

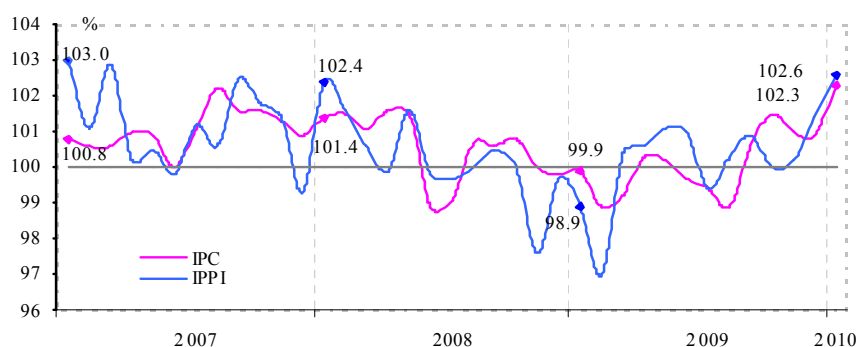
**BULETIN LUNAR nr. 1\* 2010**

*Ianuarie*

**Nivelul inflației**

În luna ianuarie 2010 prețurile de consum au crescut față de luna decembrie 2009 cu 2.3 la sută, inclusiv la produsele alimentare cu 3.4 la sută, la mărfurile nealimentare cu 1.2 la sută și la serviciile prestate populației cu 2.5 la sută (graficul nr. 1).

*Graficul nr. 1. Evoluția lunară a indicelui prețurilor de consum (IPC) și a indicelui prețurilor producției industriale (IPPI)*



La **produsele alimentare** cele mai importante creșteri de prețuri au fost înregistrate la legume proaspete – cu 19.7 la sută, cartofi – cu 15.5 la sută, fructe proaspete – cu 8.0 la sută, zahăr – cu 6.8 la sută, unt – cu 4.7 la sută, lapte și produse lactate – cu 3.0 la sută, ulei vegetal – cu 1.6 la sută, pește și conserve din pește – cu 1.5 la sută. Reduceri de prețuri în comparație cu luna precedentă au fost înregistrate la ouă dietetice cu 3.1 la sută, la băuturi nealcoolice – cu 0.7 la sută.

În categoria **mărfurilor nealimentare** majorări de prețuri au fost înregistrate la combustibil – cu 4.5 la sută, medicamente – cu 2.8 la sută, articole de tutun – cu 1.5 la sută, ediții tipărite – cu 1.2 la sută, articole de cosmetică și parfumerie – cu 1.1 la sută, detergenți – cu 1.0 la sută. Totodată, reduceri de prețuri s-au înregistrat la tricotate – cu 0.8 la sută, încălțăminte – cu 0.4 la sută, țesături – cu 0.3 la sută.

În grupul **serviciilor prestate populației** majorări au fost înregistrate la tarifele pentru servicii comunal – locative – cu 5.3 la sută (inclusiv, la energia electrică – cu 8.8 la sută, gaz din rețea – cu 4.3 la sută, încălzirea centrală – cu 4.0 la sută), servicii ale transportului feroviar – cu 3.4 la sută, alimentația publică – cu 2.7 la sută, educație și învățământ – cu 1.6 la sută, servicii de igienă și cosmetică – cu 1.0 la sută.

**Nivelul inflației în luna ianuarie 2010 față de luna ianuarie 2009** a constituit 2.8 la sută, inclusiv la produsele alimentare – minus 0.6 la sută, la mărfurile nealimentare – 4.1 la sută și la serviciile prestate populației – 4.5 la sută.

*Tabelul nr. 1. Contribuția componentelor IPC, %*

	decembrie 2009/ noiembrie 2009		ianuarie 2010/ decembrie 2009	
	contribuția	contribuția / IPC	contribuția	contribuția / IPC
<i>IPC</i>	<b>0.9</b>	<b>100%</b>	<b>2.3</b>	<b>100%</b>
Produse alimentare	0.6	66.7	1.1	47.8
Mărfuri nealimentare	0.2	22.2	0.6	26.1
Servicii cu plată	0.1	11.1	0.6	26.1

Sursa: BNS și BNM

Contribuția elementelor la formarea indicelui prețurilor de consum este prezentată în tabelul nr. 1.

În luna ianuarie 2010 **prețurile producției industriale** au crescut față de decembrie 2009 cu 2.6 la sută. Cele mai mari creșteri au fost consemnate în următoarele activități: fabricarea zahărului – cu

20.5 la sută; fabricarea produselor de morărit, a amidonului și a produselor din amidon – cu 18.7 la sută; prelucrarea și conservarea fructelor și legumelor – cu 7.7 la sută; industria metalurgică – cu 4.9 la sută; fabricarea produselor din tutun – cu 4.5 la sută; fabricarea vinului – cu 3.1 la sută; fabricarea produselor lactate – cu 2.4 la sută; fabricarea de articole de îmbrăcăminte, prepararea și vopsirea blănurilor – cu 2.2 la sută; fabricarea produselor textile, producția de articole din cauciuc și din material plastic – cu câte 1.8 la sută fiecare; fabricarea de cacao, ciocolată și produse zaharoase de cofetărie – cu 1.6 la sută. Totodată, au fost consemnate reduceri ale prețurilor în activitățile: edituri, poligrafie și reproducerea materialelor informative – cu 3.8 la sută, industria chimică – cu 1.7 la sută, fabricarea băuturilor alcoolice distilate – cu 0.9 la sută.

La energia electrică și termică, gaze și apă prețurile în luna ianuarie 2010 au rămas la nivelul lunii decembrie 2009. În același timp, în industria extractivă prețurile au crescut cu 3.4 la sută.

Prețurile producției industriale s-au majorat cu 4.9 la sută față de luna ianuarie 2009, inclusiv în industria prelucrătoare – cu 5.2 la sută, iar în industria extractivă și în energia electrică și termică, gaze și apă prețurile au scăzut cu 1.8 și 0.2 la sută, respectiv.

Indicele prețurilor producției industriale destinate pieței interne în luna ianuarie 2010 s-a majorat cu 2.7 la sută față de luna decembrie 2009.

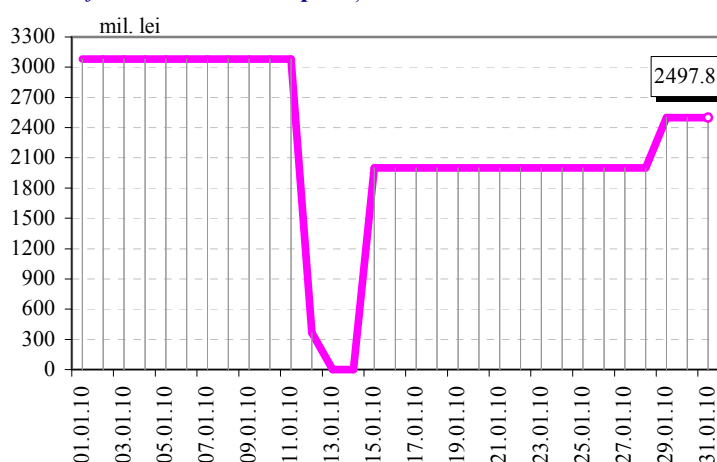
### **Instrumentele politicii monetare**

În luna ianuarie 2010, în contextul extinderii excesului de lichiditate pe piața monetară, Banca Națională a Moldovei a continuat emisiunile de CBN, preluate la finele lunii decembrie 2009. Concomitent, BNM a asigurat băncilor acces permanent la operațiunile de vărsare a lichidităților pe termen scurt, anunțând săptămânal licitații REPO de cumpărare a valorilor mobiliare de stat (VMS) cu rata fixă a dobânzii (rata de bază a BNM) și a acordat împrumuturi pentru creditarea sectorului real al economiei.

### ***Operațiuni de sterilizare***

Pe parcursul lunii ianuarie 2010 Banca Națională a Moldovei a desfășurat săptămânal licitații de plasare a certificatelor BNM pe termen de 7 zile, anunțând rata maximă a dobânzii (echivalentă cu rata de bază a BNM) și volumul ofertei, fapt ce a permis coborârea ratei medii a dobânzii la operațiunile de sterilizare sub rata de politică monetară a BNM.

**Graficul nr. 2. Soldul operațiunilor de sterilizare ale BNM**



Volumul ofertei de CBN la cele trei licitații a constituit 6500.0 mil. lei, cererile băncilor totalizând 8509.7 mil. lei, fiind satisfăcute în limita ofertei. Volumul CBN vândute pe parcursul lunii ianuarie a constituit 6494.4 mil. lei la prețul de vânzare, iar rata medie a dobânzii – 4.50 la sută anual.

Pe parcursul perioadei de referință soldul zilnic al operațiunilor de sterilizare a avut valori între 366.5 și 3080.3 mil. lei, iar două zile din lună (13 și 14 ianuarie 2010) soldul CBN în circulație a înregistrat valoarea zero (graficul nr. 2). Soldul mediu lunar al CBN în luna ianuarie a constituit 2249.0 mil. lei.

### **Activitatea de creditare**

În luna ianuarie 2010, în baza contractelor de credit dintre Banca Națională a Moldovei și băncile licențiate încheiate în lunile mai – august 2009 (conform cărora băncilor li s-au deschis linii de credit pentru creditarea agenților economici din sectorul real al economiei), BNM a acordat credite în sumă de 8.56 mil. lei cu rata de bază a BNM de 5.0 la sută anual. Pe parcursul lunii suma creditelor rambursate de bănci a constituit 154.54 mil. lei, inclusiv din creditele acordate pentru creditarea sectorului real al economiei – 94.14 mil. lei, pentru completarea lichidităților – 60.00 mil. lei și din creditele acordate pentru construcția CCL (cooperative de construcție a locuințelor) – 0.4 mil. lei.

La 31 ianuarie 2010 datoria creditoare a băncilor licențiate față de Banca Națională a Moldovei a totalizat 1713.9 mil. lei, fiind constituită din creditele acordate pentru completarea lichidităților – 979.9 mil. lei, pentru creditarea sectorului real al economiei – 712.5 mil. lei și pentru creditarea cooperativelor de construcție a locuințelor (credite acordate în anii precedenți) – 21.5 mil. lei.

La 31 ianuarie 2010, comparativ cu finele lunii precedente, soldul creditelor acordate băncilor s-a micșorat cu 145.9 mil. lei, sau cu 7.8 la sută.

### **Operațiuni REPO de cumpărare**

Conform graficului plasat pe pagina oficială, BNM a anunțat săptămânal licitații REPO de cumpărare cu termenul de 7 zile cu rata de 5.0 la sută anual. Cereri din partea băncilor n-au fost înregistrate.

### **Facilitățile permanente**

În luna ianuarie 2010, în condițiile persistenței excedentului de lichiditate, băncile au apelat frecvent la facilitatea de depozit overnight, în timp ce facilitatea de creditare nu a fost solicitată.

Pe parcursul lunii 14 bănci au depus la BNM depozite overnight în sume ce au variat între 1056.0 și 4002.0 mil. lei, volumul total al depozitelor fiind de 33047.3 mil. lei. Soldul mediu zilnic al depozitelor overnight în luna analizată a constituit 1383.4 mil. lei, fiind în scădere de 2.2 ori față de luna precedentă. Această micșorare a fost condiționată de preluarea operațiunilor de vânzare a certificatelor BNM.

### **Rezervele obligatorii**

*Rezervele obligatorii în MDL* aferente perioadei de urmărire a mijloacelor atrase 6–20 ianuarie 2010, menținute de bănci în perioada 21 ianuarie – 5 februarie 2010, s-au cifrat la 1084.8 mil. lei, fiind în creștere cu 42.9 mil. lei, sau cu 4.1 la sută față de perioada de urmărire 6–20 decembrie 2009, menținute de către bănci în perioada 21 decembrie 2009 – 5 ianuarie 2010.

*Rezervele obligatorii în VLC* la 31 ianuarie 2010 au constituit 41.9 mil. USD și 49.4 mil. EUR, fiind în creștere cu 0.2 și 1.6 la sută, respectiv, față de finele lunii precedente.

Evoluția pozitivă a rezervelor obligatorii în MDL și VLC a fost determinată de majorarea mijloacelor atrase supuse rezervării.

### **Ratele dobânzilor**

Pe parcursul lunii ianuarie 2010 ratele dobânzilor la instrumentele monetare ale Băncii Naționale a Moldovei s-au menținut la nivelul celor stabilite de către Consiliul de administrație al Băncii Naționale a Moldovei în ședința din 3 septembrie 2009:

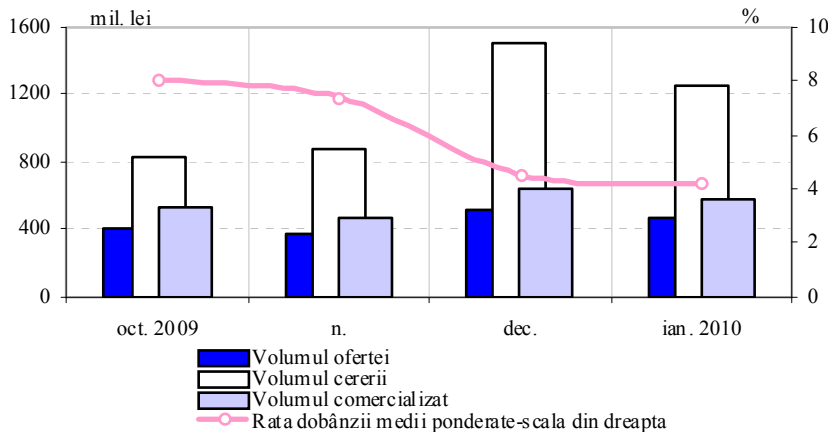
- **rata de bază** aplicată la principalele operațiuni de politică monetară pe termen scurt – 5.0 la sută anual;
- rata la creditele overnight – 7.5 la sută anual;
- rata la depozitele overnight acceptate de Banca Națională a Moldovei – 2.0 la sută anual.

Rata de bază la creditele acordate pe termen lung (mai mare de 5 ani) – 5.0 la sută anual.

**Pietele financiare**

În luna ianuarie 2010 pe **piața primară** a valorilor mobiliare de stat (VMS) titlurile de stat au rămas în continuare un mijloc preferat de bănci pentru efectuarea investițiilor. Cererea pentru VMS a fost în scădere și a depășit oferta de 2.7 ori, permițând Ministerului Finanțelor să accepte în continuare plasarea titlurilor de stat în volume mai mari decât cele anunțate.

**Graficul nr. 3. Totalul licitațiilor de comercializare a VMS pe piața primară**

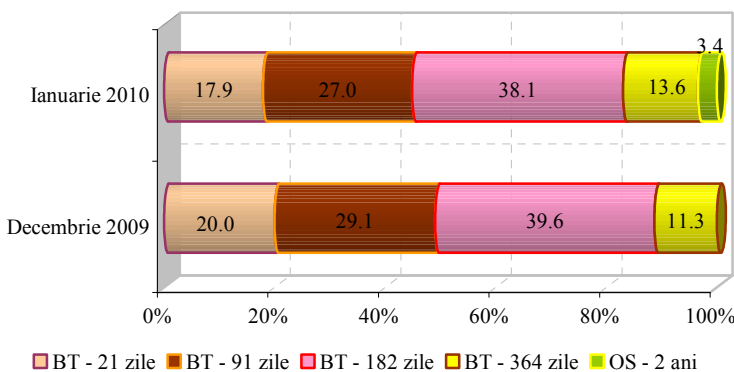


Oferta în luna analizată a constituit 466.0 mil. lei, inclusiv 15.0 mil. lei pentru obligațiunile de stat cu termenul de 2 ani, revenite pe piață după aproape un an (graficul nr. 3).

Cererea pentru titlurile de stat a însumat 1259.6 mil. lei, comparativ cu 1511.0 mil. lei în luna precedentă. Volumul comercializat s-a cifrat la 575.2 mil. lei, cu 71.3 mil. lei mai puțin decât în perioada de comparație, oferta fiind plasată în proporție de 123.4 la sută.

În luna ianuarie 2010 comparativ cu luna decembrie 2009 volumul valorilor mobiliare de stat procurate de către investitorii nebankari s-a majorat de la 16.2 până la 36.1 mil. lei, majorându-se, respectiv, și ponderea acestora în volumul total comercializat pe piața primară – de la 2.5 până la 6.3 la sută.

**Graficul nr.4. Structura VMS comercializate pe piața primară, %**



Termenul mediu ponderat de circulație al VMS emise în luna ianuarie s-a majorat de la 142 până la 170 de zile, ca urmare a plasării în perioada analizată, concomitent cu bonurile de trezorerie, a obligațiunilor de stat cu dobânda flotantă pe termen de 2 ani.

Cotele majoritare în VMS comercializate în luna ianuarie le-au deținut în continuare titlurile cu scadența de 6 și 3 luni.

Rata medie ponderată nominală la bonurile de trezorerie plasate pe piața primară în perioada de referință a înregistrat 4.21 la sută anual, față de 4.51 la sută anual în luna

decembrie 2009.

**Tabelul nr. 2. Ratele medii ponderate nominale și efective ale dobânzii la valorile mobiliare de stat (%)**

		BT 21 zile	BT 91 zile	BT 182 zile	BT 364 zile	OS 2 ani
Decembrie 2009	Rata nominală	2.22	2.78	6.08	7.91	-
	Rata efectivă	2.25	2.81	6.18	7.91	-
Ianuarie 2010	Rata nominală	2.59	3.43	4.55	5.89	-
	Rata efectivă	2.62	3.47	4.60	5.89	6.51

Ca rezultat al cererii înalte pentru VMS oferite la licitații, ratele dobânzilor la titlurile plasate s-au diminuat ușor, cu excepția celor vizând titlurile pe termen scurt (21 zile), a căror cerere a înregistrat valori mai joase (tabelul nr. 2).

### **Datoria Guvernului Republicii Moldova contractată de la Banca Națională a Moldovei**

La 31 ianuarie 2010 datoria statului față de Banca Națională a Moldovei sub formă de valori mobiliare de stat în portofoliul BNM nu s-a modificat comparativ cu luna decembrie 2009 și a constituit 2213.4 mil. lei.

Valorile mobiliare de stat obținute în portofoliul propriu al BNM, ca rezultat al reemisiunilor efectuate în luna de raportare, au avut scadența de 87 și 91 zile. Ratele dobânzilor la titlurile emise au variat între 3.28 și 4.07 la sută anual. Rata medie ponderată a dobânzii la VMS deținute în portofoliu la 31 ianuarie 2010 a înregistrat nivelul de 3.74 la sută anual, cu 0.8 puncte procentuale în diminuare față de nivelul consemnat la finele lunii decembrie 2009. Scadența medie a valorilor mobiliare de stat din portofoliu în ultima zi a lunii de referință a constituit 45 de zile, cu 3 zile mai mică decât în luna precedentă.

#### ***Depozite plasate la Banca Națională a Moldovei***

La 31 ianuarie 2010 soldul depozitelor plasate de către Ministerul Finanțelor la BNM a totalizat 70.0 mil. lei, majorându-se comparativ cu sfârșitul lunii precedente cu 60.0 mil. lei.

În luna ianuarie 2010 Ministerul Finanțelor a plasat la BNM depozite în sumă de 62.0 mil. lei, iar suma depozitelor restituite a constituit 2.0 mil. lei.

Rata medie ponderată la depozitele în sold la 31 ianuarie 2010 a constituit 13.76 la sută anual, în diminuare cu 5.03 puncte procentuale față de finele lunii precedente.

Termenul mediu al depozitelor în sold a fost de 276 zile, în creștere cu 30 de zile comparativ cu finele lunii decembrie 2009.

#### **Activitatea băncilor pe piața monetară**

În luna ianuarie 2010 volumul tranzacțiilor pe piața interbancară a constituit 22.0 mil. lei, în scădere cu 48.8 la sută, fiind reprezentat prin operațiuni de credite și depozite.

Volumul principal al creditelor și depozitelor interbancare în luna ianuarie curent l-au constituit cele cu scadența minimă pe piață, ponderea tranzacțiilor overnight reprezentând 70.5 la sută din volumul total.

În luna ianuarie rata medie a dobânzii la tranzacțiile interbancare a constituit 3.53 la sută, fiind superioară cu 0.51 puncte procentuale ratei consemnate în luna precedentă. Termenul mediu ponderat al tranzacțiilor interbancare a constituit 14 zile, în scădere cu 2 zile față de luna decembrie 2009.

În luna ianuarie 2010 tranzacții de vânzare-cumpărare cu VMS *pe piața secundară* și operațiuni REPO cu VMS n-au fost înregistrate

***Ratele de referință pe piața interbancară*** la sfârșitul lunii ianuarie 2010 au înregistrat următoarele valori: rata de referință CHIBID de o săptămână – 2.05 la sută anual și CHIBOR de o săptămână – 5.08 la sută anual.

#### **Piața creditelor și a depozitelor**

***Soldul creditelor în economie***<sup>1</sup> s-a micșorat cu 236.0 mil. lei (1.0 la sută) față de finele lunii decembrie 2009, constituind 23648.1 mil. lei la sfârșitul lunii ianuarie 2010. Această evoluție s-a datorat scăderii soldului creditelor acordate în moneda națională cu 31.1 mil. lei (0.2 la sută), precum și a soldului creditelor în valută străină (exprimate în MDL) – cu 204.9 mil. lei (1.9 la sută).

<sup>1</sup> Conform metodologiei FMI, din totalul creditelor în economie (inclusiv dobânda calculată la credite și la creditele băncilor aflate în proces de lichidare) sunt excluse creditele interbancare și creditele acordate Guvernului.

Diminuarea soldului **creditelor în MDL** s-a produs ca urmare a scăderii soldurilor creditelor acordate persoanelor fizice și întreprinderilor de stat cu 68.5 mil. lei (1.8 la sută) și cu 4.9 mil. lei (2.1 la sută), respectiv, în timp ce soldurile creditelor acordate sectorului privat și altor organizații care practică unele

operațiuni financiare au crescut cu 21.8 mil. lei (0.3 la sută) și cu 20.5 mil. lei (2.2 la sută), respectiv.

**Tabelul nr. 3. Indicatorii pieței creditelor (mil. lei)**

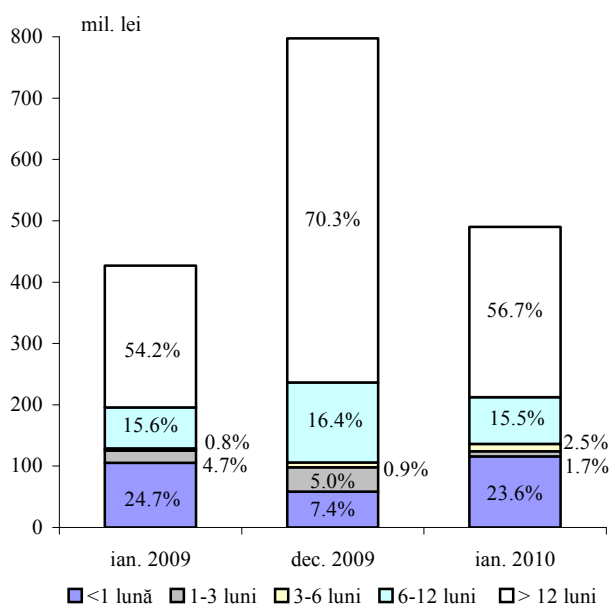
	Sold la sfârșit de perioadă			Credite				
	total	în MDL	în valută străină	total	în MDL		în valută străină	
					volumul	rata dobânzii %	volumul	rata dobânzii %
Decembrie 2009	23884.1	13202.3	10681.8	1777.2	964.8	18.63	812.4	10.58
Ianuarie 2010	23648.1	13171.2	10476.9	938.6	560.9	17.03	377.7	10.67

Soldul **creditelor în valută străină** a înregistrat o micșorare determinată de reducerea tuturor componentelor, și anume a soldurilor creditelor acordate

sectorului privat – cu 158.1 mil. lei (1.8 la sută), altor organizațiilor care practică unele operațiuni financiare – cu 28.9 mil. lei (3.3 la sută), persoanelor fizice – cu 14.8 mil. lei (1.8 la sută) și întreprinderilor de stat – cu 3.1 mil. lei (3.7 la sută).

Exprimat în dolari SUA, soldul creditelor în valută străină a constituit 836.2 mil. USD, micșorându-se cu 32.1 mil. USD (3.7 la sută) față de luna decembrie 2009.

**Graficul nr. 5. Structura creditelor în MDL acordate persoanelor juridice de către bănci**



**Volumul creditelor acordate în MDL** în luna ianuarie 2010 a constituit 560.9 mil. lei, diminuându-se cu 403.9 mil. lei, sau cu 41.9 la sută față de luna precedentă.

Ponderea creditelor acordate persoanelor juridice din volumul total al creditelor acordate în moneda națională a constituit 87.3 la sută.

Cele mai solicitate de către persoanele juridice au fost creditele cu termene de peste 12 luni, fiind acordate cu o rată medie a dobânzii de 15.68 la sută în volum de 277.8 mil. lei. Ponderea acestora în volumul total al creditelor în moneda națională acordate persoanelor juridice a constituit 56.7 la sută, fiind în descreștere cu 13.6 puncte procentuale față de luna decembrie 2009. În același timp, volumul creditelor cu termene de până la 1 lună a crescut cu 57.3 mil. lei, a căror pondere s-a majorat cu 16.2 puncte procentuale (graficul nr. 5).

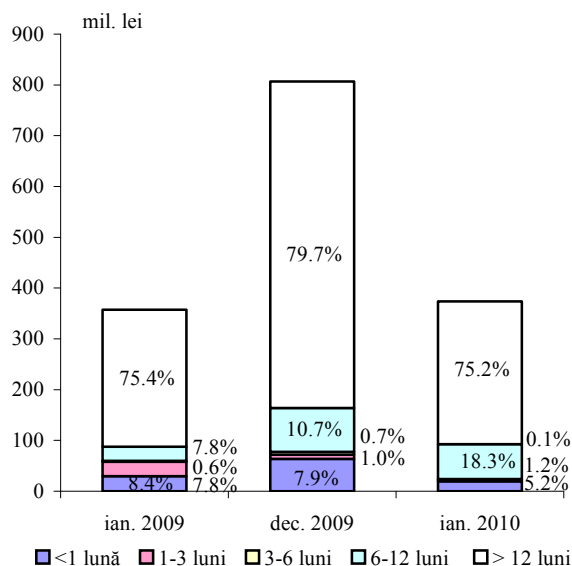
În luna ianuarie 2010 **rata medie a dobânzii la creditele acordate în moneda națională** s-a micșorat cu 1.60 puncte procentuale, până la nivelul de 17.03 la sută, ca rezultat al diminuării ratei medii la creditele acordate persoanelor juridice cu 1.72 puncte procentuale, până la

nivelul de 16.35 la sută, în timp ce rata medie la creditele acordate persoanelor fizice s-a majorat cu 0.50 puncte procentuale, până la nivelul de 21.75 la sută.

Volumul **creditelor în valută străină** acordate persoanelor juridice a constituit 373.6 mil. lei (echivalentul a 30.2 mil. USD), diminuându-se cu 37.4 mil. USD față de luna decembrie 2009. În componența acestora, creditele cu termene de peste 12 luni au rămas preponderente (75.2 la sută din total, micșorându-se cu 4.5 puncte procentuale față de nivelul lunii decembrie 2009), fiind acordate cu o rată medie a dobânzii de 10.86 la sută (graficul nr. 6). Totodată, o tendință de creștere mai accentuată au manifestat creditele acordate cu termene de la 6 până la 12 luni, a căror pondere s-a majorat cu 7.6 puncte procentuale, alcătuind 18.3 la sută

din total.

**Graficul nr. 6. Structura creditelor în valută străină acordate persoanelor juridice de către bănci**



**Rata medie a dobânzii la creditele în valută străină** acordate persoanelor juridice a crescut cu 0.08 puncte procentuale față de luna precedentă, constituind 10.61 la sută în luna ianuarie 2010.

La finele lunii ianuarie 2010 **soldul depozitelor** în sistemul bancar a însumat 24300.2 mil. lei, majorându-se cu 466.2 mil. lei (2.0 la sută) față de luna precedentă, ca rezultat al creșterii soldului depozitelor în moneda națională cu 247.8 mil. lei (2.0 la sută) și a soldului depozitelor în valută străină – cu 218.4 mil. lei (1.9 la sută).

**Soldul depozitelor la vedere** a constituit 7529.0 mil. lei, majorându-se cu 371.9 mil. lei față de luna decembrie 2009 și reprezentând 31.0 la sută din soldul total al depozitelor.

**Soldul depozitelor la termen** a însumat 16771.2 mil. lei, majorându-se cu 94.3 mil. lei (0.6 la sută).

**Soldul depozitelor la termen în MDL** a constituit 7840.4

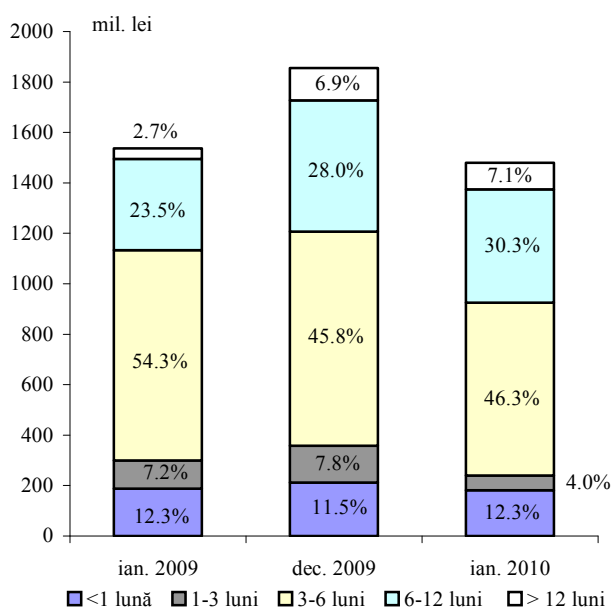
mil. lei la sfârșitul lunii ianuarie 2010, majorându-se cu 106.5 mil. lei (1.4 la sută) față de luna precedentă, ca urmare a creșterii soldului depunerilor în MDL ale persoanelor fizice cu 148.9 mil. lei (2.3 la sută), în timp ce soldul depozitelor agenților economici s-a redus cu 42.4 mil. lei

**Tabelul nr. 4. Indicatorii pieței depozitelor la termen (mil. lei)**

	Sold la sfârșit de perioadă			Depozite				
	total	în MDL	în valută străină	total	în MDL		în valută străină	
					volumul	rata dobânzii %	volumul	rata dobânzii %
Decembrie 2009	16676.9	7733.9	8943.0	3695.5	1855.3	9.79	1840.2	3.81
Ianuarie 2010	16771.2	7840.4	8930.8	2862.0	1480.0	9.70	1382.0	3.59

(3.3 la sută).

**Graficul nr. 7. Structura depozitelor la termen în MDL atrase de bănci**



**Soldul depozitelor la termen în valută străină** s-a diminuat cu 12.2 mil. lei (0.1 la sută), constituind 8930.8 mil. lei.

**Volumul depozitelor atrase la termen în MDL** în luna ianuarie 2010 a constituit 1480.0 mil. lei, fiind cu 375.3 mil. lei inferior celui din luna decembrie 2009. Această reducere a fost determinată de scăderea volumului depozitelor atrase de la persoanele juridice și de la persoanele fizice cu 150.0 mil. lei (33.2 la sută) și cu 225.3 mil. lei (16.1 la sută), respectiv.

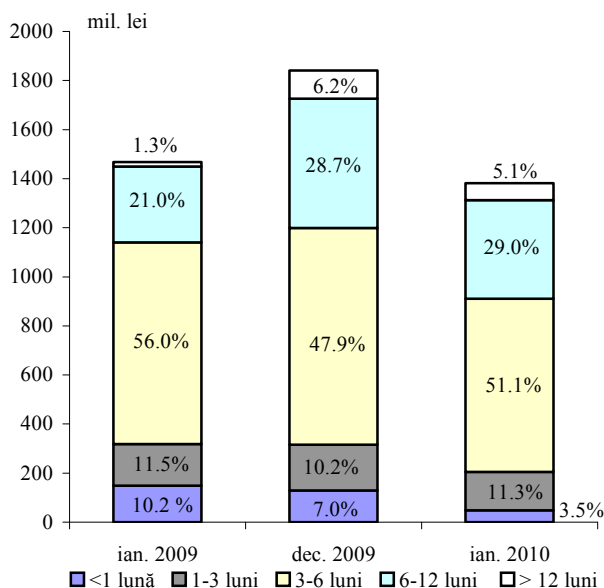
Ponderea depozitelor atrase la termen în moneda națională ale persoanelor fizice s-a majorat de la 75.7 la sută în luna decembrie 2009 până la 79.6 la sută din volumul total al depozitelor la termen în moneda națională atrase pe parcursul lunii de raportare.

În luna ianuarie 2010 depunerile cu termene de la 3 până la 6 luni au constituit 46.3 la sută din total (în creștere cu 0.5 puncte procentuale), deținând în continuare ponderea

cea mai mare în structura depozitelor la termen atrase în moneda națională. În același timp, ponderea depunerilor cu termene de la 1 lună până la 3 luni s-a diminuat cu 3.8 puncte procentuale, constituind 4.0 la sută din totalul depozitelor atrase (graficul nr. 7).

**Rata medie a dobânzii la depozitele la termen în MDL** s-a micșorat pe parcursul lunii ianuarie 2010 cu 0.09 puncte procentuale, constituind 9.70 la sută anual (5.17 la sută – pentru persoane juridice și 10.86 la sută – pentru persoane fizice, în comparație cu 6.25 și 10.93 la sută, respectiv, în luna decembrie 2009).

**Graficul nr. 8. Structura depozitelor la termen în valută străină atrase de bănci**



În perioada de gestiune volumul atras al **depozitelor la termen în valută străină** a constituit 1382.0 mil. lei (echivalentul a 111.7 mil. USD), diminuându-se cu 458.2 mil. lei (24.9 la sută) din contul descreșterii depunerilor persoanelor fizice cu 290.5 mil. lei, sau cu 18.6 la sută și a celor ale persoanelor juridice – cu 167.7 mil. lei, sau cu 60.9 la sută.

În luna ianuarie 2010 s-a consemnat o majorare a ponderii depunerilor cu termene de la 3 până la 6 luni (cu 3.2 puncte procentuale, până la nivelul de 51.1 la sută din total), odată cu diminuarea ponderii depunerilor cu termene de până la 1 lună, care au alcătuit 3.5 la sută din total, micșorându-se cu 3.5 puncte procentuale față de luna decembrie 2009 (graficul nr. 8).

În perioada de raportare **rata medie a dobânzii la depozitele la termen în valută străină** s-a situat la nivelul de 3.59 la sută (4.71 la sută pentru persoanele juridice și 3.50 la sută pentru persoanele fizice).

### Dinamica indicatorilor monetari

**Baza monetară<sup>2</sup>** s-a majorat în luna ianuarie 2010 cu 4.5 la sută (467.4 mil. lei), până la 10923.7 mil. lei. Creșterea bazei monetare a fost determinată de evoluția pozitivă a activelor externe nete și a activelor interne nete ale Băncii Naționale a Moldovei. Astfel, activele externe nete s-au majorat cu 117.7 mil. lei, iar cele interne – cu 349.7 mil. lei.

**Banii în circulație<sup>3</sup>** s-au redus de la 8849.0 mil. lei în luna decembrie 2009 până la 8471.1 mil. lei în luna ianuarie 2010.

În structura bazei monetare ponderea banilor în circulație s-a micșorat de la 84.6 la sută în luna decembrie 2009 până la 77.5 la sută în luna ianuarie 2010. În același timp, cota-parte a rezervelor băncilor s-a majorat de la 15.4 până la 22.5 la sută, respectiv.

**Masa monetară M2<sup>4</sup>** pe parcursul perioadei gestionare s-a micșorat cu 130.2 mil. lei, sau cu 0.6 la sută, până la 20811.8 mil. lei. În același timp, **masa monetară M3<sup>5</sup>** a crescut cu 88.2 mil. lei, sau cu 0.3 la sută și a constituit 32772.5 mil. lei la sfârșitul lunii ianuarie 2010 (tabelul nr. 5).

<sup>2</sup> Baza monetară include banii în circulație (în afara sistemului bancar), rezervele bancare (rezervele băncilor în lei menținute în conturile corespondente la Banca Națională a Moldovei și numerarul în casele băncilor) și depozitele la vedere ale altor organizații la Banca Națională a Moldovei.

<sup>3</sup> Banii în circulație M0 reprezintă banii în numerar emiși în circulație de către Banca Națională a Moldovei, exclusiv numerarul în casele băncilor și în casa Băncii Naționale a Moldovei.

<sup>4</sup> Masa monetară M2 include banii în circulație (M0), depozitele în lei moldovenești și instrumentele pieței monetare.

<sup>5</sup> Masa monetară M3 include masa monetară M2 și depozitele în valută străină ale rezidenților exprimate în lei moldovenești.

Micșorarea indicatorului M2 a fost determinată de diminuarea soldului numerarului în circulație cu 377.9 mil. lei (4.3 la sută) și a soldului instrumentelor pieței monetare – cu 0.1 mil. lei (9.7 la sută). Totodată, soldul depozitelor în moneda națională a crescut cu 247.8 mil. lei (2.0 la sută). Depozitele în valută străină

(recalculate în lei) s-au majorat cu 218.4 mil. lei (1.9 la sută). Exprimate în USD, acestea au constituit 954.7 mil. USD, cu 0.2 mil. USD superior nivelului lunii precedente. Ponderea depozitelor în valută străină, recalculate în lei, în volumul total al masei monetare (M3) s-a majorat de la 35.9 la sută în luna decembrie 2009 până la 36.5 la sută în luna ianuarie 2010.

Tabelul nr. 5. Evoluția structurii masei monetare la sfârșitul perioadei (mil. lei)

	Dec. 2009	Ponderea %	Jan.2010	Ponderea %	Creșterea %
MASA MONETARĂ (M3)	32684.37	100.0	32772.54	100.0	0.3
MASA MONETARĂ (M2)	20942.03	64.1	20811.79	63.5	-0.6
BANI ÎN CIRCULAȚIE	8848.98	27.1	8471.11	25.9	-4.3
DEPOZITE LA VEDERE ÎN MONEDA NAȚIONALĂ	4357.80	13.3	4499.08	13.7	3.2
- ale persoanelor juridice	3069.52	9.4	3191.16	9.7	4.0
- ale persoanelor fizice	1288.28	3.9	1307.92	4.0	1.5
DEPOZITE LA TERMEN ÎN MONEDA NAȚIONALĂ (inclusiv pe termen lung)	7733.91	23.7	7840.39	23.9	1.4
- ale persoanelor juridice	1302.63	4.0	1260.25	3.8	-3.3
- ale persoanelor fizice	6431.28	19.7	6580.14	20.1	2.3
DEPOZITE ÎN VALUTĂ STRĂINĂ	11742.34	35.9	11960.75	36.5	1.9
- ale persoanelor juridice	2852.00	8.7	2933.38	9.0	2.9
- ale persoanelor fizice	8890.34	27.2	9027.37	27.5	1.5
INSTRUMENTELE PIEȚEI MONETARE	1.34	0.0	1.21	0.0	-9.7

**Rezervele internaționale nete** (convertibile) ale sistemului bancar s-au majorat cu 4.8 mil. USD, totalizând 1335.0 mil. USD. În componența acestora rezervele internaționale nete ale BNM s-au redus cu 14.4 mil.

USD, iar cele ale băncilor au crescut cu 19.2 mil. USD.

**Rezervele externe ale sistemului bancar** în luna ianuarie 2010 au însumat 1865.1 mil. USD, micșorându-se cu 52.3 mil. USD față de luna precedentă. **Rezervele externe ale BNM** s-au redus cu 15.9 mil. USD, până la nivelul de 1464.4 mil. USD. Obligațiunile externe ale sistemului bancar au constituit 530.1 mil. USD, inclusiv ale BNM (față de FMI) – 152.7 mil. USD<sup>6</sup>.

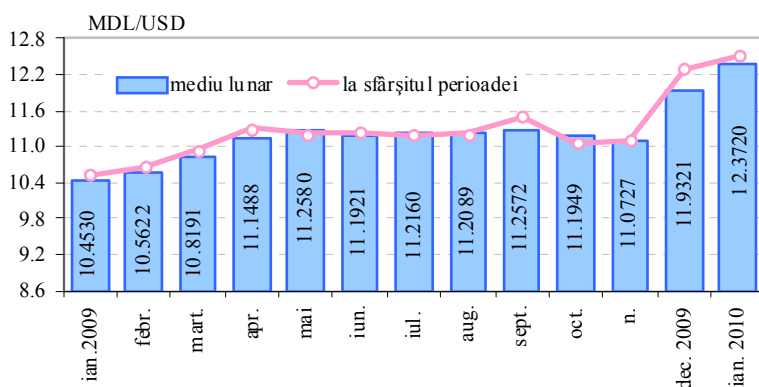
**Activele interne nete** ale sistemului bancar s-au micșorat cu 269.8 mil. lei (1.6 la sută). În luna ianuarie 2010 cererile de plăți ale sistemului bancar față de Guvern au crescut cu 283.7 mil. lei (25.6 la sută), inclusiv ale BNM – cu 274.7 mil. lei.

### Piața valutară

**Cursul oficial mediu lunar** al leului moldovenesc în raport cu dolarul SUA s-a depreciat de la 11.9321 lei moldovenești pentru 1 dolar SUA în luna decembrie 2009 până la 12.3720 lei moldovenești pentru 1 dolar SUA în luna ianuarie 2010 (graficul nr. 9).

**Cursul oficial** al leului moldovenesc s-a depreciat de la 12.3017 lei moldovenești pentru 1 dolar SUA la începutul lunii ianuarie 2010 până la 12.5289 lei moldovenești pentru 1 dolar SUA la finele lunii.

Graficul nr.9. Cursul de schimb MDL/USD



<sup>6</sup> inclusiv dobânda calculată

Cursul oficial mediu lunar al leului moldovenesc în raport cu euro s-a depreciat de la 17.4319 lei moldovenești pentru 1 euro în luna decembrie 2009 până la 17.6519 lei moldovenești pentru 1 euro în luna ianuarie 2010. La începutul lunii cursul oficial al leului moldovenesc în raport cu euro a fost de 17.6252 MDL pentru 1 euro, iar la sfârșitul lunii – 17.5362 lei moldovenești pentru 1 euro.

Cursul oficial mediu lunar al leului moldovenesc față de rubla rusească s-a depreciat de la 0.3972 lei pentru 1 rublă rusească în luna decembrie 2009 până la 0.4128 lei pentru 1 rublă rusească în luna ianuarie 2010. La începutul lunii gestionare cursul oficial al leului moldovenesc față de rubla rusească a constituit 0.4066 lei pentru 1 rublă rusească, iar la sfârșitul lunii – 0.4127 lei pentru 1 rublă rusească.

La finele lunii ianuarie 2010 în comparație cu finele lunii decembrie 2009 leul moldovenesc s-a depreciat față de dolarul SUA în termeni nominali cu 1.85 la sută (cotare indirectă<sup>7</sup>), iar în termeni reali s-a apreciat cu 0.11 la sută (fiind direct proporțională nivelului inflației din Republica Moldova și invers proporțională nivelului inflației din SUA).

Volumul total de dolari SUA tranzacționați pe piața interbancară de către bănci în luna ianuarie 2010 a constituit echivalentul a 58.91 mil. dolari SUA, diminuându-se cu 230.55 mil. dolari SUA față de luna precedentă (în luna decembrie 2009 acest indicator s-a cifrat la 289.46 mil. dolari SUA). Pe parcursul perioadei de referință rulajul tranzacțiilor efectuate de către Banca Națională a Moldovei pe piața interbancară a constituit 6.9 mil. dolari SUA, fiind în descreștere față de luna precedentă cu 109.51 mil. dolari SUA.

**Rulajul total al tranzacțiilor de cumpărare/vânzare** contra MDL a principalelor valute străine efectuate în luna ianuarie 2010 pe piața valutară internă a însumat echivalentul a 518.8 mil. dolari SUA, diminuându-se cu 58.4 la sută comparativ cu luna precedentă (echivalentul a 1248.6 mil. dolari SUA). Cumpărările contra MDL ale principalelor valute străine pe piața valutară internă au constituit echivalentul a 253.3 mil. dolari SUA și vânzările – echivalentul a 265.5 mil. dolari SUA. Comparativ cu luna precedentă, în luna ianuarie 2010 cumpărările s-au redus cu 65.4 la sută, iar vânzările – cu 48.5 la sută.

Din rulajul total, tranzacțiile în dolari SUA au constituit 54.6 la sută, în euro – 41.2 la sută, în ruble rusești – 3.7 la sută, în lei românești – 0.3 la sută și în hrivne ucrainene – 0.2 la sută. Comparativ cu luna decembrie 2009, în luna de raportare ponderea rulajului în euro s-a majorat cu 2.2 puncte procentuale, iar cea a rulajului în dolari SUA s-a diminuat cu 3.6 puncte procentuale.

La 31 ianuarie 2010 stocul datoriei aferente creditelor recepționate de la FMI a constituit 97.2 mil. DST<sup>8</sup> (echivalentul a 151.4 mil. dolari SUA), diminuându-se cu 0.9 mil. DST comparativ cu sfârșitul lunii decembrie 2009 (98.1 mil. DST, echivalentul a 153.3 mil. dolari SUA), ca urmare a plăților efectuate în luna de raportare.

Plățile planificate pentru luna ianuarie 2010 și efectuate de către BNM privind achitarea împrumuturilor acordate de către FMI au constituit suma de principal în mărime de 0.9 mil. DST (echivalentul a 1.4 mil. dolari SUA).

La 31 ianuarie 2010 stocul datoriei externe private supuse notificării la Banca Națională a Moldovei (inclusiv arieratele de dobândă) a constituit echivalentul a 1225.8<sup>10</sup> mil. dolari SUA, diminuându-se cu 13.6 mil. dolari SUA în comparație cu stocul de la finele lunii decembrie 2009 (echivalentul a 1239.4<sup>9</sup> mil. dolari SUA).

<sup>7</sup> Dolari SUA pentru un leu moldovenesc

<sup>8</sup> Drepturi Speciale de Tragere

<sup>9</sup> Sursa DMFAS 5.3 la data de 15.02.2010. La 18.01.2009 a intrat în vigoare Legea nr. 62-XVI din 21.03.2008 privind reglementarea valutară (Monitorul Oficial al Republicii Moldova, 2008, nr. 127-130, art. 496), conform căreia în operațiunile aferente investițiilor directe, inter alia, se includ și împrumuturile/creditele pe termen lung (pentru o perioadă mai mare de 5 ani) în scopul stabilirii sau menținerii legăturilor economice durabile. Astfel, stocul la 31.01.2010 a fost diminuat cu suma creditelor menționate.