

20.07.2023

Bilanțurile sectoriale pentru trimestrul I 2023 (date provizorii)

I. Valoarea financiară netă

Valoarea financiară netă (VFN)¹ a economiei naționale și-a continuat trendul descendent, diminuându-se de la -84 145,1 mil. lei la finele anului 2021 până la -109 569,8 mil. lei la finele anului 2022, iar ulterior până la nivelul de -112 278,6 mil. lei la 31.03.2023. Economia națională în continuare rămâne net debitoare față de „Restul lumii”. Evoluția din trimestrul I 2023 s-a datorat creșterii mai accentuate a pasivelor (+1,7 la sută față de situația la finele anului 2022) comparativ cu cea a activelor (+1,5 la sută).

Sectorul gospodăriilor populației continuă să fie creditorul net al economiei naționale, iar sectorul societăților comerciale nefinanciare, sectorul societăților financiare și sectorul administrației publice se află, la fel, precum în perioadele precedente, pe poziția de debitor net (tabelul 1).

Tabelul 1. Valoarea financiară netă pe sectoare² în trimestrul I 2023, milioane lei

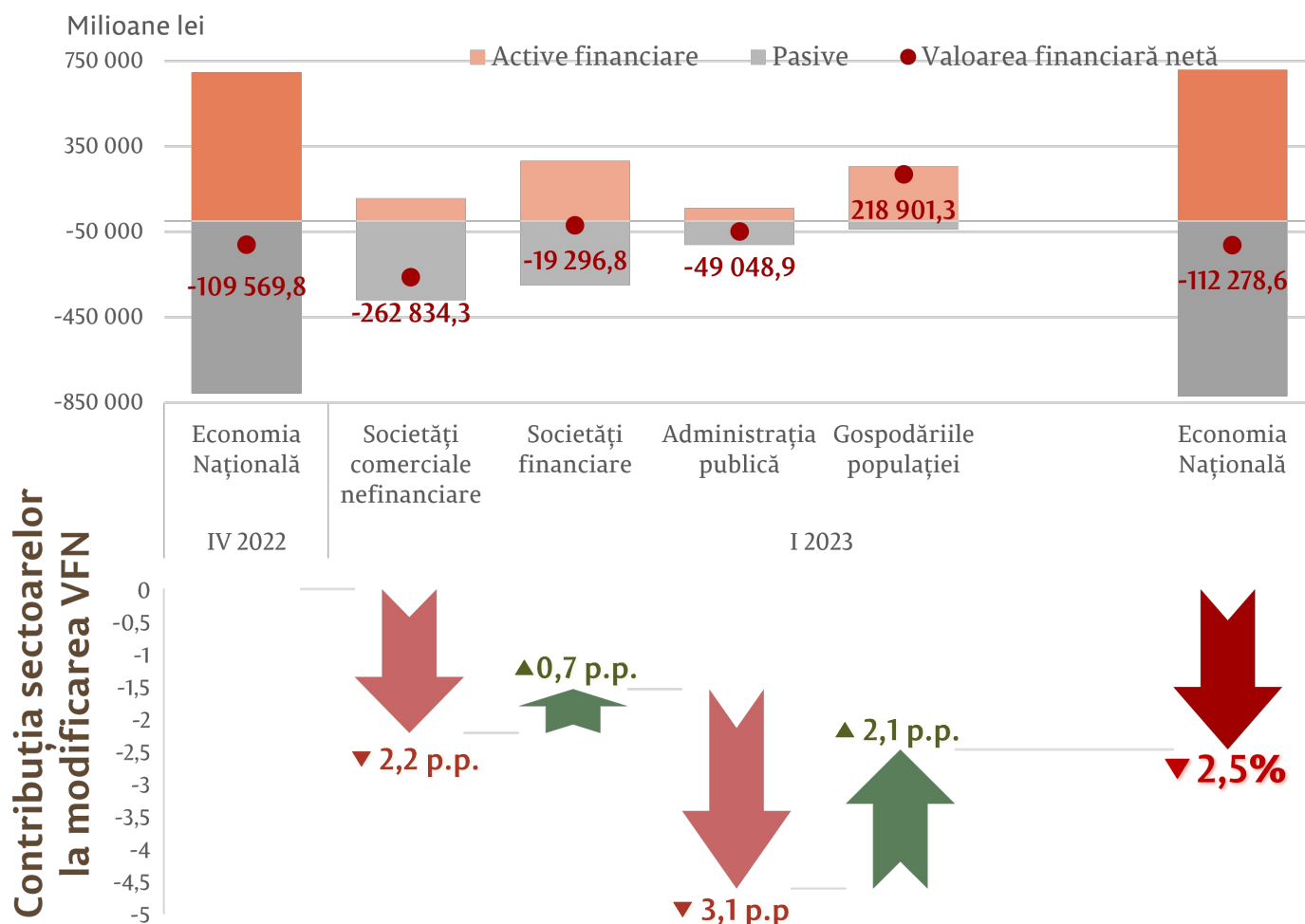
	Trimestrul IV 2022			Trimestrul I 2023		
	Active financiare	Pasive	Valoarea financiară netă	Active financiare	Pasive	Valoarea financiară netă
Economia națională	697 577,5	807 147,3	-109 569,8	708 297,1	820 575,7	-112 278,6
Societăți comerciale nefinanciare	105 560,8	365 968,9	-260 408,1	107 300,0	370 134,3	-262 834,3
Societăți financiare	273 917,0	293 954,8	-20 037,7	281 503,7	300 800,4	-19 296,8
Administrația publică	62 034,0	107 708,4	-45 674,3	61 234,1	110 283,0	-49 048,9
Gospodăriile populației ³	256 065,7	39 515,2	216 550,5	258 259,3	39 358,0	218 901,3
Restul lumii	253 792,8	144 140,7	109 652,1	255 873,9	143 509,1	112 364,8

Sectorul societăților comerciale nefinanciare este sectorul în care se înregistrează în continuare cea mai mare valoare financiară netă negativă (debitoare), la finele trimestrului I 2023 aceasta constituia -262 834,3 mil. lei (în creștere cu 0,9 la sută față de finele anului 2022). Valorile financiare nete ale sectoarelor administrației publice și societăților financiare, de asemenea, sunt negative, respectiv sectoarele date sunt net debitoare. Valoarea financiară netă negativă a administrației publice s-a majorat cu 7,4 la sută constituind -49 048,9 mil. lei, în timp ce valoarea financiară netă a societăților financiare s-a diminuat cu 3,7 la sută până la nivelul de -19 296,8 mil. lei. Sectorul dat a avut cel mai mare impact asupra valorii

financiare nete a economiei naționale – contribuția acestuia a constituit -3,1 puncte procentuale (diagrama 1).

Totodată, diminuarea respectivă a fost parțial compensată prin contribuția pozitivă (+2,1 puncte procentuale) a sectorului gospodăriilor populației. Acest sector a înregistrat o valoare financiară netă de 218 901,3 mil. lei, fiind în creștere cu 1,1 la sută comparativ cu valoarea de 216 550,4 mil. lei înregistrată în trimestrul IV 2022.

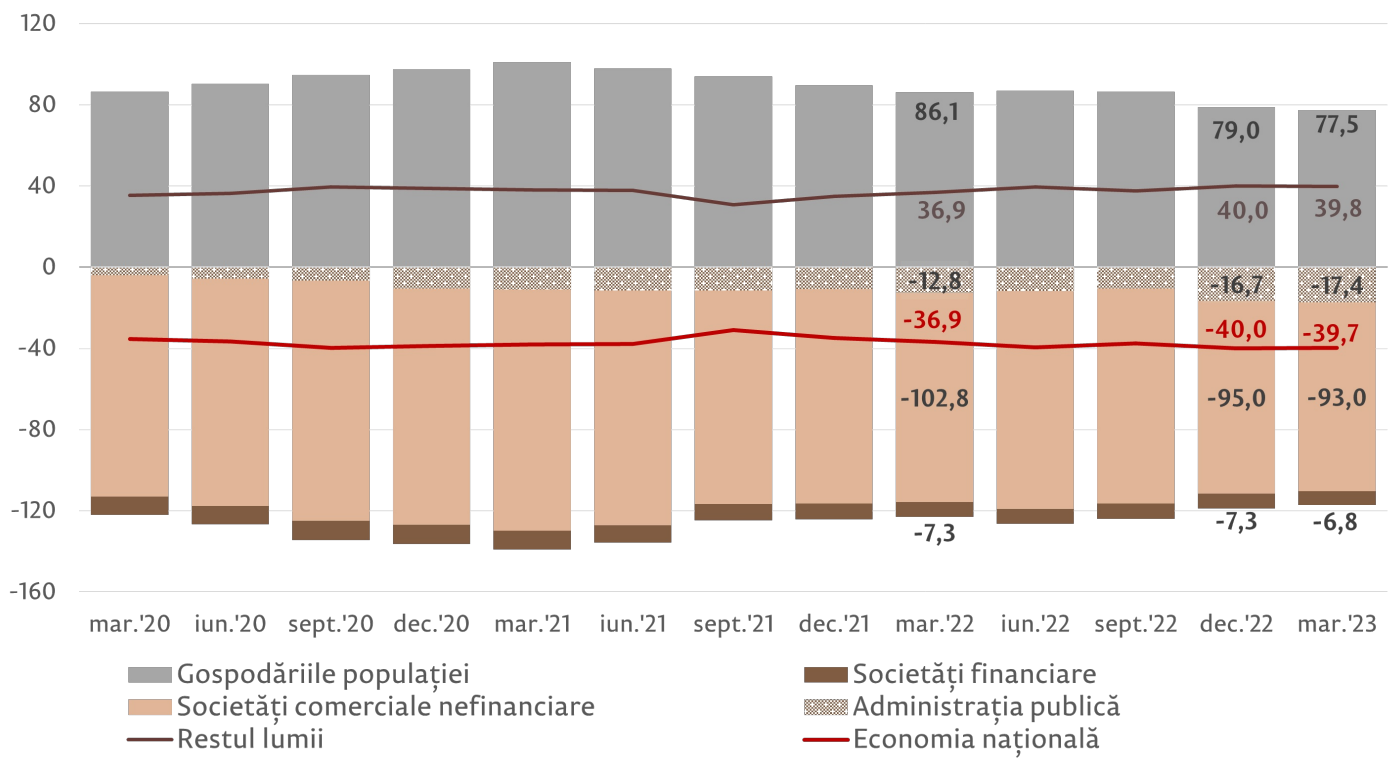
Diagrama 1. Contribuția sectoarelor instituționale la modificarea valorii financiare nete a economiei naționale



[1]

Raportul dintre valoarea financiară netă a economiei naționale și produsul intern brut (PIB) în trimestrul I 2023 s-a majorat comparativ cu finele trimestrului IV 2022 cu 0,3 puncte procentuale și a constituit -39,7 la sută (diagrama 2).

Diagrama 2. Raportul dintre valoarea financiară netă și PIB, pe sectoare (%)



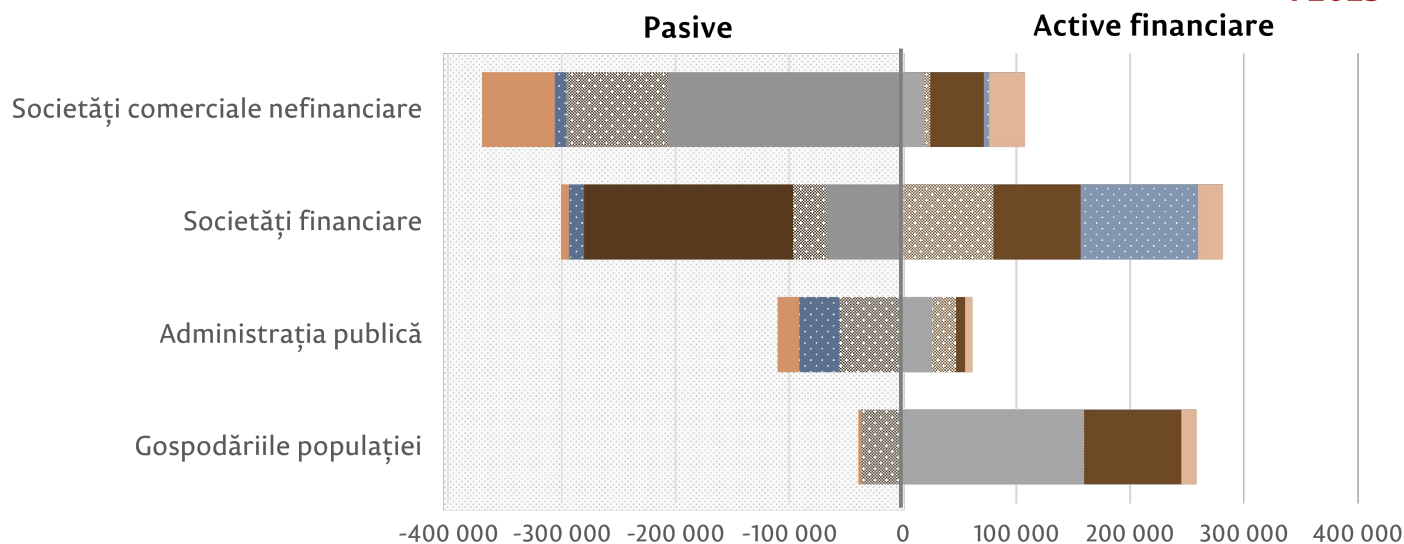
[2]

II. Structura instrumentelor financiare

Structura activelor și angajamentelor sectoarelor economiei naționale diferă în funcție de tipul activităților principale specifice sectorului și de resursele disponibile acestuia (diagrama 3).

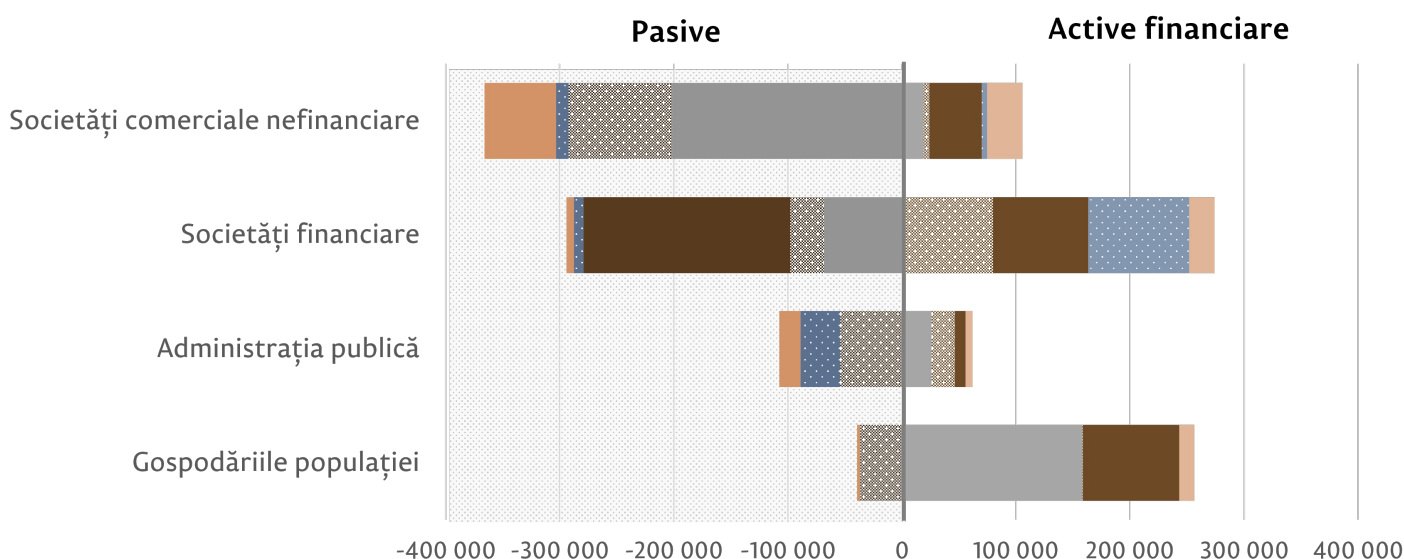
Diagrama 3. Structura activelor și pasivelor financiare ale sectoarelor instituționale, milioane lei

I 2023



■ Acțiuni și participații ale fondurilor de investiții ■ Împrumuturi
 ■ Numerar și depozite ■ Titluri de natura datoriei
 ■ Alte active / pasive

IV 2022



[3]

Activele sectorului gospodăriilor populației la finele trimestrului I 2023 au constituit 258 259,3 mil. lei (+0,9 la sută comparativ cu trimestrul IV 2022), fiind formate, în mare parte, din participațiile în capital și din numerar și depozite: 61,6 la sută și 33,1 la sută, respectiv, din totalul activelor sectorului dat. Totodată, angajamentele sectorului gospodăriilor populației au însumat 39 358,0 mil. lei (0,4 la sută comparativ cu trimestrul IV 2022), fiind constituite, în principal, din împrumuturi contractate (93,0 la sută din totalul pasivelor).

Activele financiare ale sectorului societăților comerciale nefinanciare au totalizat 107 300,0 (+1,6 la sută). În structura lor ponderile majore sunt deținute de numerar și depozite (44,0 la sută din totalul activelor) și de participații în capitalul altor entități instituționale (17,5 la sută din totalul activelor). În același timp, sectorul dat este cel mai mare în economia națională din perspectiva obligațiunilor sale, care în trimestrul I 2023 au constituit 370 134,3 mil. lei (+1,1 la sută comparativ cu trimestrul IV 2022), fiind formate, în mare parte, din capitalul propriu (55,9 la sută) și împrumuturile contractate (24,0 la sută din totalul pasivelor sectorului dat).

Activele financiare ale sectorului guvernamental în trimestrul I 2023 au însumat 61 234,1 mil. lei (-1,3 la sută) și sunt reprezentate, preponderent, de participațiile în capitalul entităților din alte sectoare (42,1 la sută) și de împrumuturile acordate economiei naționale (34,2 la sută). Pasivele sectorului s-au majorat cu 2,4 la sută și au constituit 110 283,0 mil. lei.

Ac acestea au fost formate în proporție de 50,8 la sută din împrumuturile contractate și 32,1 la sută din titluri de natura datoriei emise.

Sectorul societăților financiare la finele trimestrului I 2023 a deținut active financiare în valoare totală de 281 503,7 mil. lei (+2,8 la sută comparativ cu finele anului 2022), fiind formate, preponderent, din titlurile de natura datoriei procurate (36,5 la sută), împrumuturile acordate (28,1 la sută) și numerar și depozite (27,4 la sută). Pasivele au totalizat 300 800,4 mil. lei, majorându-se cu 2,3 la sută. În structura lor partea majoră este deținută de numerar și depozitele atrase și de participațiile altor entități în capitalul propriu, care au constituit 61,2 la sută și 22,2 la sută, respectiv.

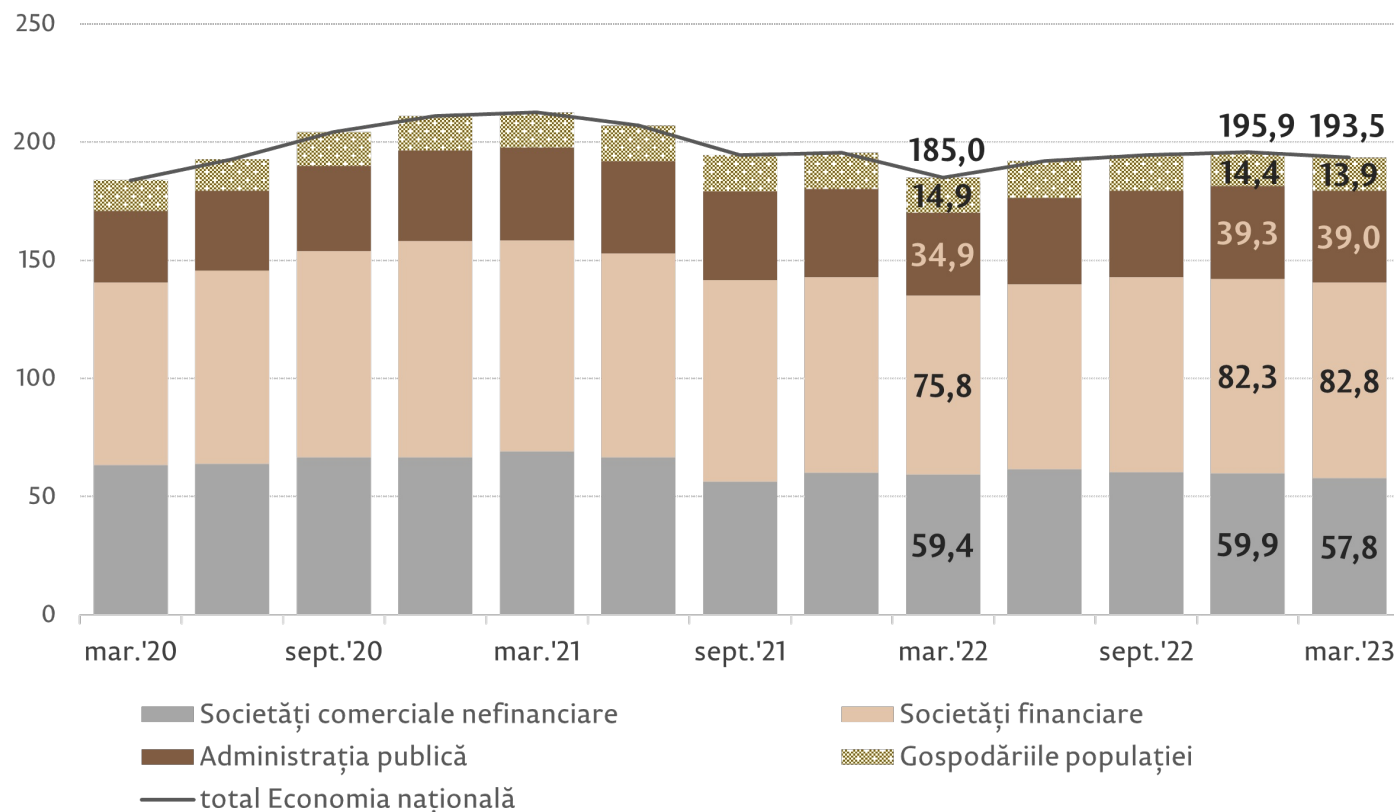
III. Datoria sectoarelor instituționale

În trimestrul I 2023, datoria totală⁴ pe economia națională a însumat 546 875,8 mil. lei (+1,8 la sută comparativ cu finele anului 2022). Sectorul financiar, datorită funcțiilor sale de intermediar financiar, reprezintă sectorul cu cea mai mare datorie totală (42,8 la sută din totalul datoriei pe economia națională). Sectorului societăților comerciale nefinanciare îi revine 163 313,1 mil. lei sau 29,9 la sută din totalul datoriei, iar sectoarelor administrației publice și gospodăriilor populației – 110 283,0 mil. lei și 39 358,0 mil. lei, ceea ce constituie 20,2 la sută și 7,2 la sută, respectiv, din totalul datoriei pe economia națională.

Raportul dintre datoria totală a sectoarelor economiei naționale și PIB, la 31 martie 2023 a constituit 193,5 la sută, cu 2,4 puncte procentuale inferior indicatorului respectiv de la finele anului 2022. Cea mai semnificativă descreștere a fost consemnată în sectorul societăților comerciale nefinanciare, indicatorul respectiv în trimestrul I 2023 a atins nivelul de 57,8 la sută (-2,1 puncte procentuale).

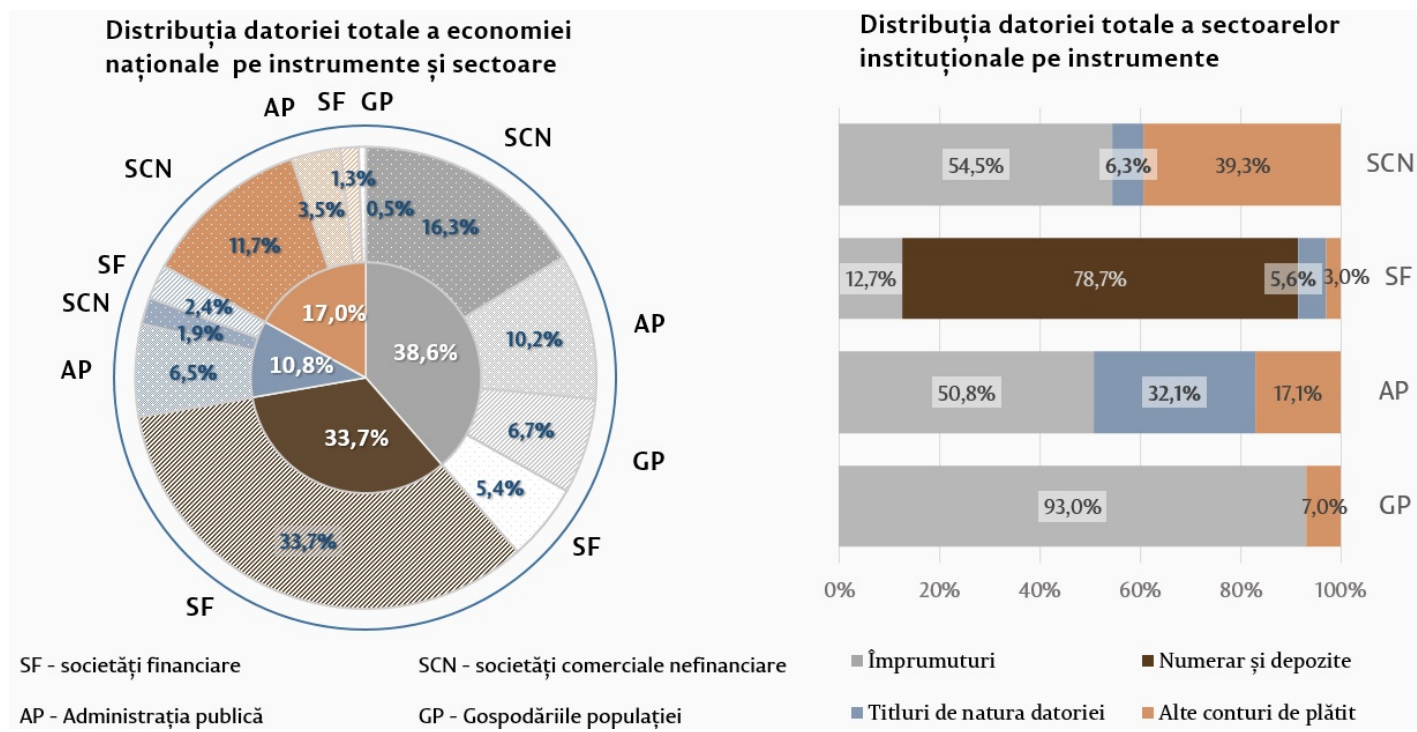
În același timp, datoria totală a sectorului societăților financiare raportată la PIB a înregistrat o creștere de 0,5 puncte procentuale până la nivelul de 82,8 la sută (diagrama 4).

Diagrama 4. Raportul dintre datoria totală a sectoarelor instituționale și PIB, %



Din perspectiva instrumentelor financiare incluse în datoria totală, în trimestrul I 2023 partea majoră a venit împrumuturilor contractate (38,6 la sută). Ponderea instrumentelor financiare în datoria totală a fiecărui sector al economiei naționale este corelată și cu specificul sectoarelor (diagrama 5). Numerarul și depozitele, care reprezintă 33,7 la sută din datoria totală a economiei naționale, sunt specifice doar societăților financiare și reprezintă 78,7 la sută din datoria totală a sectorului dat.

Diagrama 5. Structura datoriei totale în trimestrul I 2023, %



[5]

Mai multe detalii:

[Prezentarea grafică](#)

[6]

[Datele dinamice](#)

[7]

[Datele statice](#)

[8]

[Metodologia de compilare a bilanțurilor sectoriale în Republica Moldova](#) [9]

[Infografic](#) [10]:



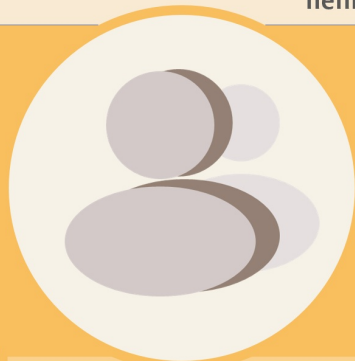
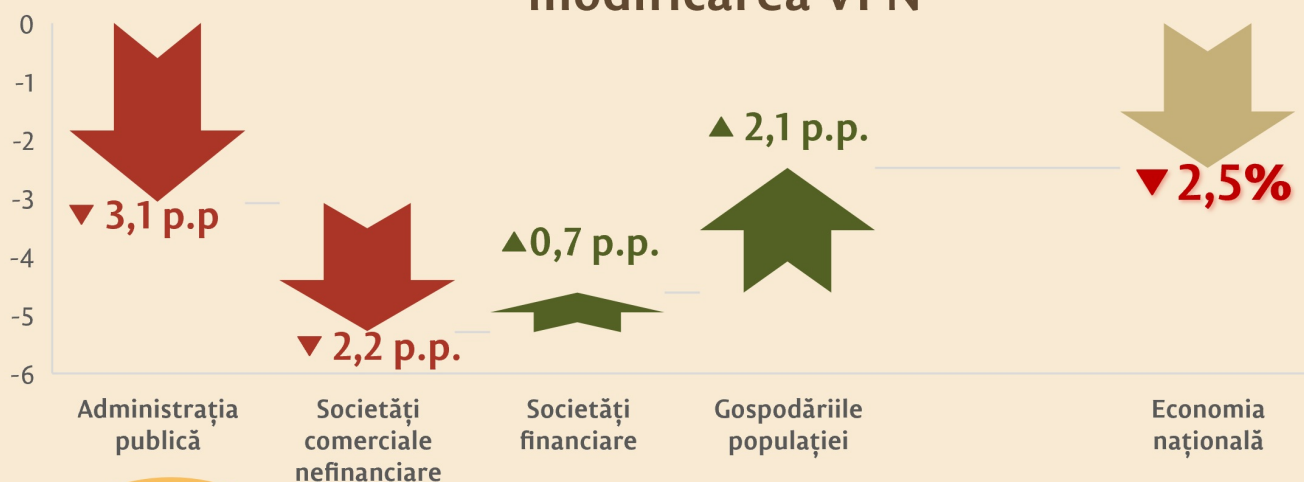
Bilanțurile sectoriale

Trimestrul I 2023

Economia națională în continuare rămâne net debitoare. Valoarea financiară netă (VFN) a economiei naționale și-a continuat trendul descendent, diminuându-se de la -109 569,8 mil. lei la finele anului 2022 până la nivelul de -112 278,6 mil. lei la 31.03.2023.



Contribuția sectoarelor la modificarea VFN



active	I 2023	258 259	▲ 0,9 %
	IV 2022	256 066	
pasive	I 2023	39 358	▼ 0,4%
	IV 2022	39 515	

Gospodăriile populației au rămas creditorul net al economiei naționale

Unde sunt investite activele



Cum sunt finanțate necesitățile

93%

7%

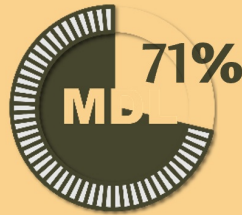


Împrumuturi



alte articole

Din împrumuturile primite
de la rezidenți:



credite bancare

[10]

1. Valoarea financiară netă reprezintă diferența dintre totalul activelor financiare și totalul pasivelor financiare, înregistrate de un anumit sector al economiei naționale.
2. Conform metodologiei, există o diferență între valoarea financiară netă a economiei naționale totale și restul lumii, deoarece nu există sector - contrapartea pentru aurul monetar.
3. Sectorul gospodăriilor populației include și instituțiile fără scop lucrativ în serviciul acestora.
4. Datoria totală a unui sector este definită ca suma tuturor pasivelor unui sector datorate altor sectoare ale economiei naționale și sectorului „Restul lumii”, cu excepția acțiunilor și participațiilor la fondurile de investiții și a instrumentelor financiare derivate.

See also

Tags

[Bilanțurile sectoriale](#) [11]

[Bilanțuri sectoriale](#) [12]

[Valoare financiară netă](#) [13]

[Interdependențele sectoarelor economiei naționale](#) [14]

[Structura instrumentelor financiare](#) [15]

[Structura activelor și pasivelor financiare ale sectoarelor instituționale](#) [16]

[Datoria sectoarelor instituționale](#) [17]

Source URL:

<http://www.bnm.md/en/node/65522>

Related links:

[1] http://www.bnm.md/files/Diagrama_1_2.png [2] http://www.bnm.md/files/Diagrama_2_1.png [3] http://www.bnm.md/files/Diagrama_3_1.png [4] http://www.bnm.md/files/Diagrama_4_1.png [5] http://www.bnm.md/files/Diagrama_5_1.png [6] [http://www.bnm.md/files/BS_prezentarea_grafică_\(3\)_2.xlsx](http://www.bnm.md/files/BS_prezentarea_grafică_(3)_2.xlsx) [7] [http://www.bnm.md/files/BS_dinamica_\(1\).xlsx](http://www.bnm.md/files/BS_dinamica_(1).xlsx) [8] [http://www.bnm.md/files/BS_matricea_\(1\).xlsx](http://www.bnm.md/files/BS_matricea_(1).xlsx) [9] <http://www.bnm.md/ro/content/metodologia-de-compilare-statisticilor-afere-nte-conturilor-financiare-si-bilanțurilor> [10] http://www.bnm.md/files/Infografic_1.png [11] [http://www.bnm.md/en/search?hashtags\[0\]=Bilanțurile_sectoriale](http://www.bnm.md/en/search?hashtags[0]=Bilanțurile_sectoriale) [12] [http://www.bnm.md/en/search?hashtags\[0\]=Bilanțuri_sectoriale](http://www.bnm.md/en/search?hashtags[0]=Bilanțuri_sectoriale) [13] [http://www.bnm.md/en/search?hashtags\[0\]=Valoare_financiară_netă](http://www.bnm.md/en/search?hashtags[0]=Valoare_financiară_netă) [14] [http://www.bnm.md/en/search?hashtags\[0\]=Interdependențele_sectoarelor_economiei_naționale](http://www.bnm.md/en/search?hashtags[0]=Interdependențele_sectoarelor_economiei_naționale) [15] [http://www.bnm.md/en/search?hashtags\[0\]=Structura_instrumentelor_financiare](http://www.bnm.md/en/search?hashtags[0]=Structura_instrumentelor_financiare) [16] <http://www.bnm.md/en/search?>

[hashtags\[0\]=Structura activelor și pasivelor financiare ale sectoarelor instituționale \[17\] http://www.bnm.md/en/search?](http://www.bnm.md/en/search?hashtags[0]=Structura%20activelor%20si%20pasivelor%20financiare%20ale%20sectoarelor%20institutiionale)

[hashtags\[0\]=Datoria sectoarelor instituționale](http://www.bnm.md/en/search?hashtags[0]=Datoria%20sectoarelor%20institutiionale)