

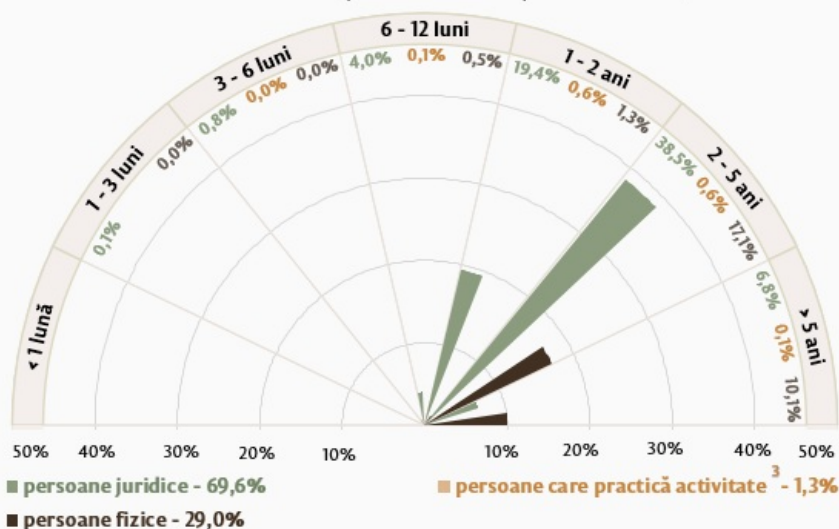
20.02.2024

## Evoluția pieței CREDITELOR bancare în luna ianuarie 2024

În luna ianuarie 2024, creditele noi acordate<sup>1</sup> (Infografic 1) au constituit 3 718,4 milioane lei, în descreștere cu 32,1 la sută față de luna decembrie 2023. Partea majoră (73,1 la sută) reprezintă creditele în moneda națională, care au constituit 2 718,1 milioane lei, în descreștere cu 33,3 la sută față de luna precedentă.

Infografic 1. **Evoluția creditelor noi acordate**<sup>2</sup>

## Scadența creditelor și structura pe debitori



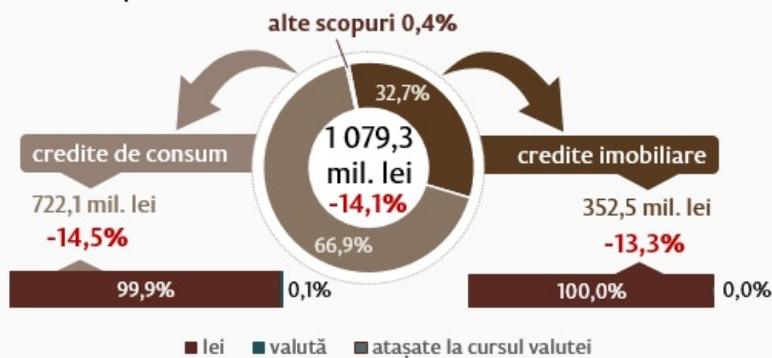
Din perspectiva termenelor de acordare, cele mai solicitate au fost creditele cu termene de la 2 până la 5 ani, cu o pondere de 56,2 la sută în totalul creditelor acordate. Volumul acestor credite acordate persoanelor juridice a constituit 38,5 la sută din totalul creditelor.

Rata medie nominală la creditele noi acordate în moneda națională s-a micșorat cu 0,25 puncte procentuale comparativ cu luna precedentă și a constituit 9,97 la sută, rata medie la cele în valută s-a micșorat cu 0,21 puncte procentuale, constituind 6,59 la sută.

Persoanele fizice au contractat în luna ianuarie 2024 credite (Infografic 2) în volum de 1 079,3 milioane lei, în descreștere cu 14,1 la sută comparativ cu luna precedentă, partea majoră (66,9 la sută) fiind acordată pentru consum. Majoritatea acestor credite (624,1 milioane lei) au fost acordate în moneda națională pe termene de la 2 până la 5 ani.

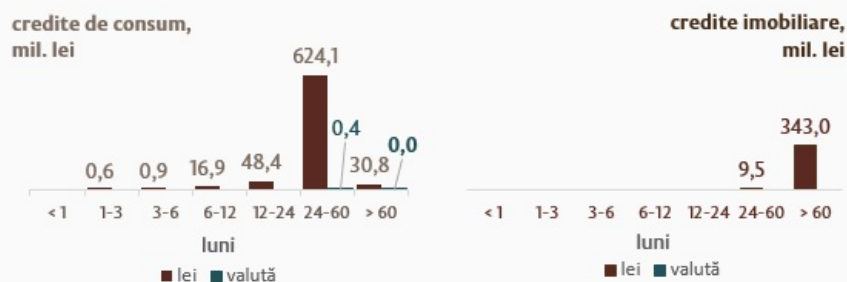
## Domeniile de utilizare

Creditele de consum în moneda națională continuă să fie cele mai solicitate credite de către persoanele fizice\*.



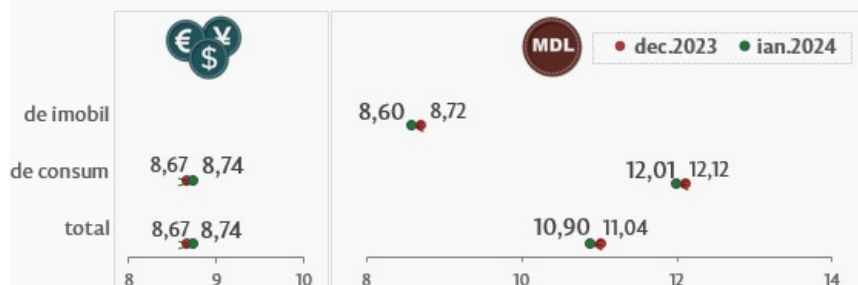
## Termenele creditelor solicitate

Creditele de consum, în mare parte, au fost solicitate pe termene de rambursare de 2 – 5 ani, creditele imobiliare – pe termen de peste 5 ani.



## Evoluția ratelor medii, %

Ratele medii la creditele pentru imobil și de consum acordate în moneda națională s-au diminuat, iar rata medie la creditele de consum acordate în valută s-a majorat\*.



\* comparativ cu luna precedentă

[2]

Creditele imobiliare dețin ponderea de 32,7 la sută din totalul creditelor acordate persoanelor fizice, care au fost contractate, preponderent, în moneda națională (100,0 la sută din totalul creditelor imobiliare).

Rata medie la creditele de consum acordate în moneda națională s-a micșorat cu 0,11 puncte procentuale și a constituit 12,01 la sută, iar rata medie la creditele acordate în moneda națională pentru procurarea imobilului a scăzut cu 0,12 puncte procentuale, constituind 8,60 la sută.

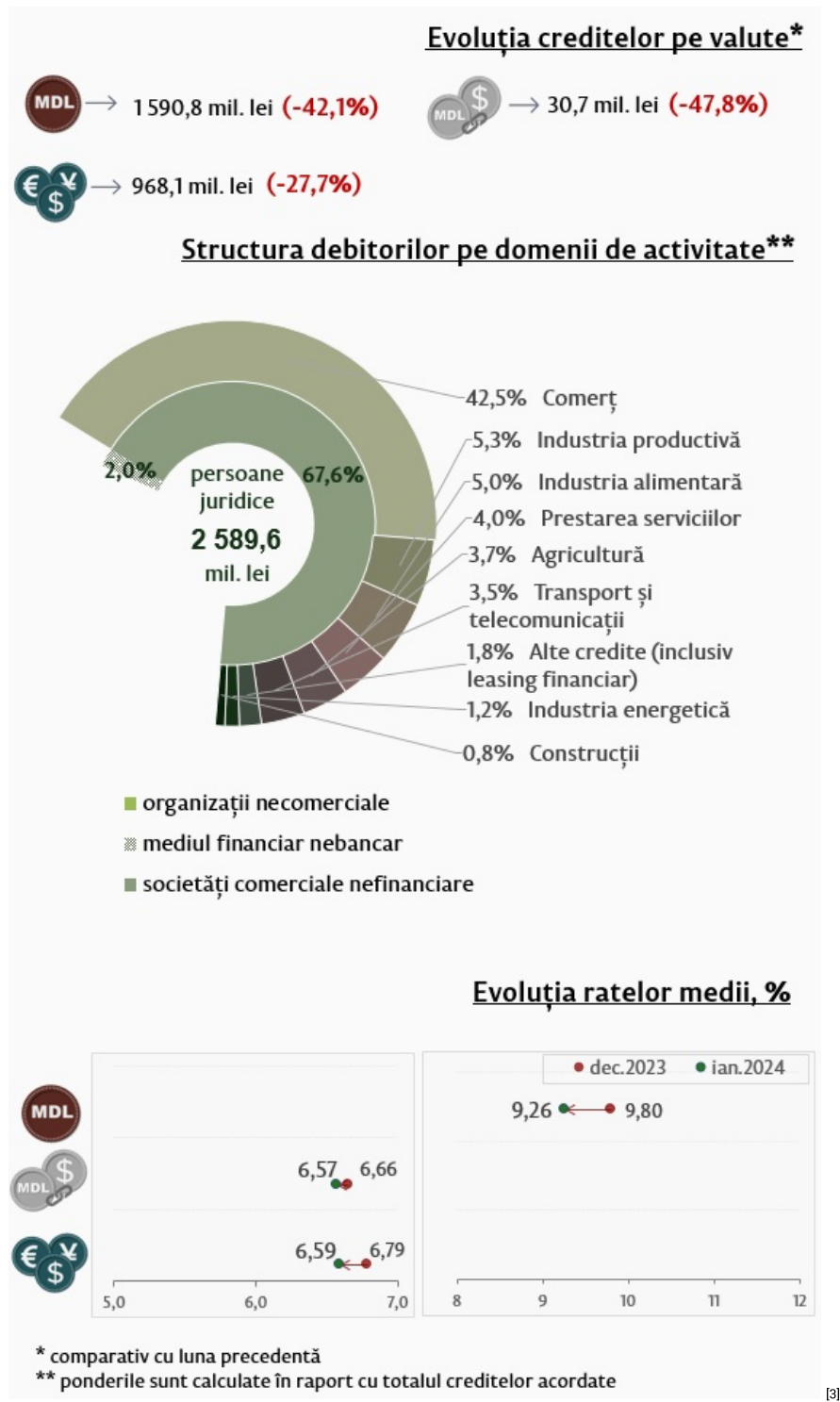
Comparativ cu luna precedentă (Infografic 3), persoanele juridice au solicitat în luna de referință mai puține credite în moneda națională (-42,1 la sută). Volumul creditelor în valută s-a micșorat cu 27,7 la sută, iar al celor atașate la cursul valutei<sup>4</sup> a scăzut cu 47,8 la sută.

Partea majoră (67,6 la sută) a creditelor noi acordate a fost contractată de către societățile comerciale nefinanciare.

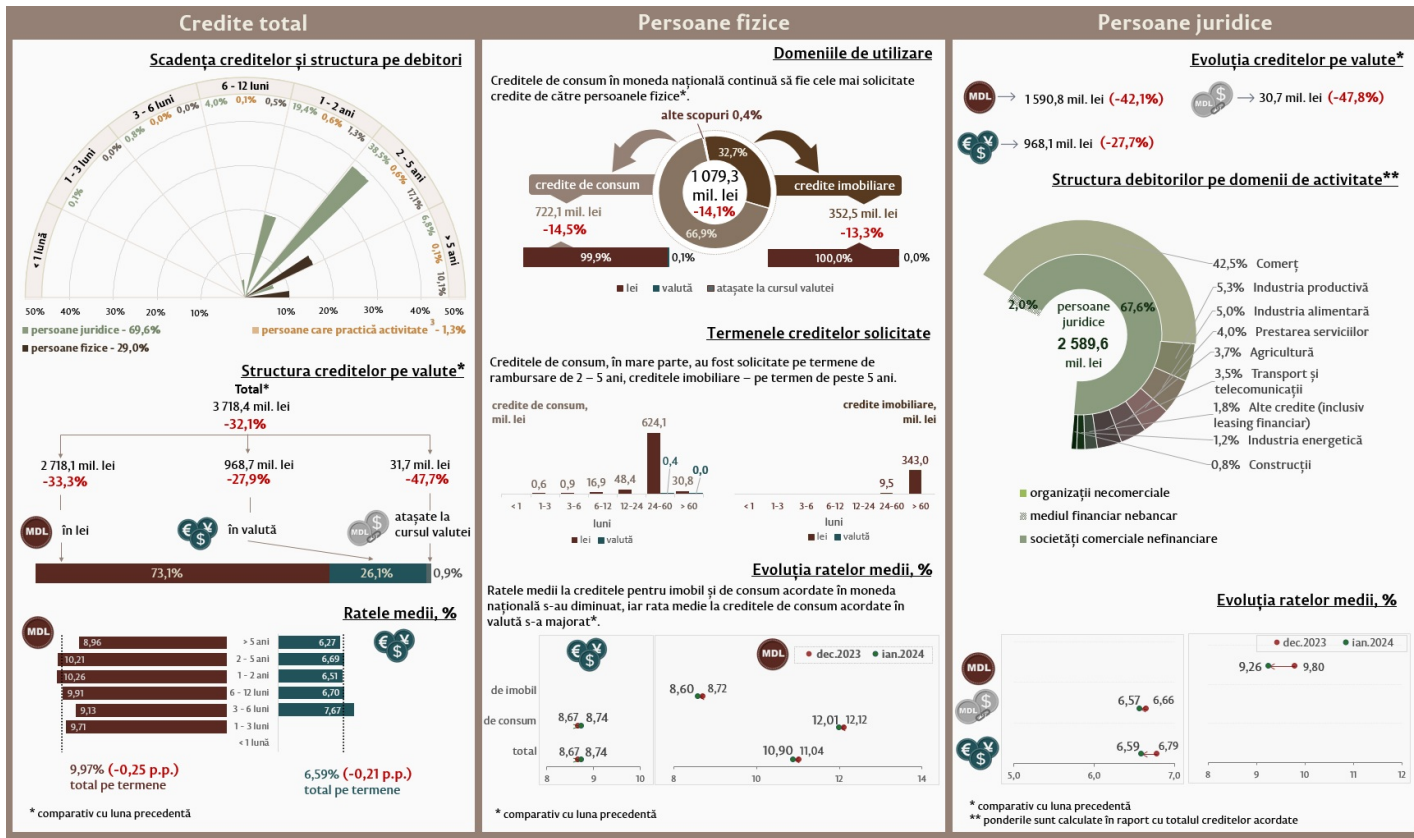
Rata medie la creditele acordate persoanelor juridice în moneda națională s-a diminuat cu 0,54 puncte procentuale, până la nivelul de 9,26 la sută. În același timp, rata medie la creditele acordate în valută s-a diminuat cu 0,20 puncte

procentuale și a constituit 6,59 la sută.

### Infografic 3. Creditele noi acordate persoanelor juridice



Vizualizarea grafică [4]:



[5]

## Evoluția pieței DEPOZITELOR în luna ianuarie 2024 [6]

### Date statistice [7]

## Instrucțiune cu privire la modul de întocmire și prezentare a rapoartelor privind ratele dobânzilor aplicate de băncile din Republica Moldova, aprobată prin HCE al BNM nr. 331 din 01.12.2016 [8]

1. Informația este reflectată conform Instrucțiunii cu privire la modul de întocmire și prezentare a rapoartelor privind ratele dobânzilor aplicate de băncile din Republica Moldova, aprobate prin HCE al BNM nr. 331 din 1.12.2016, Monitorul Oficial al Republicii Moldova nr.441-451 din 16.12.2016, cu modificările și completările ulterioare.
2. Datele agregate pot să nu corespundă exact sumei componentelor din cauza rotunjirilor matematice.
3. Persoanele care practică activitate, conform Instrucțiunii cu privire la modul de completare de către băncile licențiate a Raportului privind statistica monetară, aprobate prin HCE al BNM nr. 255 din 17.11.2011, Monitorul Oficial al Republicii Moldova nr.206-215 din 02.12.2011, cu modificările și completările ulterioare, activează în cadrul asociațiilor fără personalitate juridică și sunt producători de bunuri și/sau servicii pentru piață, și anume, întreprinderile individuale, gospodăriile țărănești, deținătorii de patentă, notarii, avocații, executorii judiciari etc.
4. Creditele atașate la cursul valutei, potrivit Regulamentului cu privire la poziția valutară deschisă a băncii, aprobat prin HCA al BNM nr. 126 din 28.11.1997, Monitorul Oficial al Republicii Moldova nr. 112-114/198 din 14.10.1999, cu modificările și completările ulterioare, reprezintă activele ale căror solduri, conform condițiilor stabilite în contractele corespunzătoare încheiate de către bancă, se modifică în funcție de evoluția cursului leului moldovenesc față de valuta la care se atașează.

See also

Tags

[depozite](#) <sup>[9]</sup>

[credite](#) <sup>[10]</sup>

[rata medie](#) <sup>[11]</sup>

[piața creditelor](#) <sup>[12]</sup>

[piața depozitelor](#) <sup>[13]</sup>

[depozitele](#) <sup>[14]</sup>

[creditele](#) <sup>[15]</sup>

---

**Source URL:**

<http://www.bnm.md/en/node/66623>

**Related links:**

[1] [http://www.bnm.md/files/total\\_credite\\_29.png](http://www.bnm.md/files/total_credite_29.png) [2] [http://www.bnm.md/files/fizice\\_credite\\_25.png](http://www.bnm.md/files/fizice_credite_25.png) [3] [http://www.bnm.md/files/juridice\\_55.png](http://www.bnm.md/files/juridice_55.png) [4] [http://www.bnm.md/files/infografic\\_credite\\_30.png](http://www.bnm.md/files/infografic_credite_30.png) [5] [http://www.bnm.md/files/infografic\\_credite\\_32.png](http://www.bnm.md/files/infografic_credite_32.png) [6] <http://www.bnm.md/ro/content/evolutia-pietei-depozitelor-luna-ianuarie-2024> [7] <https://www.bnm.md/bdi/pages/reports/dpmc/DPMC8.xhtml> [8] <https://www.bnm.md/ro/content/instructiune-cu-privire-la-modul-de-intocmire-si-prezentare-rapoartelor-privind-ratele> [9] [http://www.bnm.md/en/search?hashtags\[0\]=depozite](http://www.bnm.md/en/search?hashtags[0]=depozite) [10] [http://www.bnm.md/en/search?hashtags\[0\]=credite](http://www.bnm.md/en/search?hashtags[0]=credite) [11] [http://www.bnm.md/en/search?hashtags\[0\]=rata\\_medie](http://www.bnm.md/en/search?hashtags[0]=rata_medie) [12] [http://www.bnm.md/en/search?hashtags\[0\]=piața\\_creditelor](http://www.bnm.md/en/search?hashtags[0]=piața_creditelor) [13] [http://www.bnm.md/en/search?hashtags\[0\]=piața\\_depozitelor](http://www.bnm.md/en/search?hashtags[0]=piața_depozitelor) [14] [http://www.bnm.md/en/search?hashtags\[0\]=depozitele](http://www.bnm.md/en/search?hashtags[0]=depozitele) [15] [http://www.bnm.md/en/search?hashtags\[0\]=creditele](http://www.bnm.md/en/search?hashtags[0]=creditele)