



Отчет о денежной политике

№3, август 2010 года



Примечание

Отчет о денежной политике № 3, август 2010 года составлен на основании последних статистических данных Национального банка Молдовы, Национального бюро статистики, Министерства экономики и Министерства финансов.

Также, были отобраны статистические данные полученные от международных организаций и центральных банков соседних стран.

Расчет отдельных статистических данных произведен Национальным банком Молдовы.



СПИСОК СОКРАЩЕНИЙ

НАРЭ	Национальное агентство регулирования в энергетике
НБМ	Национальный банк Молдовы
НБС	Национальное бюро статистики Республики Молдова
СНБ	Сертификаты Национального банка Молдовы
ПСП	Программа среднесрочных расходов
СНIBID	Средняя процентная ставка по которой банки участники готовы получить кредит на межбанковском денежном рынке в молдавских лях от других банков
СНIBOR	Средняя процентная ставка по которой банки участники готовы предоставить кредиты в молдавских лях другим банкам на межбанковском денежном рынке
СНГ	Содружество независимых государств
СПЗ	Специальные права заимствования
EUR	Европейская единая валюта
МВФ	Международный валютный фонд
ИПЦ	Индекс потребительских цен
ИЦПП	Индекс цен на промышленную продукцию
MDL	Молдавский лей
NEER	Номинальный эффективный курс национальной валюты
ОПЕС	Организация стран экспортеров нефти
ВВП	Валовой внутренний продукт
REER	Реальный эффективный курс национальной валюты
REPO	Договор о продаже ценных бумаг при условии их выкупа на определенную дату и по определенной цене
RUB	Российский рубль
США	Соединенные Штаты Америки
ЕС	Европейский Союз
USD	Доллар США
ГЦБ	Государственные ценные бумаги
СКВ	Свободно конвертируемая валюта



СОДЕРЖАНИЕ

Краткий обзор.....	4
I. Макроэкономическая динамика	6
Внешняя экономическая среда	6
Реальный сектор.....	9
Платежный баланс	16
Инфляция	19
Исполнение бюджета.....	22
II. Продвижение денежной политики	24
Инструменты денежной политики	24
Динамика денежных показателей	26
Выполнение положений Меморандума экономических и финансовых политик и корреляция денежной программы МВФ и денежной политики НБМ	33
III. Среднесрочный макроэкономический прогноз	34
Внешняя экономическая среда	34
Перспективы реального сектора.....	34
Перспективы инфляции.....	35
Риски и неопределенность	36

I. Макроэкономическая динамика

Внешняя экономическая среда

Мировая экономика находится в стадии возрождения после финансово-экономического кризиса. Согласно прогнозу Международного валютного фонда, в мировой экономике зафиксирован годовой темп роста на 5.0% в I квартале 2010 г. Благодаря предпринимаемым мерам денежной политики, усилиям правительств при разработке и реализации программ экономического стимулирования, в 2010 г. темп роста мировой экономики может достигнуть 4.6%.

Все же, улучшение протекает неравномерно, в отдельных развивающихся странах (Китай, Турция, Россия) уже отмечается обнадеживающее обновление экономик, в которых ожидается до конца текущего года более высокий темп экономического роста чем в странах с развитыми экономиками. Но, во многих развивающихся странах (Восточной и Центральной Европы) рост экономической деятельности относительно низкий или отрицательный из-за нестабильности спровоцированной ростом бюджетного дефицита, в т.ч. существенным ростом внутреннего публичного долга.

В этом контексте, процесс экономического среднесрочного возрождения в международном плане зависит от экономического роста в развивающихся странах, в т.ч. в Китае, Индии, Бразилии и т.д. Все же, кризис публичных долгов, замедление международных притоков капитала, сохранение сложных условий что касается кредитования, повышенного уровня безработицы и роста мировой экономики.

Несмотря на это, правительства стран-членов Европейского Союза решили, что для устранения сложностей, необходимо предпринять меры для снижения правительственных расходов, или, по крайней мере, для установления динамики снижения дефицита национальных бюджетов и, в то же время, для стимулирования экономического роста. Правительства отдельных стран-членов Европейского Союза приняли решение о снижении пенсий, заработных плат и социальных выплат, другие страны приняли смешанные меры: сокращение бюджетных расходов и увеличение налогов и акцизов.

Зона евро

Согласно первым оценкам Евростата, в I квартале 2010 г. по сравнению с I кварталом предыдущего года, реальный ВВП в зоне евро зафиксировал рост на 0.6%. На основе прогнозов, реальный ВВП на 2010 г. в зоне евро продемонстрирует умеренный рост - на 1.1%, распределенный неравномерно на уровне экономик данных стран. Экономическое возрождение на мировом уровне, его влияние на спрос экспорта в зоне евро и принимаемые меры для восстановления функционирования финансово-бюджетной системы должны поддерживать экономику зоны евро. Несмотря на это, ожидается, что возрождение будет умеренным в различных отраслях из-за неблагоприятных перспектив условий на рынке рабочей силы.

Необходимо отметить, что существует риск, что прочный экономический рост может быть подорван финансовыми шоками более выраженными на протяжении II квартала 2010г., проявившиеся значительным обесценением единой европейской валюты и снижением показателей на биржах. Налоговые проблемы экономик восточно-европейских стран остаются в продолжении основными причинами финансовой нестабильности и низкого уровня доверия инвесторов. Все же, появляются отдельные признаки стабилизации ситуации, благодаря мерам макроэкономических показателей, неопределенность принятия которых ранее способствовала сильному ухудшению финансовых показателей.

Что касается динамики цен, по предварительным данным Евростата, годовой уровень инфляции в зоне евро составил 1.4% в июне 2010 г., относительно 1.6% в мае 2010 г. В I семестре 2010 г., не

исключено что уровень инфляции снова несущественно увеличится, с учетом необходимости налоговой консолидации и роста косвенных налогов.

Соединенные Штаты Америки

Экономика Соединенных Штатов Америки зафиксировала во II квартале 2010г. прирост на 3.2% по сравнению с соответствующим периодом предыдущего года и растет четвертый квартал подряд. Рост ВВП в указанном периоде сопровождался ростом потребления домашних хозяйств, традиционный импульс американской экономики, который в реальном выражении составил 1.6% по сравнению с I кварталом 2009г. Другим важным фактором, способствующим экономическому росту в I квартале 2010г. была внешняя торговля, в которой экспорт преобладал над импортом. Экономическое возрождение происходило также и в перерабатывающей промышленности, но высокий уровень безработицы, сокращение деятельности в области строительства и обеспокоенность инвесторов относительно возрождения американской экономики являются факторами ограничивающими быстрый экономический рост США. На 2010г. прогнозируется рост инфляции на уровне 1.7%. Более благоприятные финансовые условия и соответствующая денежная политика приведут к ускорению роста внутреннего спроса до конца 2011г., но кризис задолженностей в зоне евро привносит неопределенность в экономической перспективе США.

Российская Федерация

Экономический рост Российской Федерации в I квартале 2010г. составил 2.9 по сравнению с соответствующим периодом предыдущего года. Восстановление на международном рынке цены на нефть в 2009г., принятие необходимых мер для приостановления кризиса в банковской сфере, поддержание местного производителя и стимулирование внутреннего потребления являются факторами способствующими экономическому росту. В то же время, в Российской Федерации, в июне 2010г. годовой уровень инфляции достиг 5.8%, самый низкий уровень за последние годы.

Выход Российской Федерации из экономического спада зависит от внутренних и внешних причин, как, например: рост цен на нефть, ситуация на мировых финансовых рынках, рост внутреннего спроса. Одновременно, снижение бюджетных расходов может оказать негативное влияние на рост ВВП.

Румыния

Сильный спад в конце 2008г. и 2009г. продолжает иметь негативные эффекты на экономику Румынии и в I квартале 2010г. Валовой внутренний продукт, прогнозируемый на I квартал 2010г. был ниже на 2.6% в реальном выражении по сравнению с соответствующим периодом прошлого года. Экономический кризис оказал влияние на все сферы деятельности, но больше всего пострадал сектор строительства, в котором произошли существенные сокращения (на 17.3%) в I квартале 2010г., по сравнению с аналогичным кварталом 2009г.

Наряду с этим, промышленность была единственной отраслью в которой зарегистрирован прирост на 4.2% и которая может быть основным фактором поддержания экономического роста в 2010 – 2011гг. Позитивное влияние на ВВП возымело улучшение чистого экспорта, в результате более выраженного роста объема экспорта товаров и услуг (19.5%) по сравнению с импортом (14.9%).

В то же время, существует давление роста инфляции до конца 2010г. из-за увеличения на 5.0 процентных пункта налога на добавленную стоимость.

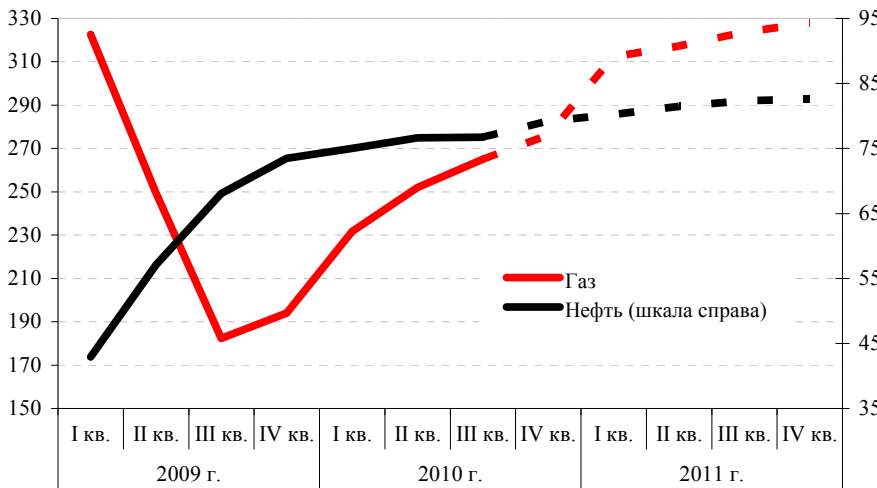
Украина

Экономический спад был более сильным в Украине, в которой значительно сократился реальный рост экономического роста с 2.1% в 2008г., до минус 15.1% в 2009г. Глубина кризиса отражалась застоем, практически во всех секторах экономики, а также существенным ростом бюджетного дефицита. Несмотря на это, в конце 2009г. зафиксирован скромный рост, продолжающийся и в настоящее время. Так, в I квартале 2010г. ВВП увеличился в реальном выражении на 4.8% по

сравнению с аналогичным периодом предыдущего года. По имеющимся данным, экономическое возрождение обусловлено ростом промышленной продукции (на 10.8%), ростом экспорта и медленным ростом внутреннего спроса.

Динамика цен на природный газ и нефть

График 1.1. Динамика и прогноз цен на природный газ (долларов США/1000 м³) и нефть (долларов США за бариль)



Источник: НБМ, Energy Information Administration (Официальная статистика Правительства Соединенных Штатов), <http://tonto.eia.doe.gov/dnav/pet/hist/wepcursw.htm>

Возрождение мировой экономики и улучшение макроэкономических показателей оказали влияние на рост спроса на нефть со стороны стран Азии и США, факт способствующий непосредственно повышению котировки “futures” на нефть. В течение I квартала 2010г. сохранилась тенденция роста мировых цен на нефть, зафиксированная в 2009г. На рост цен оказали воздействие прогнозы увеличения спроса на нефть в условиях восстановления экономического роста в ряде стран, а также дальнейшее развитие китайской

экономики. В то же время, рынок нефти находился под воздействием динамики обменного курса доллара США по отношению к основным мировым валютам, оказывая влияние на цены на нефтяные продукты, выраженные в долларах США и, таким образом, способствуя росту привлекательности рынка товаров для спекулятивного и инвестиционного капитала. Следовательно, во второй половине 2010г., средняя цена на нефть составила 75.6 долларов США за бариль¹, с приростом на 51.0%, по сравнению с аналогичным периодом прошлого года.

С учетом волатильности цен на нефть, необходимо отметить, что существенный вклад в них имели следующие противоречивые факторы: напряженная ситуация на рынке нефти в США, прочный рост спроса на нефть со стороны Китая, создание резервов нефти в отдельных странах. Так, при анализе среднемесячных значений цен на нефть, наблюдаем все более выраженный тренд их роста, максимальное среднемесячное значение было зарегистрировано в апреле 2010г., достигнув 80.6 долларов США за бариль. В то же время, необходимо отметить, что в мае-июне котировки мировых цен на нефть зафиксировали тенденцию умеренности, достигнув 73.5 долларов США за бариль в июне.

Также, рост нефтяных продуктов в странах не являющихся членами ОПЕК, способствует росту предложения на рынке и отрицательно влияет на цену на нефть сквозь призму сформированных резервов. Наряду с этим, необходимо отметить, что на последнем заседании ОПЕК от 17 марта т.г., было принято решение поддержать существующий уровень производства нефти – 24.84 млн. за бариль в день. На данном этапе цена на нефть стабильно поддерживается на уровне 70.0 долларов США за бариль.

Прогнозируется, что в течение 2010-2011гг., цена на нефть впишется между 70.0 и 85.0 долларов США за бариль. Указанные значения могут быть достигнуты не только через влияние фундаментальных факторов, но и в результате спекулятивных действий игроков на нефтяном рынке,

¹ Марка Уралс

будучи одним из существенных факторов формирования мировой цены на нефть. С учетом ранее перечисленных причин, существует относительный уровень неточности долгосрочных прогнозов цен на нефть. Так, предусматривается, что во второй половине 2010г. начнется более выраженное возрождение мировой экономики, что повлечет за собой рост потребления нефтяных продуктов, что приведет к легкому росту цен на нефть. Помимо упомянутого, Международное агентство по энергетике недавно пересмотрело прогноз спроса на нефть на 2010г., объявив что он повысится на 1.8% по сравнению с 2009г².

Покупная цена природного газа во II квартале 2010г., объявленная НАРЭ составила 252.0 долларов США за 1000 м³, на III квартал составляет 260.7 долларов США за 1000 м³, что является ростом приблизительно на 3.0% по сравнению с предыдущим кварталом.

С учетом того что средняя европейская цена на природный газ в 2010г. составит около 300 долларов США за 1000 м³, умеренный рост цен на нефтепродукты (газойль и мазут) и коэффициент снижения – 0.9, ожидается, что стоимость импорта природного газа на IV квартал 2010г. существенно не изменится по сравнению с предыдущим кварталом текущего года.

В 2011г. стоимость импорта природного газа будет находиться преимущественно под влиянием отмены коэффициента снижения при формировании цены на импортируемый газ.

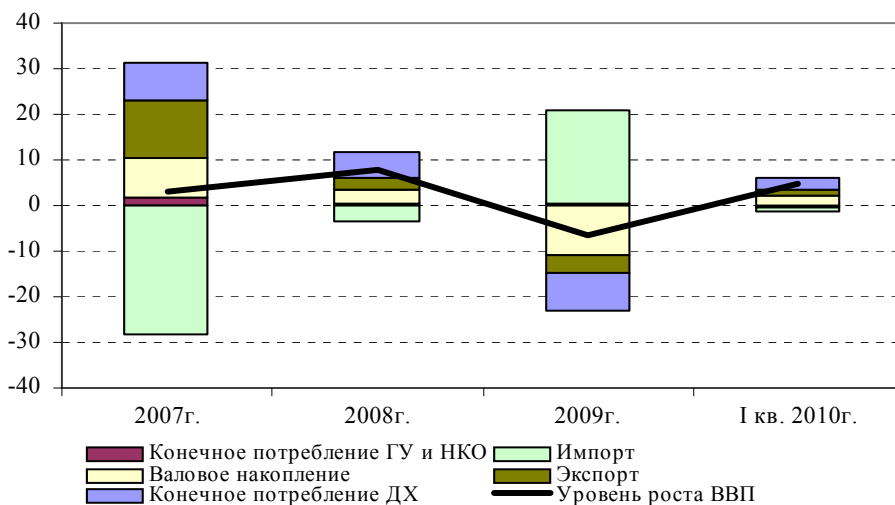
Реальный сектор

Валовой внутренний продукт

Согласно статистическим данным по национальным счетам, экономика Республики Молдова в I квартале 2010г. вступила в стадию возрождения, в основном благодаря экономической стабилизации основных торговых партнеров страны. Этим было обусловлено, с одной стороны, рост переводов из-за границы и восстановление ожиданий населения, таким образом увеличиваясь конечное потребление и импорт. С другой стороны, восстановился спрос на продукты местного производства, зафиксировав рост экспорта по сравнению с I кварталом 2009г. Добавленная стоимость в секторе товаров имела позитивную динамику благодаря росту как в промышленности, так и в сельском хозяйстве. Также, валовая добавленная стоимость в сфере

услуг увеличилась благодаря позитивным динамикам в торговле, транспорте и связи, в то время как в строительстве продолжалась негативная динамика, наблюдаемая и в предыдущем году. Указанные тенденции подтверждаются также оперативными данными в сферах промышленности, внутренней и внешней торговли на период январь-июнь 2010г.

График 1.2. Доля компонентов спроса на рост ВВП (процентных пункта)
(в % по сравнению с аналогичным периодом предыдущего года)



Источник: НБС

Согласно данным Национального бюро статистики, валовой внутренний продукт (ВВП) в I

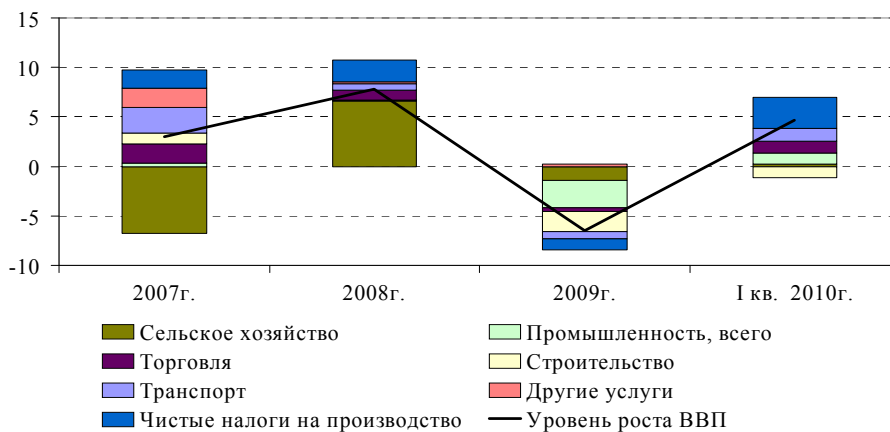
² Источник: www.oilmarketreport.org

³ <http://uk.reuters.com/article/idUKLDE65L1AS20100622>

квартале 2010г. зафиксировал рост в реальном выражении на 4.7% по сравнению с аналогичным периодом предыдущего года.

На фоне первых сигналов возрождения экономической деятельности извне, отражающих рост объема переводов и восстановление спроса на местные продукты, появились предпосылки для восстановления ожиданий населения в отношении дальнейшего развития экономики, что определило, с одной стороны, рост конечного потребления хозяйств населения в I квартале 2010г. на 2.5% по сравнению с аналогичным периодом предыдущего года (график 1.2). С другой стороны, в целях предупреждения накопления бюджетного дефицита в результате последствий экономического кризиса, ужесточенные меры привели к снижению конечного потребления публичным управлением на 2.1% по сравнению с аналогичным периодом 2009г. После значительного сокращения валового формирования капитала в 2009г., в I квартале 2010г. этот показатель увеличился на 17.4%, обусловленного позитивной динамикой компоненты „колебания резервов”. В то же время, валовое формирование основного капитала снизилось на 20.3% по сравнению с I кварталом 2009г. Рост внутреннего спроса привел к росту импорта на 1.3%. В то же время, рост экспорта на 4.7% по сравнению с I кварталом 2009г. генерирован восстановлением экономической деятельности в странах торговых партнеров Республики Молдова и обесценением национальной валюты по отношению к их валютам.

График 1.3. Вклад секторов экономики в рост ВВП (процентных пункта) (в % по сравнению с аналогичным периодом предыдущего года)



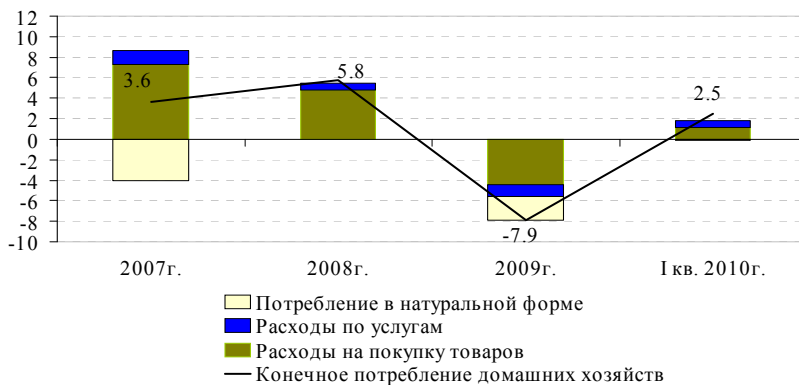
Источник: НБС

добавленной стоимости в сельском хозяйстве – на 3.5% и на 5.6% – в промышленности. В промышленности, источниками роста являются перерабатывающая промышленность и компонента „электрическая и тепловая энергия, газ и вода” которые выросли на 6.8 и 6.9% соответственно, в то время как в горнодобывающей промышленности зафиксирован спад на 39.9% по сравнению с аналогичным периодом предыдущего года, но благодаря малой доли (0.7%) он не возымел существенное негативное влияние. Валовая добавленная стоимость в сфере услуг, в общем объеме, выросла на 1.3% по сравнению с I кварталом 2009г., несмотря на суровый спад в строительстве (23.2%). В то же время, валовая добавленная стоимость в сферах торговли, транспорта и связи выросла на 5.4 и 6.7%, соответственно. Росту ВВП в I квартале 2010г. больше всего способствовал (на 3.1 процентных пункта) рост на 20.6% чистых налогов на продукты.

Конечное потребление хозяйств населения

После значительного сокращения в 2009г. (7.9%), в I квартале 2010г. потребление хозяйств населения вернулось к позитивным значениям, зафиксировав прирост на 2.5% по сравнению с аналогичным периодом предыдущего года, что является значительным сигналом вступления экономики Республики Молдова в восстановительный этап. Рост потребления товаров на 2.1% в I квартале 2010г. по сравнению с аналогичным периодом предыдущего года произошел благодаря

График 1.4. Доля компонентов конечного потребления хозяйств населения (процентных пункта)



Источник: НБС

решительному влиянию роста розничных продаж непродовольственных товаров на 6.8%, доля которых в общем объеме продаж составляет 64.4%. Также, расходы на приобретение услуг за счет бюджета домашних хозяйств зафиксировали прирост в реальном выражении на 2.2%. Конечное потребление товаров и услуг в натуральной форме отражало тенденции умеренности, сократившись на 0.8% в I квартале 2010г. по сравнению с аналогичным периодом предыдущего года. Данная динамика была обусловлена, в основном, ростом

средних цен реализации сельскохозяйственных продуктов сельскохозяйственными предприятиями на 20.6%.

На уровне способов финансирования потребления, в анализируемом периоде произошли существенные изменения. Основные источники финансирования⁴ населения в соответствующем квартале отражали позитивную динамику, достигнув прирост на 6.5 в реальном выражении⁵ по сравнению с аналогичным периодом 2009г. Основным источником финансирования в I квартале 2010г. была общая стоимость рабочей силы (фонд заработной платы) которая сократилась на 2.4% в реальном выражении, с долей равной 44.0% в общем объеме источников финансирования потребления. В анализируемом периоде существенный вклад в росте потребления пришелся со стороны переводов из-за границы, которые увеличились в реальном выражении на 21.7%, за которыми следуют социальные трансферты с приростом на 10.0% в реальном выражении, с долей равной 19.3% в общем объеме источников финансирования потребления. Объем кредитов выданных населению сократился на 10.3% в I квартале 2010г., способствуя сокращению конечного потребления населения на 0.3 процентных пункта.

Валовое формирование капитала

Валовое формирование капитала в I квартале 2010г. увеличилось в реальном выражении на 17.4% по сравнению с аналогичным периодом предыдущего года, что является другим признаком оживления экономической деятельности наряду с восстановлением потребления хозяйств населения.

Валовое формирование основного капитала в I квартале 2010г. сократилось в реальном выражении на 20.3% по сравнению с I кварталом 2009г. Негативный темп роста валового формирования основного капитала обусловлено сокращением в реальном выражении капитальных инвестиций и расходов на капитальный ремонт основных средств на 23.9 и, соответственно 8.8%. Сокращение объема приобретений машин и оборудования бюджетными учреждениями на 66.8% является другим фактором оказывающим негативное воздействие на валовое формирование основного капитала. Доля данной компоненты в валовом формировании капитала в анализируемом периоде составила 87.7%, а вклад валового формирования основного капитала в приросте валового формирования капитала составил минус 26.8 процентных пункта.

Колебания стоков в I квартале 2010г. отражали позитивную динамику, так что их вклад в валовом формировании капитала составил 44.2 процентных пункта.

⁴ Основные источники финансирования представлены суммами фонда заработной платы, социальными выплатами, внешними переводами от работающих за границей

⁵ В ценах 2000г.

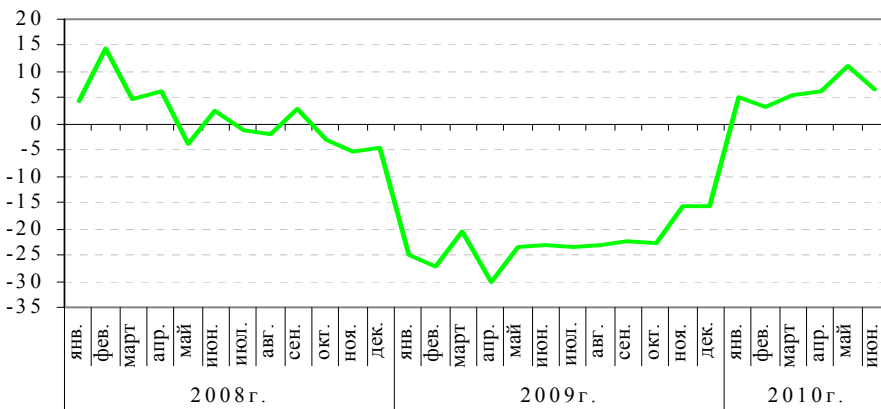
Производство промышленной продукции

В январе-июне 2010г., по данным Национального бюро статистики, объем промышленной продукции по всем формам собственности увеличился в реальном выражении на 6.6% по сравнению с аналогичным периодом предыдущего года.

Рост промышленного производства, по сравнению с периодом январь-июнь 2009г., обусловлен ростом производства в перерабатывающей промышленности на 7.8% и в энергетическом секторе – на 2.3%.

Рост объема производства в перерабатывающей промышленности определен ростом производства в следующих сферах промышленности: „пищевая промышленность и напитков”, „производство верхней одежды; выделка и крашение меха” и „производство табачных изделий”, которые способствовали

График 1.5. Динамика промышленной продукции в реальном выражении (в %, по сравнению с соответствующим периодом предыдущего года)



Источник: НБС

росту промышленной продукции на 2.2, 1.5 и 1.1 процентных пункта, соответственно. Динамика роста объема промышленного производства обусловлена также по большому счету, позитивным вкладом приблизительно на 0.4 процентных пункта благодаря промышленной деятельности по статье „производство и распределение электроэнергии”, которая в январе-июне 2010г. увеличилась на 2.3% по

сравнению с аналогичным периодом предыдущего года. Рост объема промышленной продукции по вышеуказанной статье обусловлен в основном, возрождением, с начала 2010г., как внутреннего спроса, так и внешнего.

В то же время, в анализируемом периоде, по сравнению с аналогичным периодом 2009г., зафиксировано значительное сокращение по следующим статьям промышленной деятельности: „производство древесины и деревянных изделий”, „производство медицинских приборов, прецизных и оптических инструментов” и „производство готовых металлических изделий, кроме производства машин и оборудования”, которые сократились на 31.0, 30.5 и 24.4% соответственно.

Наряду с этим, в общем объеме, промышленная продукция изменила свой тренд и, начиная с первых месяцев 2010г. зафиксировала рост в реальном выражении.

Производство сельскохозяйственной продукции

По данным Национального бюро статистики, глобальная сельскохозяйственная продукция во всех категориях хозяйств в период январь – июнь 2010г. увеличилась на 11.4% по сравнению с аналогичным периодом предыдущего года. Указанная динамика обусловлена, в основном, ростом животноводческой продукции (которая занимала около 89.0% общего объема сельскохозяйственной продукции) на 12.7%.

В первой половине 2010г. ситуация в животноводческом секторе зависела от позитивных тенденций роста животноводческой продукции в большинстве видов продукции. Так, рост производства скота, свинины и птицы определен увеличением на 44.0% объема производства свиней и на 17.0% птицы. Также, в период январь-июнь 2010г. производство яиц увеличилось на 13.0% по сравнению с

аналогичным периодом предыдущего года, в результате роста среднего количества птиц (приблизительно на 20.0%). Наряду с этим, производство молока во всех категориях хозяйств сократилось на 1.8%, в результате снижения на 28.9% объема производства овечьего молока.

По данным Государственной гидрометеорологической службы, в апреле метеорологические условия были удовлетворительными для роста и развития осенних культур, садоводческих и винограда, для всхода сахарной свеклы, весеннего ячменя и гороха, а также для посева кукурузы. Метеорологические условия в мае 2010г. в основном были благоприятными для выращивания и развития зерновых осенних и весенних культур, а также возделываемых культур. Дождливая погода и высокий уровень влажности воздуха во второй половине июня создали менее благоприятные условия для созревания фруктов и способствовали развитию болезней винограда.

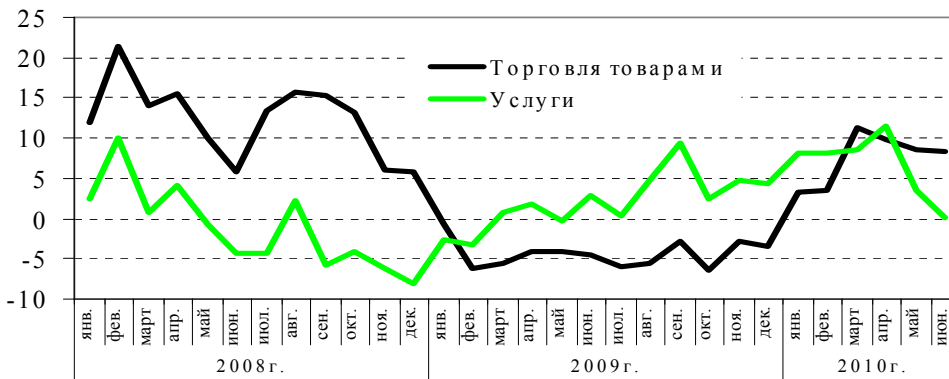
Внутренняя торговля товарами и услугами

По данным Национального бюро статистики, во II квартале 2010г. продолжалась тенденция роста как внутренней торговли товарами, так и услуг населению. С начала 2010г. до июня, торговыми предприятиями продано населению потребительских товаров на 7.6% больше чем за аналогичный период 2009г. и платных услуг населению – на 6.7% больше по сравнению с аналогичным периодом. Все же, в конце II квартала 2010г., темп роста торговли товарами и объема платных услуг населению в реальном выражении замедлился, зафиксировав в июне 2010г. значения лишь на 8.3 и 0.2%, соответственно, больше по сравнению с аналогичным периодом 2009г.

Внешняя торговля

По данным НБС, в период январь-май 2010г. установлен рост экспорта местных продуктов на 10.4% по сравнению с аналогичным периодом предыдущего года. Этот рост обусловлен позитивным трендом спроса на местные продукты, зафиксированным в 2010г. Несмотря на то, что в апреле и мае

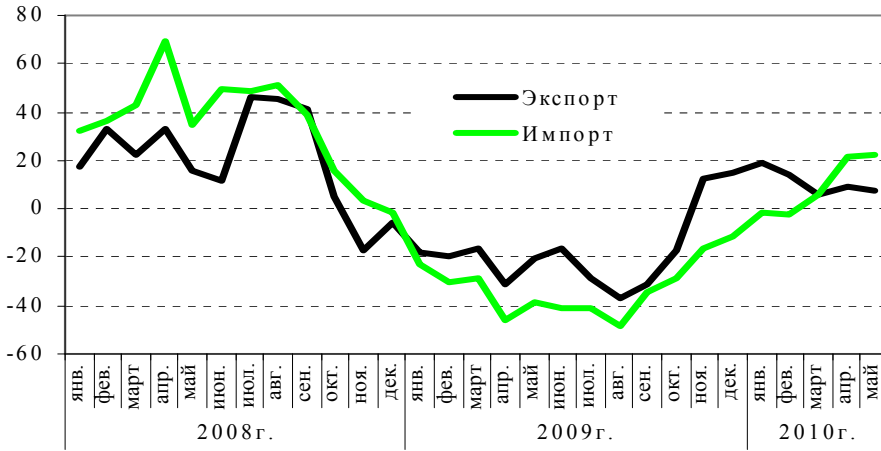
График 1.6. Динамика внутренней торговли (в реальном выражении, в % по сравнению с соответствующим периодом предыдущего года)



Источник: НБС

зарегистрирован также рост по сравнению с аналогичными периодами 2009г., наблюдается легкое замедление роста экспорта. Необходимо отметить, что в отличие от снижения спроса на местные продукты на 0.9% со стороны Европейского Союза (ЕС-27), в период январь - май 2010г., по сравнению с аналогичным периодом предыдущего года, достигнут существенный рост спроса со стороны стран СНГ, на 18.2% и в основном со стороны других стран – на 42.3%. Также, доля экспорта предназначенного для стран Европейского Союза сократилась на 5.5 процентных пункта по сравнению с периодом январь-май 2009г., в то время как доля экспорта предназначенного для стран СНГ и других стран увеличилась на 2.5 и 3.0 процентных пункта, соответственно. По группам товаров, существенный рост зарегистрирован в производстве химических продуктов и их производных (на 90.0%), несъедобные неочищенные материалы, за исключением топлива (на 39.6%), экспорт напитков и табака (на 24.1%), спортивные машины и оборудование (на 21.1%), в то время как сократился спрос на масло, жиры и воск растительного или животного происхождения (на 18.0%) и на продовольственные товары и живые животные (на 12.2%).

График 1.7. Динамика торговли товарами и услугами в реальном выражении (в %, по сравнению с аналогичным периодом предыдущего года)

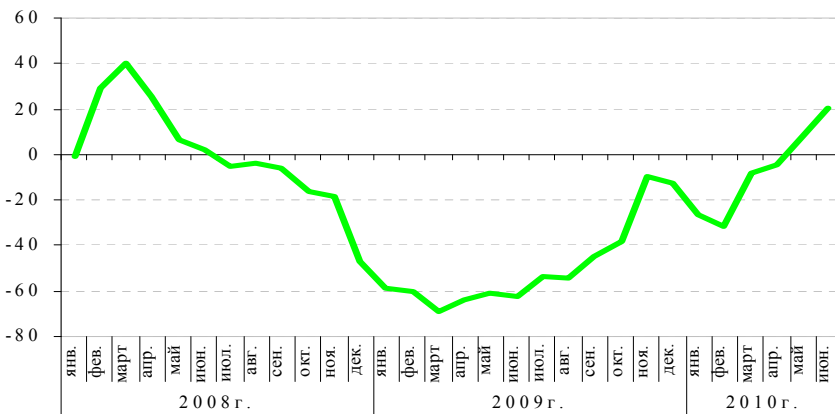


Источник: НБС

В 2010г. отмечено четкое очертание тренда роста объема импорта, достигнув в мае 2010г. рост на 22.4% относительно мая 2009г. Так, в период январь-май 2010г. объем импорта увеличился на 9.3% по сравнению с аналогичным периодом предыдущего года, по большому счету благодаря значительному росту за апрель и май. Объем импорта из Европейского Союза был на 19.7% больше по сравнению с 2009г., его доля увеличиваясь на 3.8 процентных пункта, в то время как объем импорта из

СНГ сократился на 5.1%, его доля сократившись на 5.2 процентных пункта. По группам товаров, значительный рост зафиксирован по несъедобным неочищенным материалам, за исключением топлива (на 49.6%), продовольственным товарам и живым животным (на 26.3%), химические продукты и их производные, а также по мануфактурным товарам, классифицируемым по источнику сырья (на 19.1% каждая). В то же время, импорт минерального топлива, горюче-смазочных материалов и их производных сократился на 6.9% в период январь-май 2010г. по сравнению с аналогичным периодом

График 1.8. Объем транспортируемых товаров (по сравнению с соответствующим периодом предыдущего года)



Источник: НБС

В отличие от I квартала 2010г., когда зафиксировано сокращение по статье **транспортировка товаров**, в июне продолжался позитивный тренд, начатый в мае, с приростом

на 20.6% транспортировки товаров относительно июня 2009г.

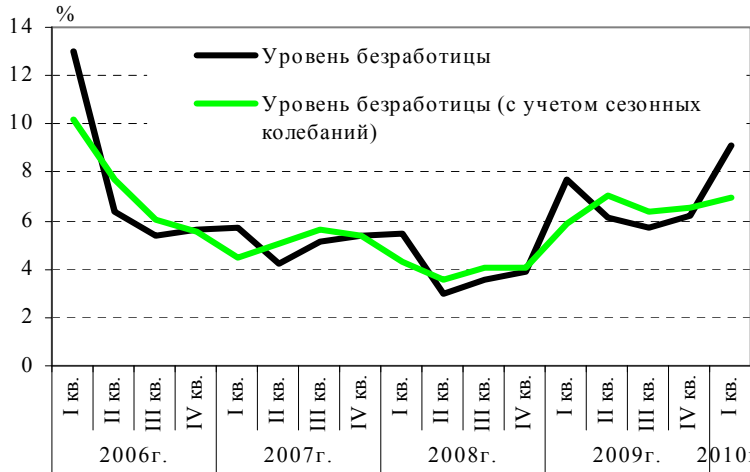
Рынок труда

В I квартале 2010г., несмотря на позитивные сигналы роста внутренней и внешней торговли и промышленной продукции, показатели НБС указывают на ухудшение ситуации на рынке труда Республики Молдова по сравнению с I кварталом 2009г. Эти разногласия отражают более суровый характер рынка труда, иными словами, большие времени необходимого для создания новых рабочих мест и их обеспечение квалифицированными кадрами. В то же время, ситуация на рынке труда отражает неопределенность экономических агентов в отношении последующего агрегированного спроса, что заставляет их затягивать процесс создания новых рабочих мест.

Трудовые ресурсы

В I квартале 2010г. экономически активное население сократилось на 4.8% по сравнению с аналогичным периодом предыдущего года, в основном благодаря сокращению количества занятого населения в сельском хозяйстве. Население занятое в указанном периоде сократилось на 6.2% по сравнению с I кварталом 2009г.

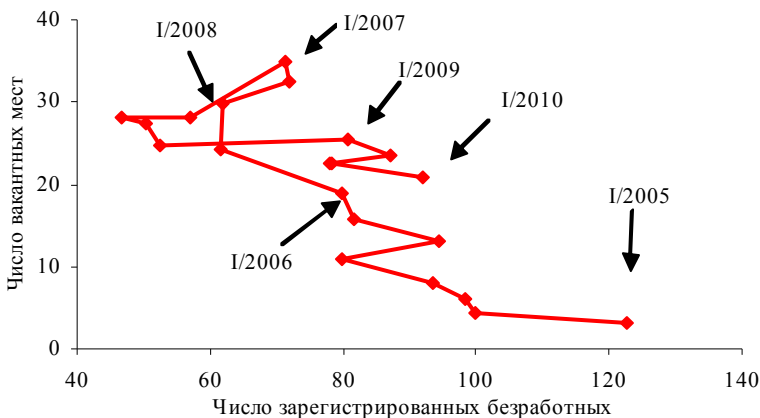
График 1.9. Динамика безработицы (в %)



Источник: НБС, расчеты НБМ

В структуре активного населения, доля занятого населения сократилась с 92.3 до 90.2%. Уровень безработицы по стране составил 9.1%, на 1.4% больше чем уровень за аналогичный период предыдущего года. Этот высокий показатель обусловлен эффектами экономического кризиса, заставившего экономических агентов и государственных учреждений предпринять меры по ужесточению. Наряду с этим, благодаря сезонному характеру, наблюдается рост безработицы вследствие того, что значительная доля занятого населения работает в сельском хозяйстве. После исключения сезонного характера (график 1.9), уровень безработицы за I квартал 2010г. составил 6.9% относительно 6.6% за IV квартал 2009г. и 4.3% за I квартал 2008г. (период до начала экономического кризиса).

График 1.10. Кривая Beveridge (с учетом сезонных колебаний, в тыс.)



Источник: НБС, расчеты НБМ

Информация охватываемая в кривой Beveridge отражает значительный рост количества безработных в I квартале 2010г. по сравнению с IV кварталом 2009г. приблизительно на 22.0 тыс. лиц, в то время как количество вакантных мест сократилось лишь на 1.6 тыс. мест. Это говорит об отсутствии гибкости на рынке рабочей силы Республики Молдова, но и о существенном разрыве между профессиональной подготовкой безработных и профессиональными требованиями к свободным рабочим местам. В структуре по сферам деятельности в национальной экономике отмечена относительно стабильная динамика занятых лиц. Самая большая концентрация занятого населения зарегистрирована в сельскохозяйственном секторе. Несмотря на это, сезонные данные отражают тенденцию снижения данного показателя, в I квартале 2008 г. доля населения занятого в сельском хозяйстве составила 32.9%, в I квартале 2010г. – 26.9%. По сравнению с I кварталом 2009г. количество занятого населения в сельском хозяйстве сократилась на 10.4%, что означает, что каждое десятое лицо работающее в сельском хозяйстве покинуло данный сектор. В то же время, две трети лиц занятых в сельском хозяйстве работали в собственных хозяйствах. Доля занятых лиц в публичном управлении, сферах образования, охраны здоровья и социальной помощи составила 22.3% в I квартале 2010г., концентрация в данном секторе экономики будучи в росте. Позитивную динамику отражает и сектор розничной и оптовой торговли, доля занятого населения в этой сфере

составив 18.3% в I квартале 2010г. Сектор транспорта и связи имеет самую низкую концентрацию занятого населения, в I квартале 2010г. его доля составила 5.7%.

Доходы

По данным НБС, в I квартале 2010г. доход на одного человека вырос в номинальном выражении на 12.2% по сравнению с аналогичным периодом 2009г. Значительная часть общего объема доходов представлена заработной платой приблизительно на 41.1%, ниже по сравнению с I кварталом 2009г. на 3.2 процентных пункта.

В период январь-май 2010г., номинальная средняя заработная плата по экономике выросла на 6.2% по сравнению с соответствующим периодом предыдущего года. По данным НБС в период январь-май 2010г. в бюджетном секторе средняя заработная плата выросла на 7.7% и в реальном секторе – на 5.4% по сравнению с соответствующим периодом предыдущего года.

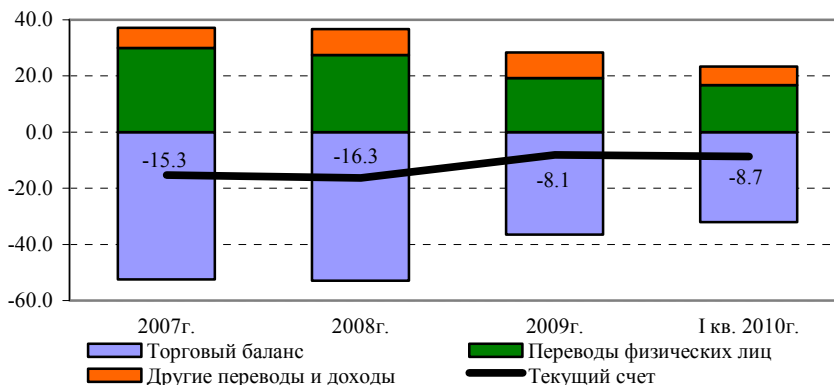
После нескольких лет роста заработной платы в промышленных отраслях, со второй половины 2009г. и до настоящего времени наблюдается относительная стабильность заработных плат. Другая ситуация сложилась в сфере здравоохранения и социальной защиты, где в январе-мае 2010г. зафиксирован рост заработанных доходов на 7.3%. Темп роста заработных плат в сельскохозяйственном секторе существенно сократился в 2008-2010гг. В I квартале 2008г. темп роста заработной платы составил 31.0, в I квартале 2009г. - 11.2%, в то время как в январе-мае 2010г. составил лишь 8.9% по сравнению с соответствующим периодом предыдущего года. Работники финансовых учреждений продолжают получать самые большие доходы, а самые низкие доходы зарегистрированы в сельскохозяйственном секторе, чем объясняется продолжающееся снижение населения занятого в этом секторе.

Платежный баланс

Последствия мирового кризиса продолжают влиять на экспорт Республики Молдова и в I квартале 2010г., но с меньшей интенсивностью, достигнув и определенные позитивные динамики.

Текущий счет платежного баланса Республики Молдова в I квартале 2010г. закрыт с отрицательным сальдо - минус 143.0 млн. USD, ниже на 33.9% по сравнению с аналогичным периодом 2009г. Часть дефицита текущего счета в ВВП в I квартале 2010г. составила минус 8.7%, на

График 1.11. Доля текущего счета в ВВП (в %, с учетом сезонных колебаний)



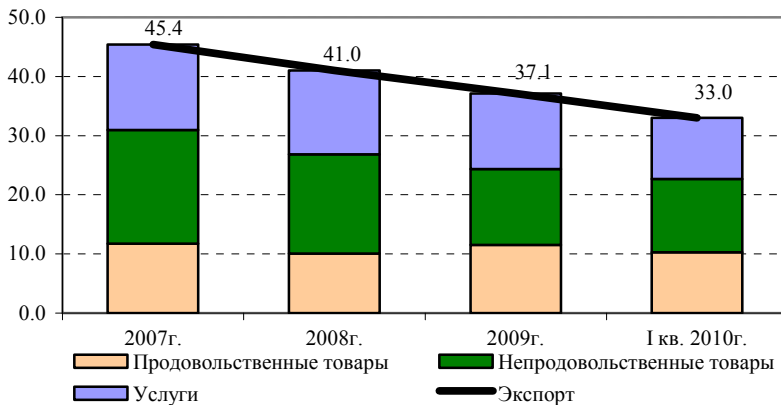
Источник: НБМ

составив 33.0%, ниже на 4.1 процентных пункта по сравнению с 2009г. (график 1.12). Данный рост объясняется, в основном, динамикой экспорта непродовольственных товаров и услуг. Доля в ВВП экспортируемых продовольственных товаров имеет почти стабильную динамику. Снижение на 2.5 процентных пункта в I квартале 2010г. экспорта товаров по сравнению с 2009г. обусловлено

0.6 процентных пункта больше по сравнению с уровнем 2009г. Доля переводов физических лиц и торгового баланса в ВВП сократились на 2.6 и 4.4 процентных пункта соответственно по сравнению с аналогичным периодом 2009г. (график 1.11). С 2009г. Доля дефицита текущего счета вписывается в нормально допустимый лимит - 7.0 – 10.0% от ВВП.

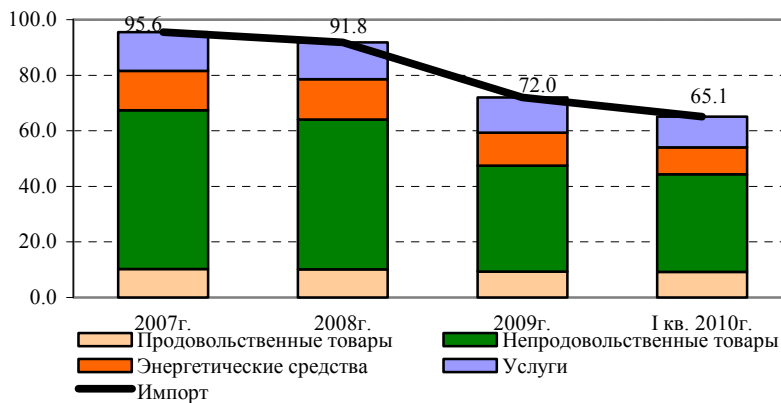
Доля экспорта в ВВП занимает динамику снижения начиная с 2007г., в I квартале 2010г.

График 1.12. Доля экспорта в ВВП (в %, с учетом сезонных колебаний)



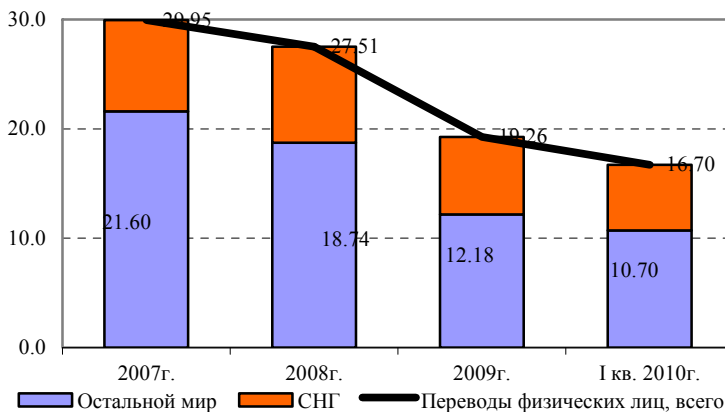
Источник: НБМ

График 1.13. Доля импорта в ВВП (в %, с учетом сезонных колебаний)



Источник: НБМ

График 1.14. Доля переводов в ВВП (в %, с учетом сезонных колебаний)



Источник: НБМ

динамикой услуг транспортировки и поездок, каждая категория данных услуг сократившись приблизительно на 13.4%.

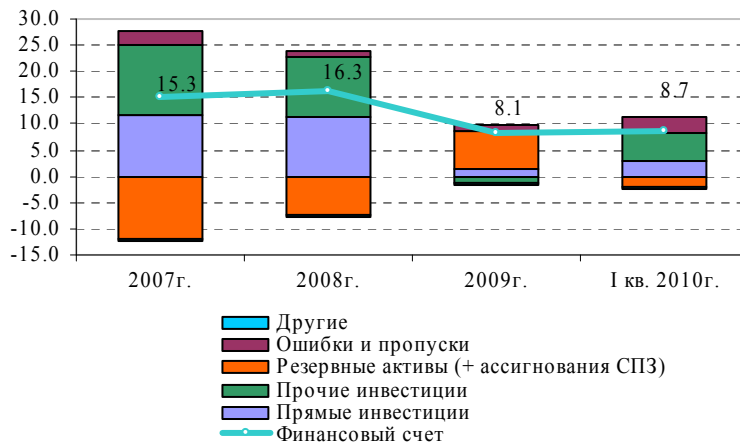
Доля импорта в ВВП в I квартале 2010г. продолжала снижаться, составив 65.1%, ниже на 6.9 процентных пункта по сравнению с 2009г. и на 26.7 процентных пункта по сравнению с 2008г. (график 1.13). Динамика импорта объясняется динамикой непродовольственных товаров (как и в случае экспорта) которая в структуре импорта занимает самую большую долю (48.7% в I квартале 2010г.). Доля продовольственных продуктов, услуг и энергетических средств в ВВП существенно не изменились.

В 2009г. переводы физических лиц составили 19.3% от ВВП, в I квартале 2010г. этот уровень упал до 16.7% (график 1.14). Больше всего они поступают из стран дальнего зарубежья⁶ (в т.ч. ЕС), достигнув в I квартале 2010г. снижение доли в ВВП на 1.5 процентных пункта по сравнению с 2009г., в результате продолжения сложной экономической ситуации за последний период в развитых странах, откуда поступает большинство переводов физических лиц. Относительно переводов физических лиц из стран СНГ (в основном из России), они не претерпели больших изменений по сравнению с 2009г.

В общем объеме, переводы за I квартал 2010г. покрыли 52.3% дефицита торгового баланса, с сокращением относительно предыдущих лет. Это отражает тенденцию снижения зависимости национальной экономики от переводов из-за границы, а для покрытия дефицита торгового

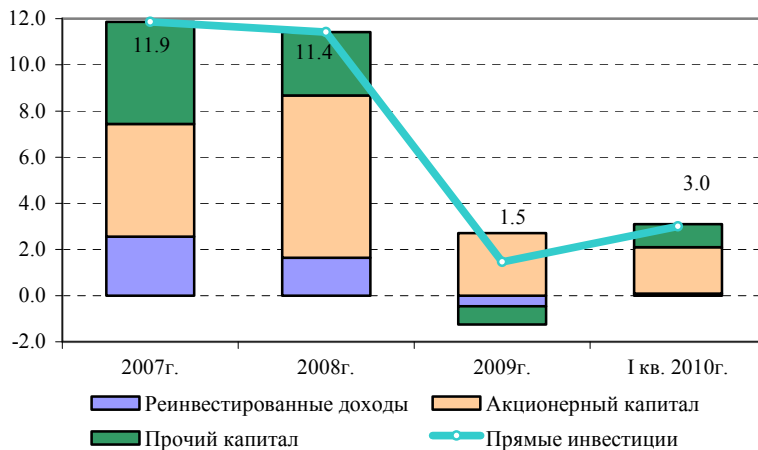
⁶ Географическое распределение в соответствии с методологией составления Платежного баланса

График 1.15. Доля финансового счета в ВВП (в %, с учетом сезонных колебаний)



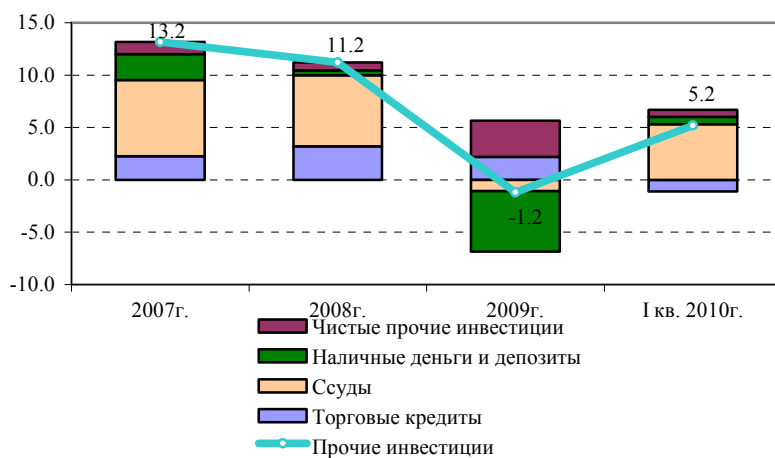
Источник: НБМ

График 1.16. Доля прямых инвестиций в ВВП (в %, с учетом сезонных колебаний)



Источник: НБМ

График 1.17. Доля прочих инвестиций в ВВП (в %, с учетом сезонных колебаний)



Источник: НБМ

баланса, все чаще обращаются за альтернативными средствами.

Счет операций с капиталом и финансовыми инструментами платежного баланса зарегистрировал в I квартале 2010г. положительное сальдо в размере 89.1 млн. USD, ниже на 72.2% по сравнению с аналогичным периодом предыдущего года.

Доля финансового счета в ВВП в I квартале 2010г. составила 9.2%, с приростом на 1.1 процентных пункта по сравнению с 2009г., благодаря существенному росту других инвестиций, их доля в ВВП составил 5.2% (график 1.15). Также, позитивный вклад был внесен и ростом прямых инвестиций с долей равной 3.0% ВВП, увеличиваясь в 2.0 раза по сравнению с 2009г.

Поток прямых иностранных инвестиций в национальную экономику в период январь-март 2010г. составил 47.5 млн. USD, нетто, с приростом на 43.0% по сравнению с предыдущим периодом предыдущего года.

При анализе доли прямых иностранных инвестиций в ВВП можем констатировать, что она имела тренд снижения, начиная с 2007г., достигнув 1.5% в 2009г., ниже на 9.9 процентных пункта по сравнению с 2008г. (график 1.16). Можно связать это снижение ухудшением мирового инвестиционного климата в результате финансового кризиса. К концу I квартала 2010г. Резерв прямых иностранных инвестиций накопленных в виде уставного капитала, распределен по отраслям следующим образом: розничная и оптовая торговля; ремонт автомобилей, бытовых и личных приборов – с долей равной 21.7%; перерабатывающая промышленность – 21.1%; финансовая деятельность - 25.3%, электрическая и тепловая энергия, газ и вода – 12.7%. Доля

уставного капитала в ВВП в I квартале 2010г. составила 2.0%, ниже на 0.7 процентных пункта по сравнению с долей за 2009г.

Доля других инвестиций в ВВП в 2009г. резко сократилась, достигнув негативный уровень минус 1.2%, в 2008г. составив 11.2% от ВВП (график 1.17). Фактор способствующий этой деформации является экономический кризис определивший лица нерезиденты снять деньги с депозитов открытых в банках Республики Молдова. Материнские компании запросили ранее выданные ссуды дочерним компаниям страны. В I квартале 2010г. ситуация немного улучшилась, доля других инвестиций в ВВП достигла 5.2%, позитивный и самый существенный вклад и был со стороны ссуд, занимающих долю равную 5.5% ВВП. Большинство займов получены от МВФ, выдавшего кредиты и ссуды преимущественно направленные правительственному сектору и органам денежно-кредитного регулирования. Наряду с этим, доля в ВВП торговых кредитов сократилась в I квартале 2010г., достигнув минус 1.4%.

К концу I квартала 2010г. *официальные резервные активы* государства составили 1464.1 млн. USD.

В анализируемом периоде Национальным банком Молдовы получено через программу финансирования Международного валютного фонда 31.1 млн. USD, возвратив 2.9 млн. USD из ранее полученных займов. Правительством Республики Молдова получено новых займов извне в размере 69.3 млн. USD, в т.ч. 61.0млн. USD – от МВФ, и возвращено 15.2 млн. USD.

Внешняя задолженность брутто Республики Молдова на 31 марта 2010г. составила 4361.89 млн. USD, ниже на 7.0 млн. USD по сравнению с концом 2009г.

Распределение внешнего долга по секторам была следующая: правительственный сектор – 22.7%, органы денежно-кредитного регулирования – 4.1%, банковский сектор – 9.7%, прочие секторы – 45.5%, обязательства перед прямыми иностранными инвесторами – 18.0%. Долгосрочные обязательства увеличились за январь-март 2010г. на 1.1%, достигнув 2817.0 млн. USD, а краткосрочные сократились на 2.3%, до 1544.8 млн. USD.

Остаток публичного внешнего долга и публично гарантированного увеличился за первый квартал на 5.0%, в результате получения новых кредитов, достигнув на 31 марта 2010г. 1196.3 млн. USD.

Международная инвестиционная позиция осталась чисто дебиторской и составила 4152.8 млн. USD, внешние финансовые обязательства превышая активы в 2.8 раза.

Инфляция

Индекс потребительских цен

Основными факторами оказавшими влияние на динамику инфляции ИПЦ в первой половине 2010г. были:

- изменение тарифов на услуги с регулируемым ценами (газ, электро и теплоэнергия) за январь и май;
- обесценение молдавского лея по отношению к валютам основных экономических партнеров Республики Молдова;
- снижение цен на продовольственные товары как следствие благоприятных климатических условий для развития отдельных сельскохозяйственных культур во II квартале 2010г.;
- рост цен на топливо на международном рынке;
- умеренное восстановление как внешнего спроса, так и внутреннего на местные товары и услуги, факт способствующий тому, что экономика Республики Молдова находится еще в состоянии создания существенных инфляционных давлений;
- рост косвенных налогов в январе.

Эти факторы оказали как про-инфляционные давления, так и дефляционные, что привело к тому, что уровень инфляции в первой половине 2010г. (в июне по сравнению с декабрем 2009г.) зарегистрировал 5.4%.

Уровень инфляции в июне 2010г. за последние 12 месяцев, измеряемый индексом потребительских цен, составил 7.8% относительно минус 0.8% в июне 2009г. (график 1.18). Так, во II квартале 2010г. установлено прекращение тенденции роста данного показателя, начавшейся во второй половине 2009г., благодаря снижению цен на продовольственные товары на фоне благоприятных климатических условий для отдельных культур данного периода, что привело к поглощению самой большей части эффекта роста регулируемых цен. Несмотря на это, во II квартале 2010г. индекс потребительских цен был выше индекса зарегистрированного в аналогичные месяцы 2009г.

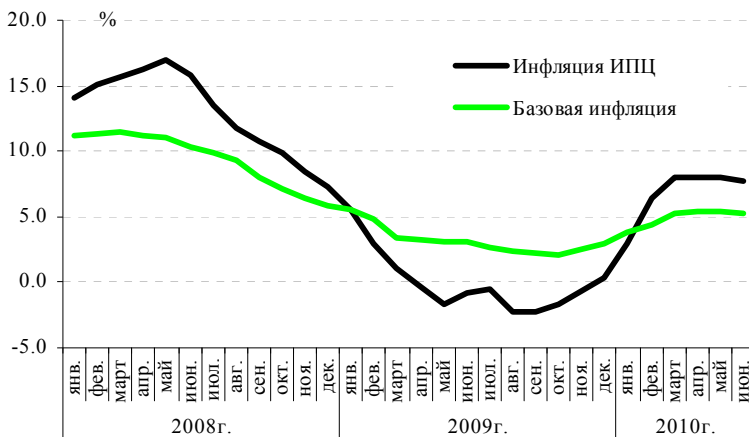
В формировании годового уровня инфляции в июне 2010г. больше всего участвовали следующие компоненты⁷: регулируемые цены (2.4 процентных пункта) и базовая инфляция (2.3 процентных пункта). В то же время, цены на продовольственные товары и топливо способствовали на 2.0 и 1.1 процентных пункта, соответственно.

Наряду с этим, в июне 2010г. самый большой рост относительно июня 2009г. (на 10.1%) зафиксирован по услугам, за которыми следуют цены на непродовольственные товары (на 7.9%), цены на продовольственные товары выросли на 5.3%.

Индекс базовой инфляции⁸

Тенденция роста годовой базовой инфляции, начатая в октябре 2009г. с 2.1% продолжалась и в начале 2010г. достигнув 5.4% в апреле. После этого, темп годовой базовой инфляции стабилизировался, а в июне его значение составило 5.3% (график 1.18).

График 1.18. Годовой темп ИПЦ и базовой инфляции



Источник: НБС и НБМ

приблизительно на 5.0% в июне 2010г. по сравнению с аналогичным периодом предыдущего года. Обменный курс молдавского лея по отношению к доллару США обесценился более чем на 15.0% по сравнению со средним значением за июнь 2009г., а по отношению к российскому рублю – на 14.7%. Украинская гривна и европейская валюта укрепились в этом периоде, генерируя инфляционные давления на цены на продукты включенные в расчет базовой инфляции. В категории услуг необходимо отметить рост цен на услуги в общественном питании на 7.4% по сравнению с уровнем за июнь 2009г. В случае товаров, значительный рост отмечен на цены на медикаменты, последние увеличиваясь на 22.2% по сравнению с аналогичным периодом предыдущего года.

⁷ Компонентами инфляции являются: (1) базовая инфляция; (2) цены на продовольственные товары; (3) регулируемые цены (4) цены на топливо.

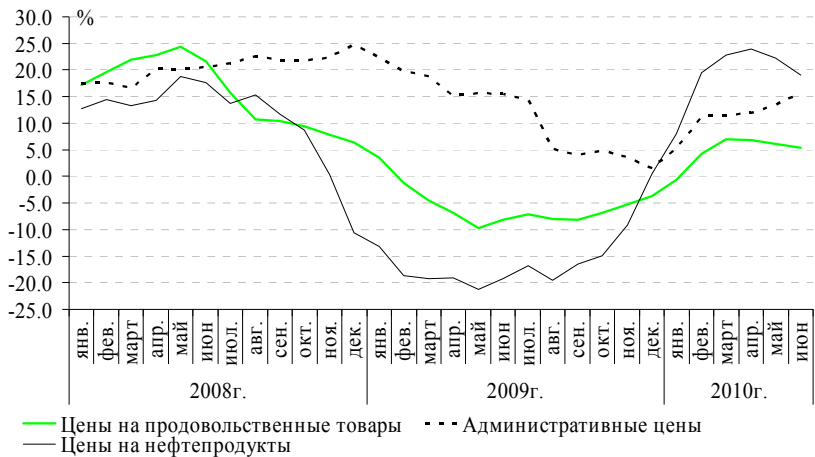
⁸ Индекс рассчитанный методом исключения (исключены продовольственные товары, топливо, товары и услуги с административными ценами), на базе ИПЦ рассчитанного Национальным бюро статистики Республики Молдова.

Цены на продовольственные товары

Во II квартале 2010г. произошло замедление роста годового темпа изменения цен на продовольственные товары. Так, в июне 2010г. рост составил 5.3% по сравнению с 7.0% в марте текущего года.

Годовой рост цен на продовольственные товары в отчетном периоде обусловлен значительным

График 1.19. Годовой темп компонентов ИПЦ



Источник: НБС

продукты на 30.8 и 3.0% соответственно, в результате увеличения производства домашних животных и птицы.

Наряду с внутренними факторами, рост цен на продовольственные товары обусловлен также и увеличением мировых цен на продовольственные товары, последние выросли в июне 2010г. приблизительно на 7.5% по сравнению с аналогичным периодом предыдущего года.

Благоприятные климатические условия для определенных культур во II квартале 2010г. способствовали тому что цены на овощи сократились в этом периоде по сравнению с I кварталом 2010г.

Регулируемые цены

Благодаря изменениям тарифов в январе и мае 2010г., необходимым для покрытия реальных цен и полного погашения платежей для приобретения энергетических ресурсов от внешних и внутренних поставщиков, в первой половине 2010г. темп регулируемых цен познал динамику роста. Так, если в январе значение этого показателя составило 5.3%, в июне 2010г. регулируемые цены увеличились на 15.7% по сравнению с аналогичным периодом предыдущего года.

Подобной динамике больше всего способствовал рост на 17.5% цен на жилищно-коммунальные услуги. Так, в июне 2010г., цены на природный газ по централизованному газодукту выросли на 13.5% по сравнению с аналогичным периодом предыдущего года, вследствие роста на 14.1% тарифа на газ для конечных потребителей в мае 2010г. В то же время, рост тарифа на тепловую энергию поставляемую Термокомом и СЕТ-Nord привел к росту цен на центральное отопление на 25.3% относительно июня 2009г. Цены на электрическую энергию выросли на 21.5% по сравнению с аналогичным месяцем предыдущего года. Одновременно, существенный вклад в динамику регулируемых цен был определен ростом цен на пассажирский транспорт на 12.3% относительно июня 2009г., в результате изменений тарифов на городской транспорт в отдельных регионах страны.

Цены на топливо

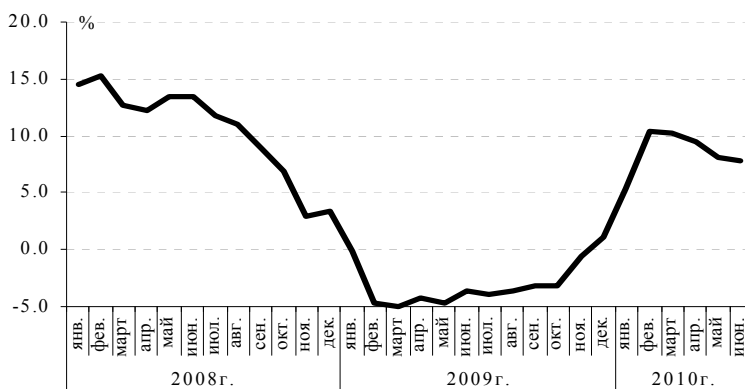
В начале 2010г. годовой темп роста цен на топливо продолжал тенденцию роста, начатую в середине предыдущего года, достигнув 23.9% в апреле 2010г. Во II квартале 2010г. значение данного показателя имело траекторию снижения, так что в июне 2010г. темп роста цен на топливо составил 19.1% по сравнению с аналогичным периодом предыдущего года.

Рост цен на топливо в данном периоде вызван ростом котировок цен на нефть на международных биржах и котировок цен Platt's на нефтепродукты, создавшие предпосылки для роста импортных цен на нефтепродукты на внутреннем рынке. Так, цена на нефть марки Уралс еженедельно доходила до 80.0 долларов США за бариль в апреле и в начале мая 2010г., а средняя цена за апрель (81.3 долларов США за бариль) была на максимальном уровне за последние 19 месяцев. В то же время, в I квартале 2010г. средняя цена импорта бензина, мазута и сжиженного газа увеличилась на 64.4, 44.0 и 69.2% соответственно по сравнению с I кварталом 2009г.

Помимо роста цен импорта на нефтепродукты, рост годового темпа цен на нефть вызван ростом акцизов на нефтепродукты, произошедшим в начале текущего года и обесценением национальной валюты по отношению к доллару США за соответствующий период.

Индекс цен на промышленную продукцию

График 1.20. Годовой темп ИЦПП



Источник: НБС

Годовой темп индекса цен на промышленную продукцию имел тенденцию снижения, начиная с 10.3% в феврале, до 7.7% в июне 2010г. (график 1.20).

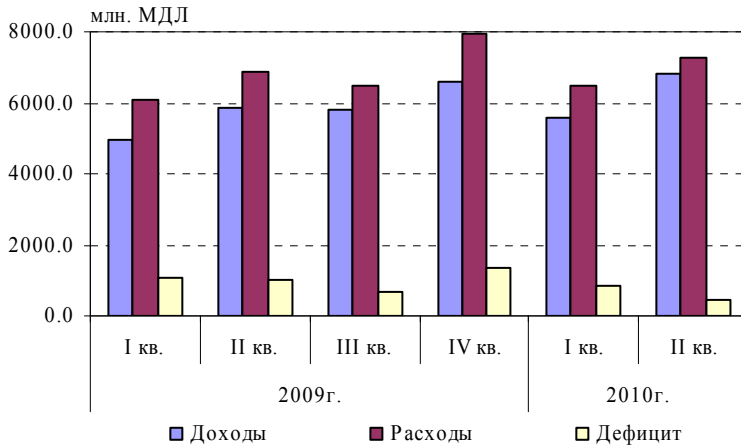
Самый значительный рост был зафиксирован в энергетическом секторе, так что промышленные цены вышеуказанного сектора выросли на 18.6% относительно июня 2009г. В июне 2010г. цены в перерабатывающей и горнодобывающей промышленности выросли на 5.6 и 2.3% соответственно, по сравнению с аналогичным периодом предыдущего года.

Рост годовых цен в годовом выражении на промышленную продукцию обусловлен ростом цен на сырье и продовольственные товары на международных рынках, а также динамикой обменного курса молдавского лея по отношению к валютам внешних основных торговых партнеров Республики Молдова.

Исполнение бюджета

По данным Министерства финансов, в январе-июне 2010г. в национальный публичный бюджет накоплено доходов на общую сумму 12399.8 млн. леев, что на 14.5% больше по сравнению с аналогичным периодом предыдущего года. Фискальные доходы продолжают владеть преобладающей долей (82.5%) в доходах бюджета; основными источниками доходов оставаясь внутренние налоги на товары и услуги, которые увеличились на 20.0% по сравнению с аналогичным периодом предыдущего года; взносы государственного обязательного социального страхования, которые достигли скромный прирост на 3.3% по сравнению с соответствующим периодом 2009г. и подоходный налог, который вырос на 5.3% по сравнению с периодом январь-июнь 2009г. В результате изменения указанных показателей, налоговые доходы достигли уровень выше чем за предыдущий год на 12.8%.

График 1.21. Показатели национального публичного бюджета



Источник: Министерство финансов

За счет средств национального публичного бюджета, в период январь-июнь 2010г. было израсходовано всего 13705.1 млн. леев, что на 6.2% больше по сравнению с аналогичным периодом предыдущего года. Рост расходов был вызван в основном увеличением расходов на социальное обеспечение и помощь (на 13.8%) и на образование (на 20.3%).

Исполнение национального публичного бюджета сальдировано дефицитом в 1305.3 млн. леев, что составляет 62.8% размера зафиксированного в соответствующем периоде предыдущего года.

Государственный долг

На 30 июня 2010г., структура государственного долга Республики Молдова была на уровне 29.4% от государственного внутреннего долга и 70.6% внешнего государственного долга. Внутренний государственный долг увеличился по сравнению с ситуацией на начало года на 182.4 млн. леев и составил 5287.3 млн. леев. Изменение государственного внутреннего долга произошло за счет увеличения выпуска ГЦБ на аукционах и выкупа ГЦБ размещенных по подписке. Остаток внешнего государственного долга составил 12717.8 млн. леев, эквивалент 990.5 млн. долларов США, больше приблизительно на 216.8 млн. долларов США по сравнению с остатком на 1 января 2010г.