

01.11.2012

Casetă tehnică: Ritmul anual și lunar al inflației. Sezonalitatea prețurilor

Casetă extrasă din:

[Raport asupra inflației nr.4, noiembrie 2012](#) [1]

Banca Națională a Moldovei stabilește obiectivul inflației prin variația anuală a Indicelui Prețurilor de Consum. Prin modul de calcul (formula 1), acest indicator cumulează ratele lunare ale inflației din ultimele 12 luni și astfel traiectoria acestuia este determinată atât de evoluțiile curente, cât și de cele survenite cu un an în urmă, numit și efectul perioadei de bază.

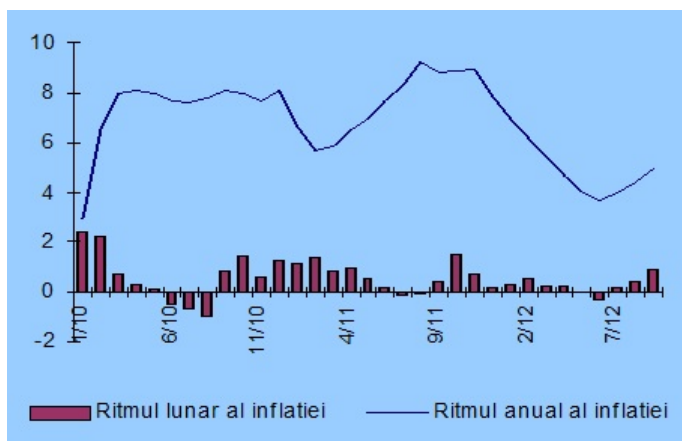
$$\pi_t = \frac{P_t - P_{t-12}}{P_{t-12}} * 100, (1) \text{ unde}$$

π_t - inflația anuală,

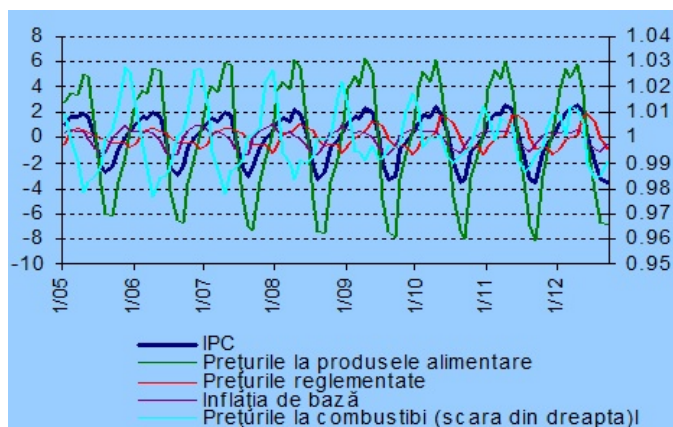
P_t - nivelul prețurilor în perioada curentă,

P_{t-12} - nivelul prețurilor cu 12 luni în urmă.

Graficul nr.1. Indecele Prețurilor de Consum, %



Graficul nr.2. Factorii sezonieri estimați



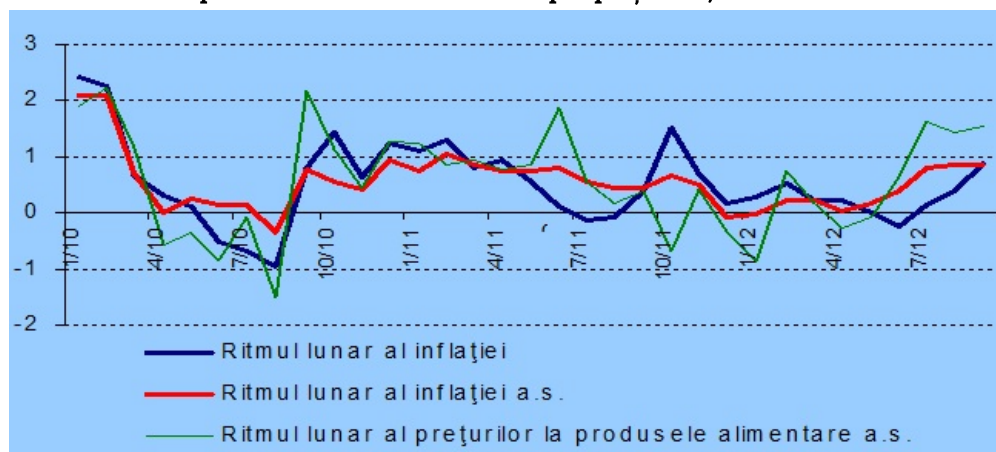
Acest fapt poate fi observat, în special, din evoluția descendentă a inflației anuale din prima jumătate a anului curent, care s-a datorat unui nivel mai ridicat al inflației în perioada de bază (începutul anului 2011) ca urmare a majorărilor de tarife la utilități și mai puțin datorită evoluției prețurilor din anul curent (graficul nr. 1). În acest fel, măsura respectivă ar putea să creeze o imagine incompletă în reflectarea în timp util a presiunilor inflaționiste relevante politicii monetare existente la moment.

Totuși, avantajul măsurii inflației anuale constă în faptul că, prin compararea indicelui din perioada curentă cu cel cu 12 luni în urmă, se exclude variația prețurilor care se repetă în perioade de timp similare pe parcursul unui an, cum ar fi spre exemplu vânzările mari în perioada sărbătorilor de iarnă sau prețurile mai reduse la fructe și legume în perioadele calde, fenomen cunoscut sub denumirea de sezonalitate. Spre deosebire de măsura inflației anuale, măsura inflației lunare a IPC și a subcomponentelor sale prezentate de BNS este afectată de efectul sezonier. Astfel, o evaluare a tendințelor pe termen

scurt ale inflației necesită, în primul rând, o estimare a efectelor sezoniere asupra prețurilor. Aceasta poate fi efectuată prin ajustarea subcomponentelor coșului IPC înainte de ponderarea acestora în inflația totală sau prin ajustarea sezonieră a seriei inflației totale.

Prețurile în Republica Moldova au un comportament pronunțat sezonier, imprimat, în cea mai mare parte, de prețurile la produsele alimentare. Astfel, factorul sezonier pentru prețurile la produsele alimentare este cel mai volatil și are valoarea maximă în luna aprilie și minimă în luna septembrie. Cu alte cuvinte, prețurile la produsele alimentare, în absența altor șocuri, sunt cele mai ridicate primăvara și cele mai joase la sfârșitul verii și toamna, ca urmare a calendarului agricol din Republica Moldova (graficul nr. 2). În condițiile, în care efectul sezonier e mai puțin pronunțat în cadrul restului subcomponentelor, sezonalitatea inflației totale este determinată, în cea mai mare parte, după cum s-a menționat anterior, de cea a prețurilor la produsele alimentare.

Graficul nr.3. Impactul factorului sezonier asupra prețurilor, %



Excluderea efectului sezonier estimat din seria brută a inflației lunare relevă o creștere a prețurilor mai puțin volatilă. În același timp, este sesizabilă influența semnificativă a acestuia în lunile din vara anului curent. Astfel, creșterea prețurilor vara, fără impactul sezonier negativ, a fost în realitate mai pronunțată și a fost determinată de presiunile inflaționiste din partea prețurilor alimentare (graficul nr. 3) Prin urmare, dacă nu este tratată adecvat, măsura inflației lunare poate prezenta o imagine distorsionată a presiunilor inflaționiste în economie. Din această cauză, în procesul de analiză și prognoză a IPC și a subcomponentelor sale în cadrul BNM sunt utilizate seriile de timp lunare ajustate efectului sezonier.

Vezi și

Tag-uri

[rata inflației](#) [2]

[rata anuală](#) [3]

[rata lunară](#) [4]

[sezonalitatea prețurilor](#) [5]

[sezonalitatea](#) [6]

[ipc](#) [7]

[impactul factorului sezonier](#) [8]

[preț](#) [9]

Sursa URL:

<http://www.bnm.md/ro/content/ritmul-anual-si-lunar-al-inflatiei-sezonalitatea-preturilor-0>

Legături conexe:

[1] <http://www.bnm.md/ro/content/raport-asupra-inflatiei-nr-4-noiembrie-2012> [2] [http://www.bnm.md/ro/search?hashtags\[0\]=rata inflației](http://www.bnm.md/ro/search?hashtags[0]=rata%20inflatiei) [3] [http://www.bnm.md/ro/search?hashtags\[0\]=rata anuală](http://www.bnm.md/ro/search?hashtags[0]=rata%20anuala) [4] [http://www.bnm.md/ro/search?hashtags\[0\]=rata lunară](http://www.bnm.md/ro/search?hashtags[0]=rata%20lunara) [5] [http://www.bnm.md/ro/search?hashtags\[0\]=sezonalitatea prețurilor](http://www.bnm.md/ro/search?hashtags[0]=sezonalitatea%20preturilor) [6] [http://www.bnm.md/ro/search?hashtags\[0\]=sezonalitatea](http://www.bnm.md/ro/search?hashtags[0]=sezonalitatea) [7] [http://www.bnm.md/ro/search?hashtags\[0\]=ipc](http://www.bnm.md/ro/search?hashtags[0]=ipc) [8]

[http://www.bnm.md/ro/search?hashtags\[0\]=impactul factorului sezonier](http://www.bnm.md/ro/search?hashtags[0]=impactul factorului sezonier) [9] [http://www.bnm.md/ro/search?hashtags\[0\]=pret](http://www.bnm.md/ro/search?hashtags[0]=pret)