

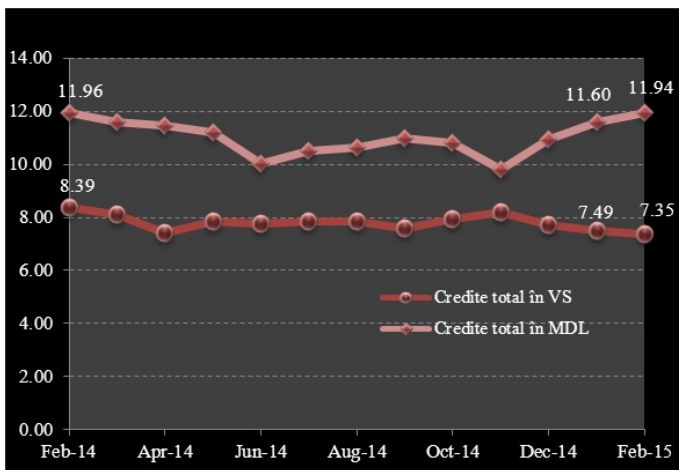
20.03.2015

Evoluția pieței creditelor și a depozitelor în luna februarie 2015

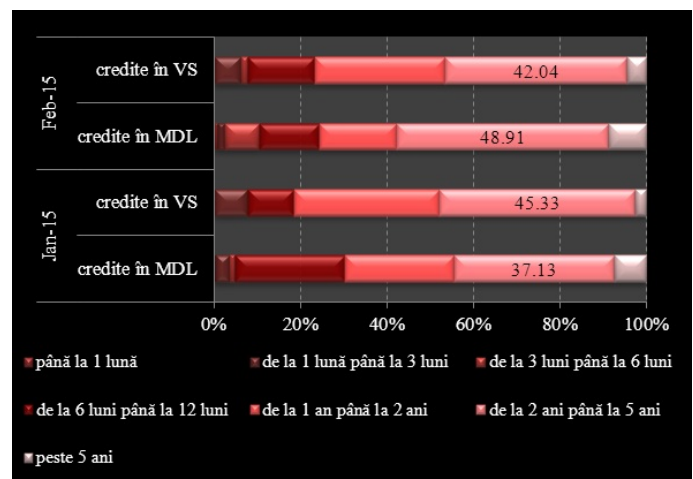
Rata medie ponderată a dobânzii. Datele din comunicatul dat sunt reflectate conform [Instrucțiunii privind raportarea ratelor dobânzilor aplicate de băncile din Republica Moldova, aprobată prin HCA BNM nr. 304 din 22 decembrie 2011, Monitorul Oficial al Republicii Moldova nr.238-242 din 30.12.2011](#) în la creditele noi acordate în moneda națională în luna februarie 2015 a constituit 11.94 la sută, diminuându-se cu 0.02 puncte procentuale față de perioada respectiva a anului precedent (Graficul nr. 1). În același timp comparativ cu luna precedentă rata medie ponderată a dobânzii la creditele acordate în moneda națională s-a majorat cu 0.34 puncte procentuale.

Creditele acordate cu termene de la 2 până la 5 ani au continuat să rămână cele mai atractive, ponderea lor constituind 48.9 la sută în februarie 2015 din volumul total al creditelor în moneda națională (Graficul nr. 2) și au fost acordate în medie cu o rată de 12.64 la sută (în creștere cu 0.68 puncte procentuale față de luna anterioară).

Graf. 1. Ratele dobânzii la creditele noi acordate (% anual)



Graf. 2. Structura creditelor pentru luna februarie 2015, pe scadențele contractuale (%)



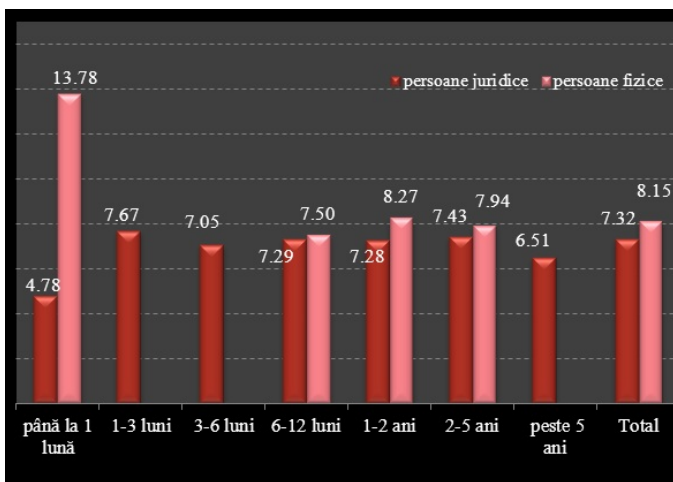
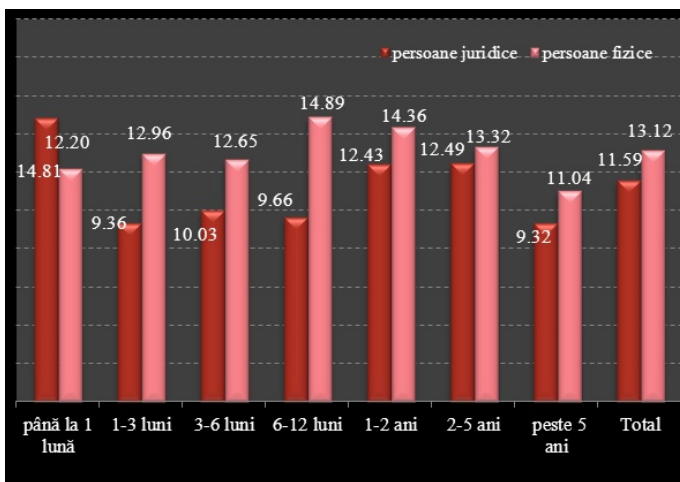
Cea mai mare parte a creditelor noi acordate în moneda națională le-a revenit creditelor acordate cu o rată medie de 11.59 la sută persoanelor juridice, care au deținut 77.2 la sută din volumul total creditelor acordate în moneda națională. În același timp, persoanelor fizice le-au fost acordate credite în moneda națională cu o rata medie de 13.12 la sută (Graficul nr. 3).

Rata medie ponderată a dobânzii la creditele noi acordate în valută străină în perioada respectivă a constituit 7.35 la sută, fiind cu 1.04 puncte procentuale inferior celei din luna februarie 2014. Comparativ cu luna anterioară, rata medie în luna februarie 2015 a scăzut cu 0.14 puncte procentuale.

În luna de raportare creditele noi în valută străină au fost reprezentate preponderent de creditele acordate persoanelor juridice cu o rată medie de 7.32 la sută, constituind 97.5 la sută din totalul creditelor în valută străină (Graficul nr.4).

Graf. 3. Ratele dobânzii la credite acordate în moneda națională pentru luna februarie 2015, pe scadențele contractuale (% anual)

Graf. 4. Ratele dobânzii la creditele acordate în valută străină pentru luna februarie 2015, pe scadențele contractuale (%anual)

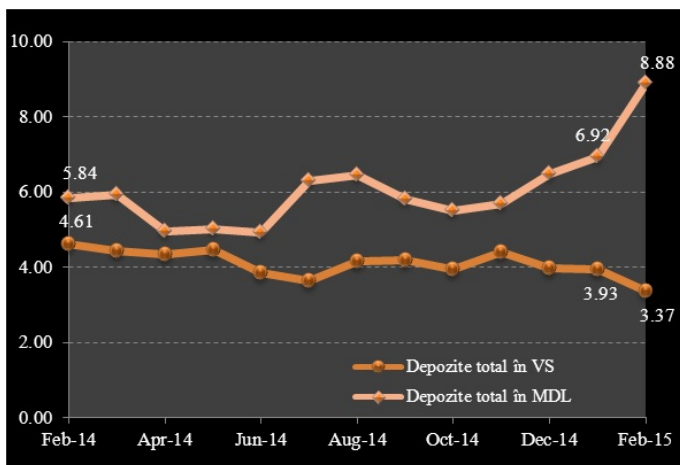


Cele mai solicitate credite acordate în valută străină au fost creditele cu termene de la 2 până la 5 ani (42.0 la sută din totalul creditelor acordate în valuta), fiind acordate cu o rată medie a dobânzii de 7.45 la sută.

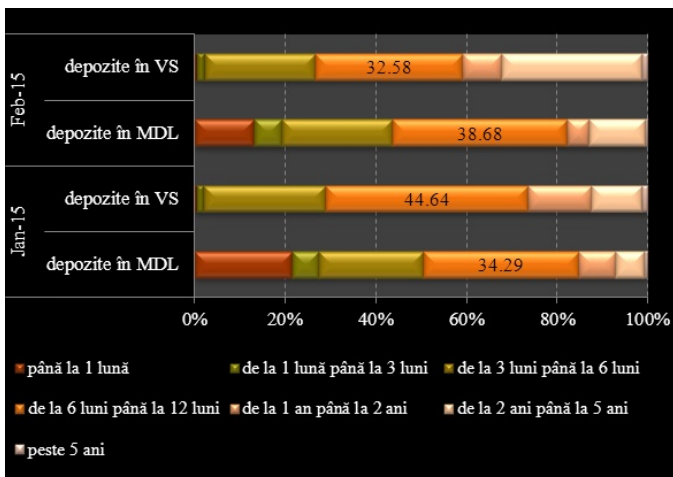
În luna februarie 2015, rata medie ponderată la depozitele noi la termen atrase în moneda națională a constituit 8.88 la sută, majorându-se cu 3.04 puncte procentuale față de februarie 2014 (Graficul nr.5). Comparativ cu luna ianuarie 2015, rata medie a dobânzii la depozitele atrase la termen în moneda națională în perioada de raportare a crescut cu 1.96 puncte procentuale.

Depunerile cu termen de la 6 până la 12 luni, care au fost atrase la o rată medie a dobânzii de 9.66 la sută, în luna de raportare au rămas cele mai atractive, constituind 38.7 la sută din totalul depozitelor atrase la termen în moneda națională (Graficul nr.6).

Graf. 5. Ratele dobânzii la depozitele noi la termen pe sistemul bancar (% anual)



Graf. 6. Structura depozitelor pentru luna februarie 2015, pe scadențele contractuale (%)

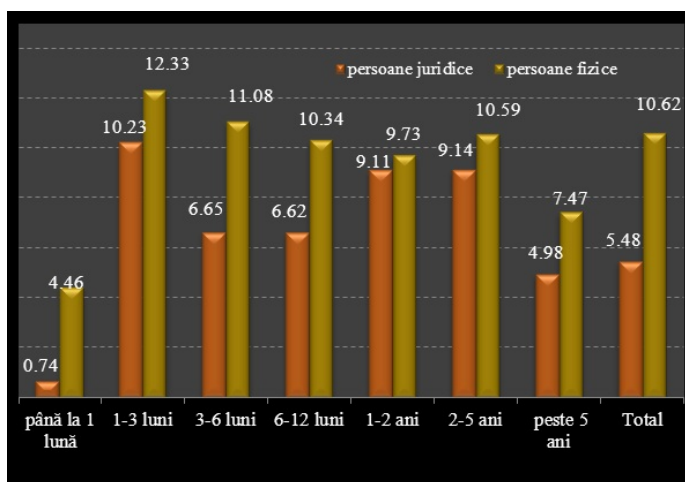


Ponderea depozitelor atrase la termen în moneda națională de la persoanele fizice a constituit în perioada respectivă 66.2 la sută din totalul depozitelor atrase la termen în moneda națională, majorându-se cu 2.8 puncte procentuale față de luna precedentă. Rata medie ponderată a dobânzii aferente acestora a constituit 10.62 la sută (Graficul nr.7). Rata medie la depozitele acordate persoanelor juridice a constituit 5.48 la sută, reflectând o creștere cu 2.31 puncte procentuale comparativ cu luna anterioară. Depunerile cu termen de la 6 până la 12 luni, care au fost atrase la o rată medie a dobânzii de 9.66 la sută, în luna de raportare au rămas cele mai atractive, constituind 38.7 la sută din totalul depozitelor atrase la termen în moneda națională (Graficul nr.6).

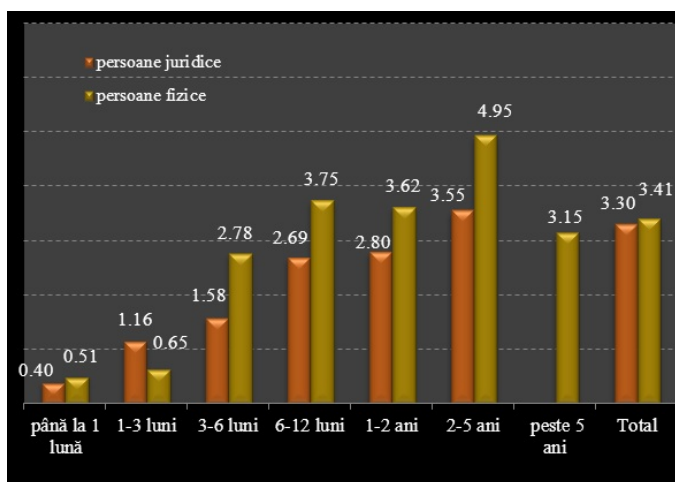
Rata medie ponderată a dobânzii la depozitele noi la termen atrase în valută străină în perioada de referință a constituit 3.37 la sută. Comparativ cu luna ianuarie 2015, rata medie a dobânzii la depozitele în valută străină atrase în luna de raportare s-a diminuat cu 0.55 puncte procentuale.

Pondere maximă (32.6 la sută) din totalul depozitelor atrase la termen în valută străină a fost consemnată, ca și în perioadele precedente, la depunerile cu termene de la 6 până la 12 luni, atrase cu o rată medie a dobânzii de 3.64 la sută, care s-a diminuat cu 0.54 puncte procentuale față de nivelul lunii precedente (Graficul nr.8).

Graf.7. Ratele dobânzii la depozite la termen atrase în moneda națională, pentru luna februarie 2015, pe scadențele contractuale (% anual)



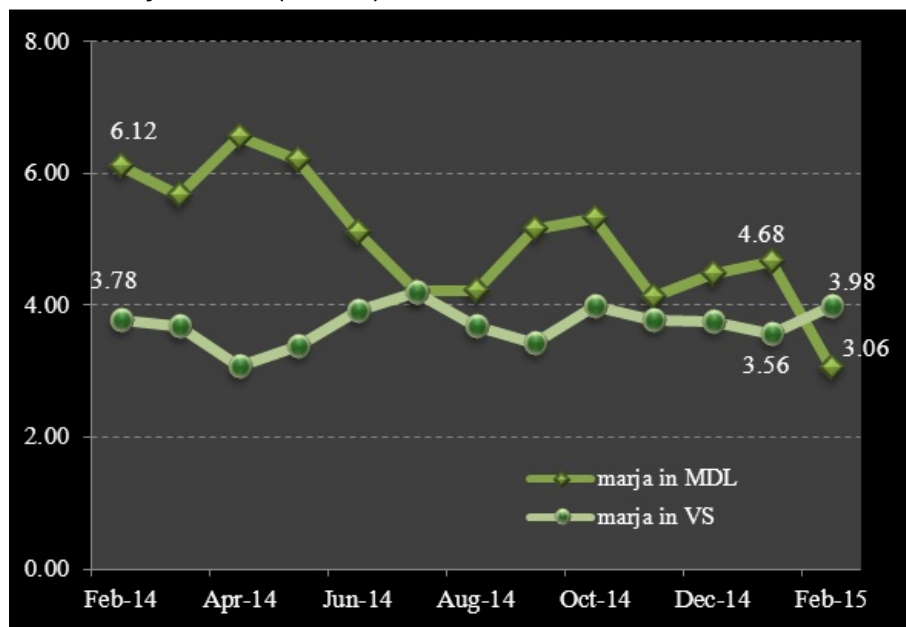
Graf. 8. Ratele dobânzii la depozite la termen atrase în valută străină, pentru luna februarie 2015, pe scadențele contractuale (% anual)



Marja bancară la operațiunile în moneda națională a constituit 3.06 puncte procentuale în februarie 2015, diminuându-se cu 1.62 puncte procentuale față de nivelul lunii precedente (Graficul nr.9).

Marja bancară la operațiunile în valută străină a constituit 3.98 puncte procentuale în luna de referință, majorându-se cu 0.41 puncte procentuale față de ianuarie 2015.

Graf. 9. Marja bancară (% anual)



[rata medie](#) ^[5]

[piața creditelor](#) ^[6]

[piața depozitelor](#) ^[7]

[depozitele](#) ^[8]

[creditele](#) ^[9]

Источник УРЛ:

<http://www.bnm.md/ru/node/51437>

Ссылки по теме:

[1] <http://www.bnm.md/ro/content/instructiunea-privind-raportarea-ratelor-dobinzilor-aplicate-de-bancile-din-republica>

[2] <http://www.bnm.md/bdi/pages/reports/dpmc/DPMC4.xhtml?id=0&lang=ro> [3] <http://www.bnm.md/ru/search?>

[hashtags\[0\]=depozite](http://www.bnm.md/ru/search?hashtags[0]=depozite) [4] [http://www.bnm.md/ru/search?hashtags\[0\]=credite](http://www.bnm.md/ru/search?hashtags[0]=credite) [5] <http://www.bnm.md/ru/search?>

[hashtags\[0\]=rata medie](http://www.bnm.md/ru/search?hashtags[0]=rata medie) [6] [http://www.bnm.md/ru/search?hashtags\[0\]=piața creditelor](http://www.bnm.md/ru/search?hashtags[0]=piața creditelor) [7]

[http://www.bnm.md/ru/search?hashtags\[0\]=piața depozitelor](http://www.bnm.md/ru/search?hashtags[0]=piața depozitelor) [8] [http://www.bnm.md/ru/search?hashtags\[0\]=depozitele](http://www.bnm.md/ru/search?hashtags[0]=depozitele)

[9] [http://www.bnm.md/ru/search?hashtags\[0\]=creditele](http://www.bnm.md/ru/search?hashtags[0]=creditele)