

27.10.2023

## Bilanșurile sectoriale pentru trimestrul II 2023 (date provizorii)

### I. Valoarea financiară netă

Valoarea financiară netă (VFN)<sup>1</sup> a economiei naționale a înregistrat un trend descendent, diminuându-se de la -110 725,3 mil. lei la finele anului 2022 până la -114 087,7 mil. lei la 31.03.2023, iar ulterior valoarea acestui indicator a crescut până la nivelul de -113 052,0 mil. lei la 30.06.2023. Economia națională rămâne în continuare net debitoare față de „Restul lumii”. Evoluția din trimestrul II 2023 s-a datorat creșterii mai accentuate a activelor (+3,9 la sută față de finele trimestrului I 2023) comparativ cu cea a pasivelor (+3,3 la sută).

Sectorul gospodăriilor populației continuă să fie creditorul net al economiei naționale, iar sectorul societăților comerciale nefinanciare, sectorul societăților financiare și sectorul administrației publice se află, la fel, ca în perioadele precedente, pe poziția de debitor net (tabelul 1).

Tabelul 1.

**Valoarea financiară netă pe sectoare<sup>2</sup> în trimestrul II 2023, milioane lei**

	Trimestrul I 2023			Trimestrul II 2023		
	Active financiare	Pasive	Valoarea financiară netă	Active financiare	Pasive	Valoarea financiară netă
Economia națională	709 901,6	823 989,2	-114 087,7	737 732,0	850 783,9	-113 052,0
Societăți comerciale nefinanciare	105 023,4	370 408,9	-265 385,4	105 955,3	382 423,5	-276 468,2
Societăți financiare	281 490,0	300 800,4	-19 310,4	291 189,0	310 846,4	-19 657,4
Administrația publică	71 371,0	111 840,9	-40 469,9	75 660,4	115 865,9	-40 205,4
Gospodăriile populației <sup>3</sup>	252 017,1	40 939,0	211 078,0	264 927,3	41 648,2	223 279,2
Restul lumii	259 650,1	145 476,2	114 173,9	261 542,4	148 407,2	113 135,1

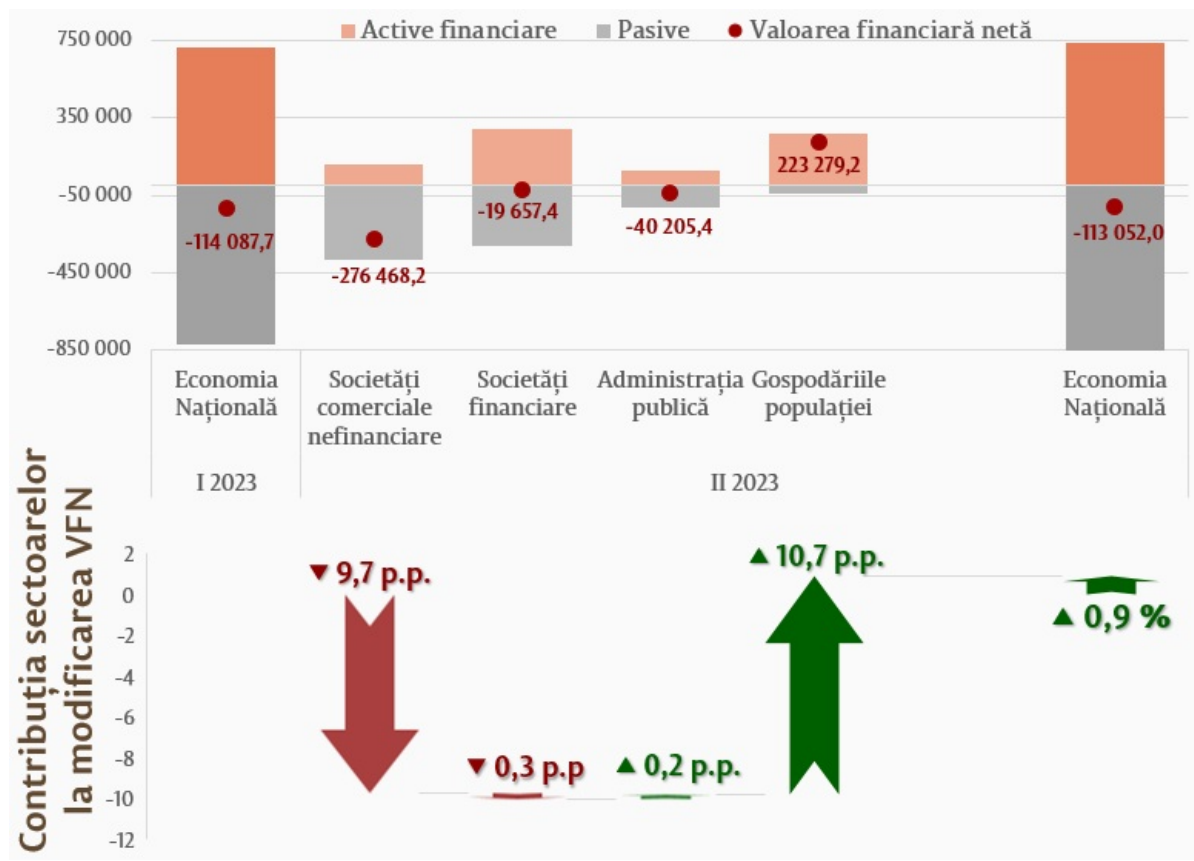
Sectorul gospodăriilor populației a înregistrat o valoare financiară netă de 223 279,2 mil. lei, fiind în creștere cu 5,8 la sută comparativ cu valoarea de 211 078,0 mil. lei înregistrată în trimestrul I 2023. Acest sector a avut cel mai semnificativ impact asupra modificării valorii financiare nete a economiei naționale prin contribuția sa pozitivă de +10,7 puncte procentuale.

Sectorul societăților comerciale nefinanciare este sectorul în care se înregistrează în continuare cea mai mare valoare financiară netă negativă (debitoare), la finele trimestrului II 2023 aceasta constituia -276 468,2 mil. lei (în creștere cu 4,2 la sută față de finele trimestrului I 2023). Contribuția acestui sector asupra valorii financiare nete a constituit -9,7 puncte procentuale (diagrama 1).

Valorile financiare nete ale sectoarelor administrației publice și societăților financiare, de asemenea, sunt negative, respectiv sectoarele date sunt net debitoare. Valoarea financiară netă negativă a administrației publice s-a diminuat cu 0,7 la sută comparativ cu trimestrul I 2023, constituind -40 205,4 mil. lei, iar, valoarea financiară netă negativă a societăților financiare s-a majorat cu 1,8 la sută până la nivelul de -19 657,4 mil. lei.

Diagrama 1.

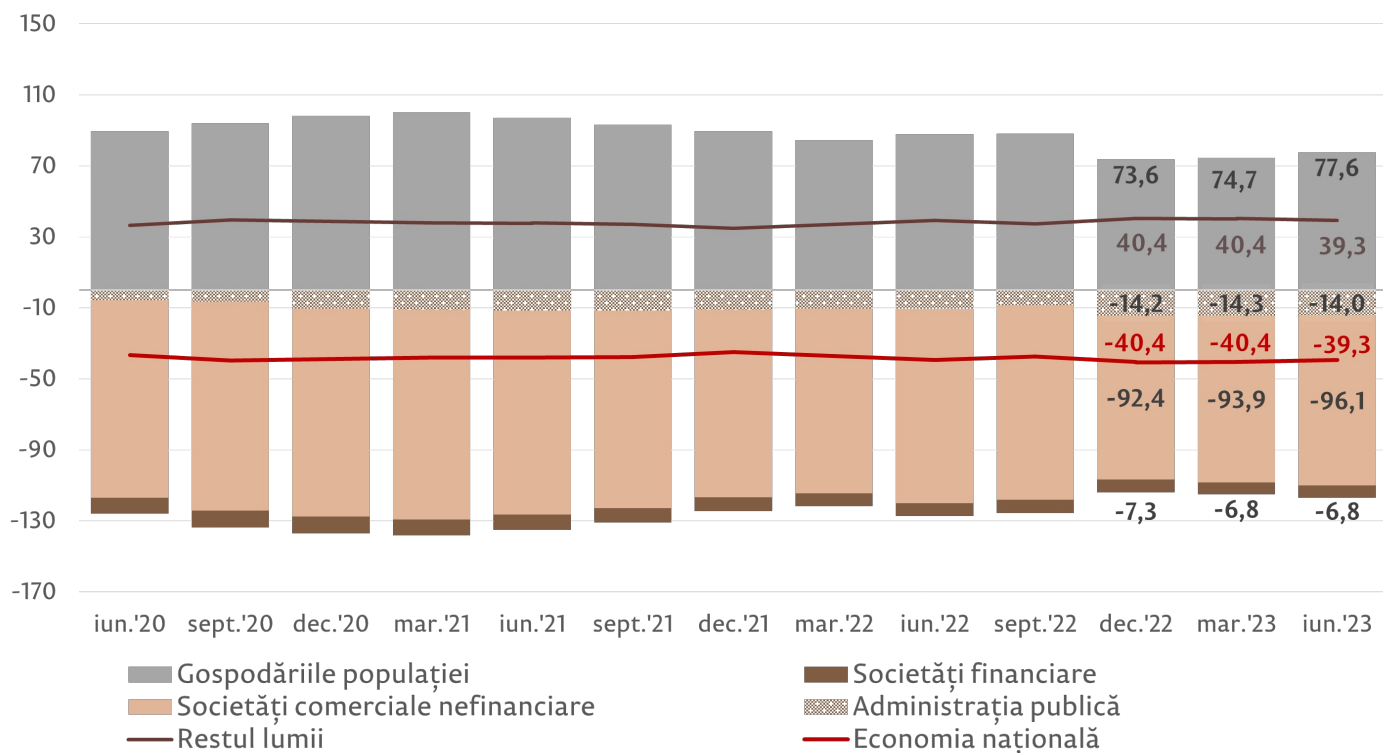
**Contribuția sectoarelor instituționale la modificarea valorii financiare nete a economiei naționale**



Raportul dintre valoarea financiară netă a economiei naționale și produsul intern brut (PIB) în trimestrul II 2023 s-a diminuat comparativ cu finele trimestrului I 2023 și cu finele anului 2022 cu 1,1 puncte procentuale și a constituit - 39,3 la sută (diagrama 2).

Diagrama 2.

**Raportul dintre valoarea financiară netă și PIB, pe sectoare (%)**



[2]

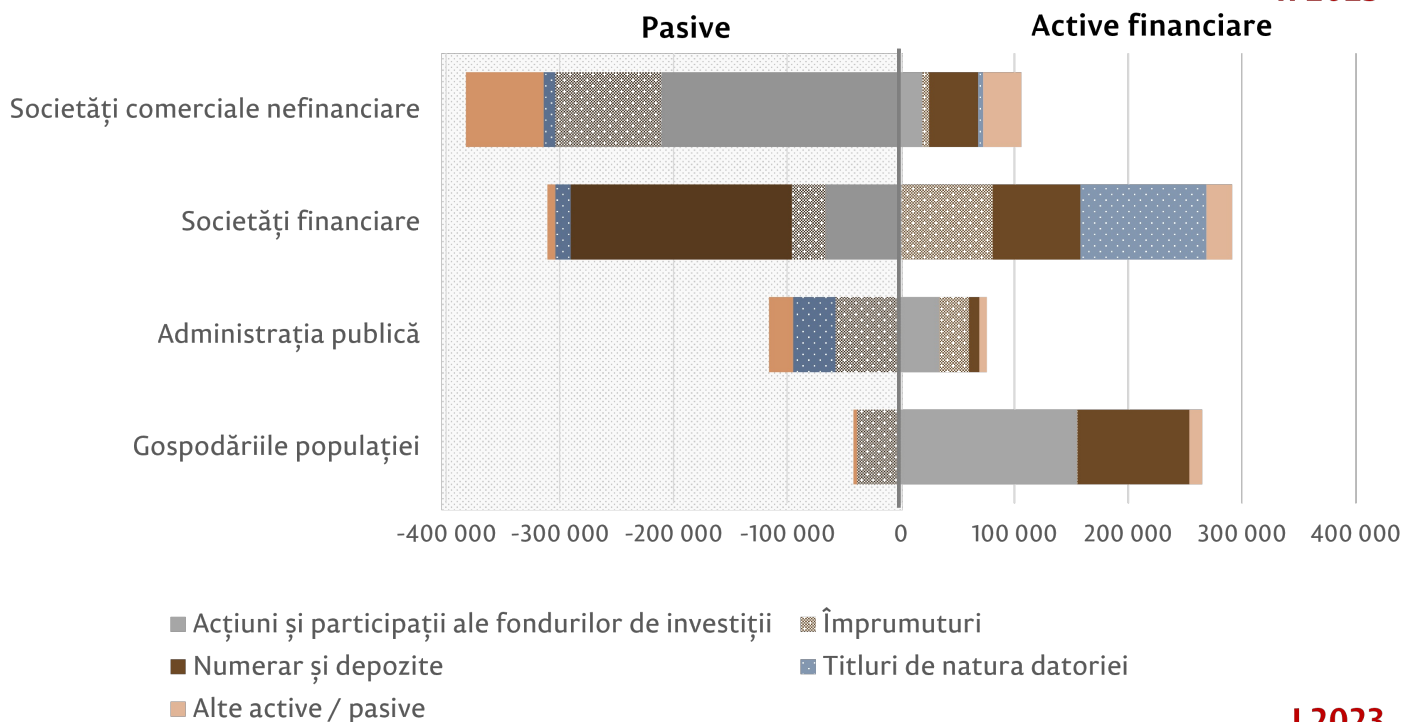
## II. Structura instrumentelor financiare

Structura activelor și angajamentelor sectoarelor economiei naționale diferă în funcție de tipul activităților principale specifice sectorului și de resursele disponibile ale acestuia (diagrama 3).

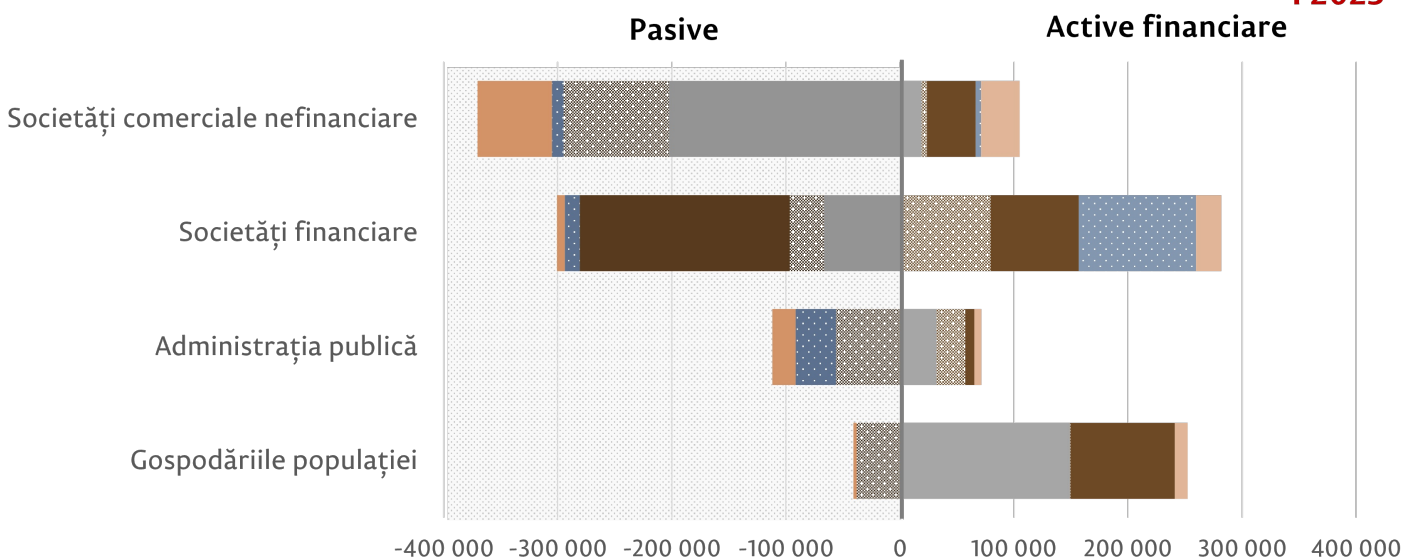
Diagrama 3.

**Structura activelor și pasivelor financiare ale sectoarelor instituționale, milioane lei**

II 2023



I 2023



[3]

Sectorul societăților financiare la finele trimestrului II 2023 a deținut active financiare în valoare totală de 291 189,0 mil. lei (+3,4 la sută comparativ cu trimestrul I 2023), fiind formate, preponderent, din titlurile de natura datoriei procurate (38,2 la sută), împrumuturile acordate (27,6 la sută) și numerar și depozite (26,4 la sută). Pasivele au totalizat 310 846,4 mil. lei, majorându-se cu 3,3 la sută. În structura lor partea majoră este deținută de numerar și depozitele atrase și de participațiile altor entități în capitalul propriu, care au constituit 62,6 la sută și 21,3 la sută, respectiv.

Activele sectorului gospodăriilor populației la finele trimestrului II 2023 au constituit 264 927,3 mil. lei (+5,1 la sută comparativ cu trimestrul I 2023), fiind formate, în mare parte, din participațiile în capital și din numerar și depozite: 58,5 la sută și 37,1 la sută, respectiv, din totalul activelor sectorului dat. Totodată, angajamentele sectorului gospodăriilor populației au însumat 41 648,2 mil. lei (+1,7 la sută comparativ cu trimestrul I 2023), fiind constituite, în principal, din împrumuturi contractate (92,4 la sută din totalul pasivelor).

Activele financiare ale sectorului societăților comerciale nefinanciare au totalizat 105 955,3 (+0,9 la sută). În structura lor ponderile majore sunt deținute de numerar și depozite (40,8 la sută din totalul activelor) și de participații în capitalul altor entități instituționale (17,8 la sută din totalul activelor). În același timp, sectorul dat este cel mai mare în economia

națională din perspectiva obligațiunilor sale, care în trimestrul II 2023 au constituit 382 423,5 mil. lei (+3,2 la sută comparativ cu trimestrul I 2023), fiind formate, în mare parte, din capitalul propriu (55,1 la sută) și împrumuturile contractate (24,4 la sută din totalul pasivelor sectorului dat).

Actiunile financiare ale sectorului guvernamental în trimestrul II 2023 au însumat 75 660,4 mil. lei (+6,0 la sută) și sunt reprezentate, preponderent, de participațiile în capitalul entităților din alte sectoare (44,5 la sută) și de împrumuturile acordate economiei naționale (34,5 la sută). Pasivul sectorului s-a majorat cu 3,6 la sută și au constituit 115 865,9 mil. lei. Acestea au fost formate în proporție de 49,6 la sută din împrumuturile contractate și 32,1 la sută din titluri de natura datoriei emise.

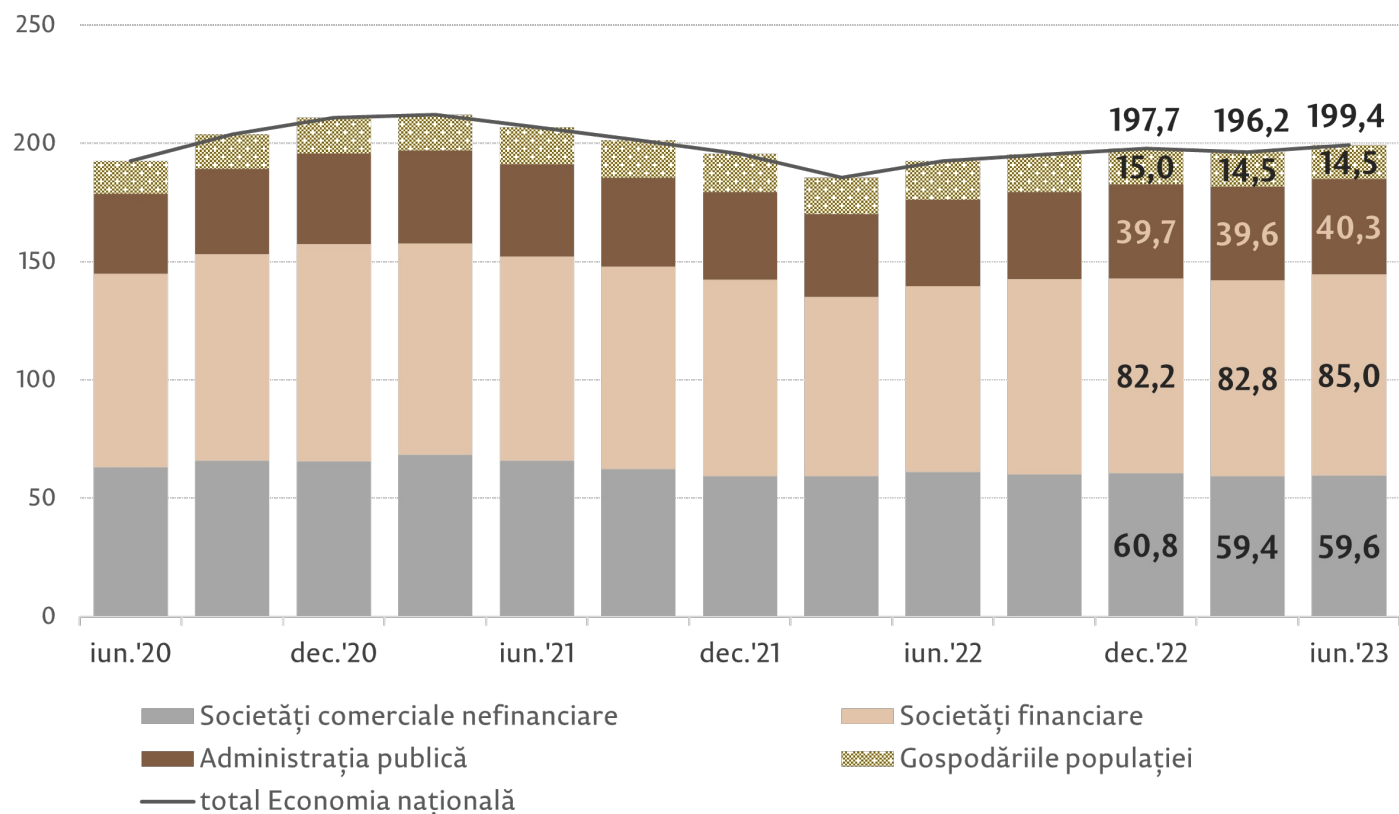
### III. Datoria sectoarelor instituționale

În trimestrul II 2023, datoria totală<sup>4</sup> pe economia națională a însumat 573 852,8 mil. lei (+3,5 la sută comparativ cu trimestrul I 2023). Sectorul financiar, drept urmare a funcțiilor sale de intermediar financiar, reprezintă sectorul cu cea mai mare datorie totală (42,6 la sută din totalul datoriei pe economia națională). Sectorului societăților comerciale nefinanciare îi revine 171 652,4 mil. lei sau 29,9 la sută din totalul datoriei, iar sectoarelor administrației publice și gospodăriilor populației – 115 865,9 mil. lei și 41 648,2 mil. lei, ceea ce constituie 20,2 la sută și 7,3 la sută, respectiv, din totalul datoriei pe economia națională.

Raportul dintre datoria totală a sectoarelor economiei naționale și PIB, la 30 iunie 2023 a constituit 199,4 la sută, cu 3,1 puncte procentuale superior indicatorului respectiv de la finele trimestrului I 2023. Cea mai semnificativă creștere a fost consemnată în sectorul societăților financiare, indicatorul respectiv în trimestrul II 2023 a atins nivelul de 85,0 la sută (+2,2 puncte procentuale - diagrama 4).

Diagrama 4.

Raportul dintre datoria totală a sectoarelor instituționale și PIB, %



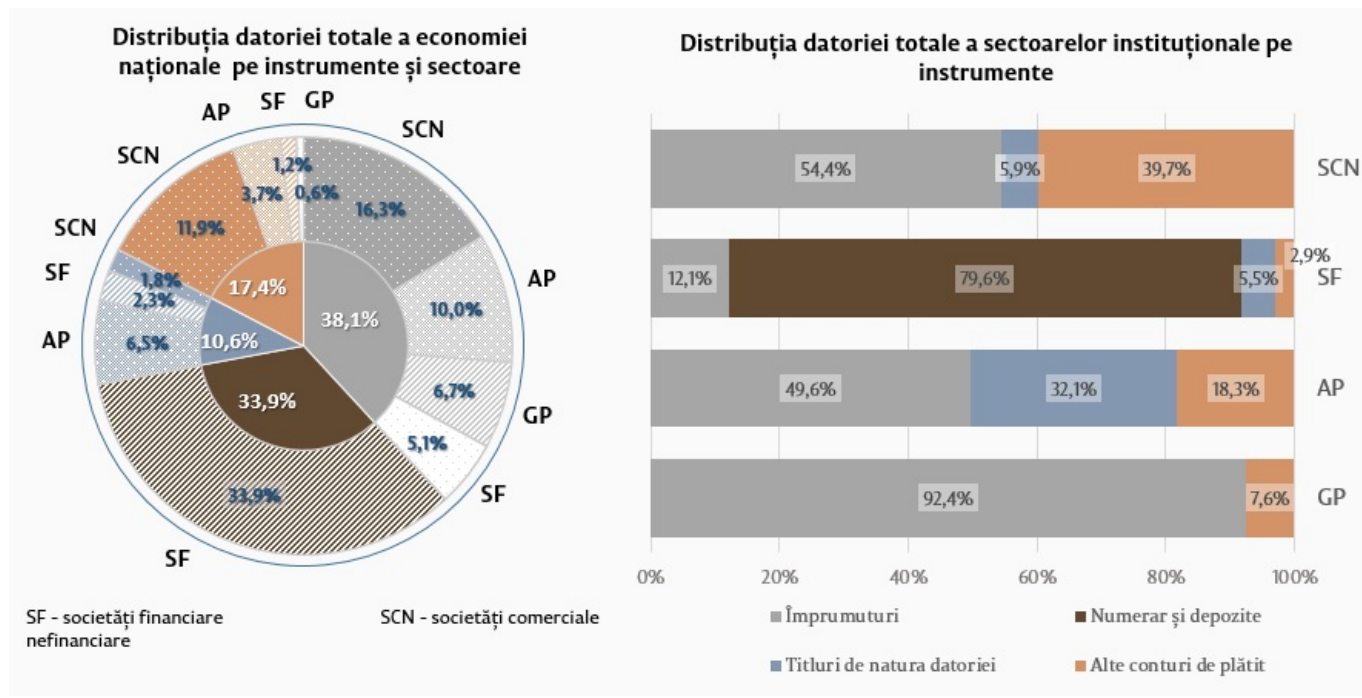
[4]

Din perspectiva instrumentelor financiare incluse în datoria totală, în trimestrul II 2023, partea majoră a venit

împrumuturilor contractate (38,1 la sută). Ponderea instrumentelor financiare în datoria totală a fiecărui sector al economiei naționale este corelată și cu specificul sectoarelor (diagrama 5). Numerarul și depozitele, care reprezintă 33,9 la sută din datoria totală a economiei naționale, sunt specifice doar societăților financiare și reprezintă 79,6 la sută din datoria totală a sectorului dat.

Diagrama 5.

**Structura datoriei totale în trimestrul II 2023, %**



Mai multe detalii:

[Prezentarea grafică](#)

[6]

[Datele dinamice](#)

[7]

[Datele statice](#)

[8]

[Metodologia de compilare a bilanțurilor sectoriale în Republica Moldova](#) [9]

[Infografic](#) [10]:



## Contribuția sectoarelor la modificarea valorii financiare nete (VFN)



- ✓ Economia națională în continuare rămâne net debitoare
- ✓ VFN a economiei naționale a crescut comparativ cu trimestrul precedent și a constituit -113 052,0 mil. lei
- ✓ Cel mai mare impact asupra indicatorului au avut gospodăriile populației.
- ✓ Cel mai mare impact negativ asupra indicatorului au avut societăți comerciale nefinanciare.



## Sectorul societăților comerciale nefinanciare

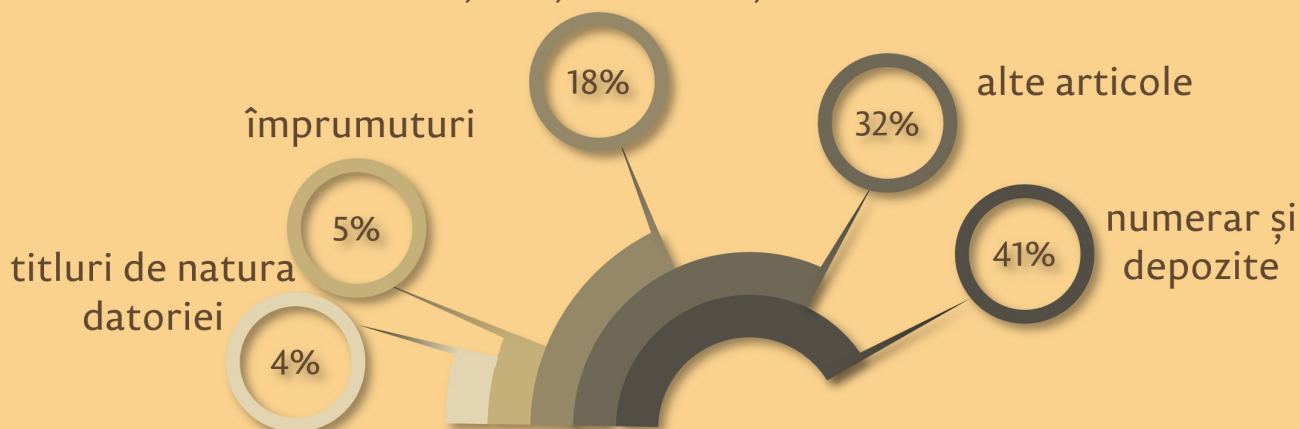
mil. lei

active	I 2023	105 023	▲ 0,9 %
	II 2023	105 955	
pasive	I 2023	370 409	▲ 3,2 %
	II 2023	382 423	

Sectorul societăților comerciale nefinanciare a rămas debitorul net al economiei naționale

### Unde sunt investite activele

acțiuni și participații

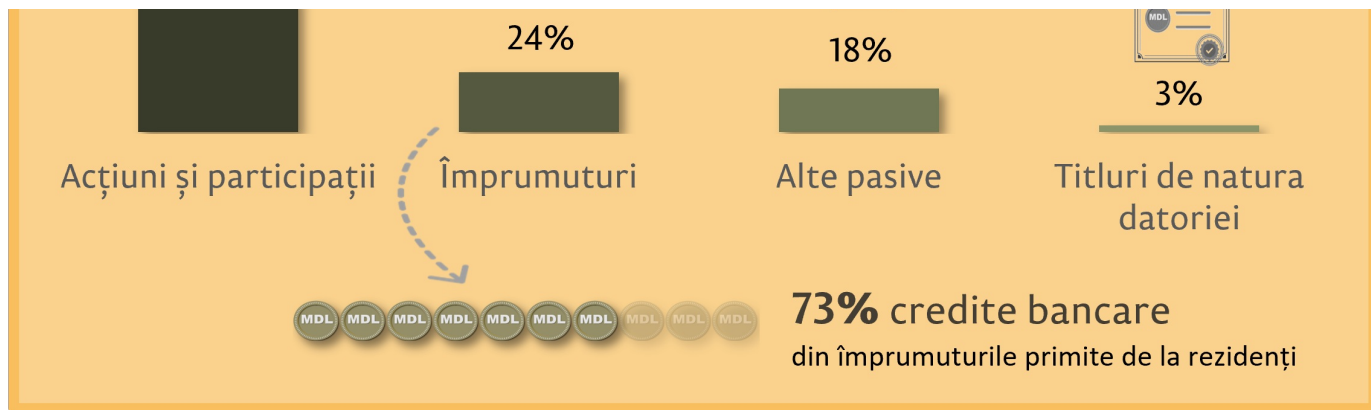


### Cum sunt finanțate necesitățile



55%





[10]

1. Valoarea financiară netă reprezintă diferența dintre totalul activelor financiare și totalul pasivelor financiare, înregistrate de un anumit sector al economiei naționale.
2. Conform metodologiei, există o diferență între valoarea financiară netă a economiei naționale totale și restul lumii, deoarece nu există sector - contrapartea pentru aurul monetar.
3. Sectorul gospodăriilor populației include și instituțiile fără scop lucrativ în serviciul acestora
4. Datoria totală a unui sector este definită ca suma tuturor pasivelor unui sector datorate altor sectoare ale economiei naționale și sectorului „Restul lumii”, cu excepția acțiunilor și participațiilor la fondurile de investiții și a instrumentelor financiare derivate.

Смотрите также

Метки

[Bilanțurile sectoriale](#) [11]

[Bilanțuri sectoriale](#) [12]

[Valoare financiară netă](#) [13]

[Interdependențele sectoarelor economiei naționale](#) [14]

[Structura instrumentelor financiare](#) [15]

[Structura activelor și pasivelor financiare ale sectoarelor instituționale](#) [16]

[Datoria sectoarelor instituționale](#) [17]

Источник УРЛ:

<http://www.bnm.md/ru/node/66047>

Ссылки по теме:

[1] [http://www.bnm.md/files/Diagrama\\_1\\_3.png](http://www.bnm.md/files/Diagrama_1_3.png) [2] [http://www.bnm.md/files/Diagrama\\_2\\_2.png](http://www.bnm.md/files/Diagrama_2_2.png) [3]

[http://www.bnm.md/files/Diagrama\\_3\\_2.png](http://www.bnm.md/files/Diagrama_3_2.png) [4] [http://www.bnm.md/files/Diagrama\\_4\\_2.png](http://www.bnm.md/files/Diagrama_4_2.png) [5]

[http://www.bnm.md/files/Diagrama\\_5\\_3.png](http://www.bnm.md/files/Diagrama_5_3.png) [6] [http://www.bnm.md/files/BS\\_prezentarea\\_grafică.xlsx](http://www.bnm.md/files/BS_prezentarea_grafică.xlsx) [7]

[http://www.bnm.md/files/BS\\_dinamica.xlsx](http://www.bnm.md/files/BS_dinamica.xlsx) [8] [http://www.bnm.md/files/BS\\_matricea.xlsx](http://www.bnm.md/files/BS_matricea.xlsx) [9]

<http://www.bnm.md/ro/content/metodologia-de-compilare-statisticilor-afere-nte-conturilor-financiare-si-bilanturilor> [10]

[http://www.bnm.md/files/infografic\\_1.png](http://www.bnm.md/files/infografic_1.png) [11] [http://www.bnm.md/ru/search?hashtags\[0\]=Bilanțurile\\_sectoriale](http://www.bnm.md/ru/search?hashtags[0]=Bilanțurile_sectoriale) [12]

[http://www.bnm.md/ru/search?hashtags\[0\]=Bilanțuri\\_sectoriale](http://www.bnm.md/ru/search?hashtags[0]=Bilanțuri_sectoriale) [13] [http://www.bnm.md/ru/search?hashtags\[0\]=Valoare\\_financiară\\_netă](http://www.bnm.md/ru/search?hashtags[0]=Valoare_financiară_netă) [14]

[http://www.bnm.md/ru/search?hashtags\[0\]=Interdependențele\\_sectoarelor\\_economiei\\_naționale](http://www.bnm.md/ru/search?hashtags[0]=Interdependențele_sectoarelor_economiei_naționale) [15]

[http://www.bnm.md/ru/search?hashtags\[0\]=Structura\\_instrumentelor\\_financiare](http://www.bnm.md/ru/search?hashtags[0]=Structura_instrumentelor_financiare) [16] [http://www.bnm.md/ru/search?hashtags\[0\]=Structura\\_activelor\\_și\\_pasivelor\\_financiare\\_ale\\_sectoarelor\\_instituționale](http://www.bnm.md/ru/search?hashtags[0]=Structura_activelor_și_pasivelor_financiare_ale_sectoarelor_instituționale) [17]

[http://www.bnm.md/ru/search?hashtags\[0\]=Datoria\\_sectoarelor\\_instituționale](http://www.bnm.md/ru/search?hashtags[0]=Datoria_sectoarelor_instituționale) [17]

hashtags[0]=Datoria sectoarelor instituționale